

LÜGANUSE VALLAVOLIKOGU

OTSUS

EELNÕU

(XX.XX.2023)

Kiviõli

Viru Keemia Grupp AS biotoodete tootmiskompleksi Lüganuse valla eriplaneeringu asukoha eelvaliku ja keskkonnamõju strateegilise hindamise I etapi aruande vastuvõtmine

Lüganuse vallavolikogu 25.08.2021 otsusega nr 317 algatati Viru Keemia Grupp AS biotoodete tootmiskompleksi rajamiseks Lüganuse valla eriplaneering ja eriplaneeringu keskkonnamõju strateegilise hindamine. Vastavalt planeerimisseaduse (PlanS) § 95 lõikele 1 tuleb kohaliku omavalitsuse eriplaneering koostada olulise ruumilise mõjuga ehitise püstitamiseks, kui nimetatud ehitise asukoht ei ole määratud üldplaneeringuga. Vabariigi Valitsuse 01.10.2015 määruse nr 102 „Olulise ruumilise mõjuga ehitiste nimekiri“ kohaselt on olulise ruumilise mõjuga ehitiseks tootmiskompleks, kus toodetakse pulpi puidust või samalaadsetest kiudmaterjalidest. Viru Keemia Grupp AS biotoodete tootmiskompleksi

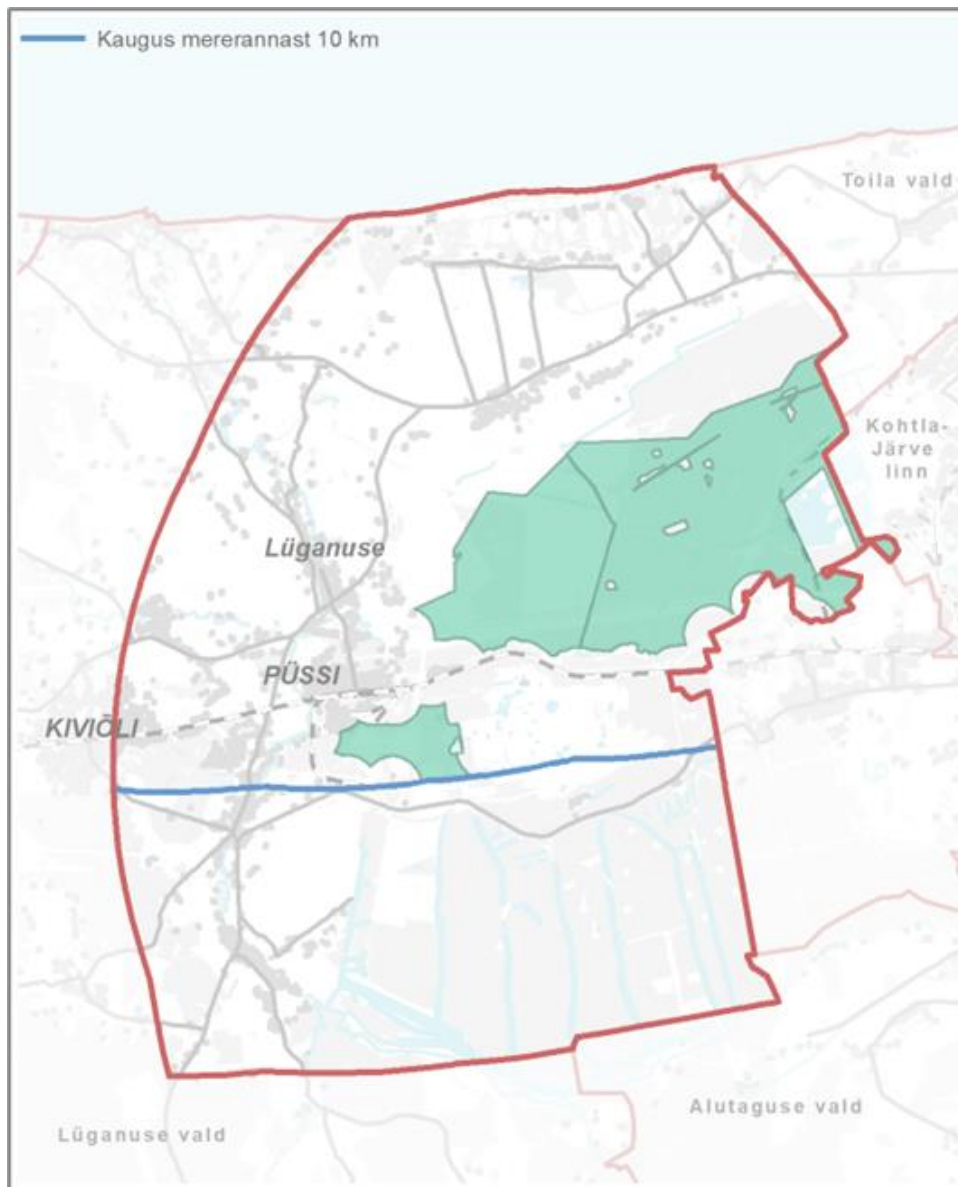
Lüganuse valla eriplaneeringu eesmärgiks on leida selleks sobivaim asukoht minimaalse suurusega 160 ha ja koostada selle rajamiseks detailne lahendus.

Vastavalt PlanS § 100 lõikele 1 ja 3 toimus ajavahemikul 01.02.2022 kuni 01.04.2022 eriplaneeringu asukoha eelvaliku lähteseisukohtade ja keskkonnamõju strateegilise hindamise väljatöötamise kavatsuse avalik väljapanek. Saabunud arvamused ja nendega arvestamise kokkuvõte on toodud Lüganuse valla veebilehel aadressil <https://www.lyganuse.ee/vkg-biotoodete-tootmiskompleks>.

Vastavalt PlanS § 101 lõikele 1 ja 3 toimusid 06.05.2022 Kiviõli Kunstide Koolis ja Püssi Kultuurimajas asukoha eelvaliku lähteseisukohtade ja keskkonnamõju strateegilise hindamise väljatöötamise kavatsuse avaliku väljapaneku tulemuste avalikud arutelud.

Vastavalt PlanS § 103 lõikele 1 küsiti eriplaneeringu asukoha eelvaliku lähteseisukohtade ja keskkonnamõju strateegilise hindamise väljatöötamise kavatsuse kohta ettepanekuid PlanS § 99 lõigetes 1 ja 2 nimetatud isikutelt ja asutustelt, määrates ettepanekute esitamiseks tähtajaks 30 päeva teate kättesaamisest. Saabunud ettepanekud ja nendega arvestamise kokkuvõte on toodud Lüganuse valla veebilehel aadressil <https://www.lyganuse.ee/vkg-biotoodete-tootmiskompleks>.

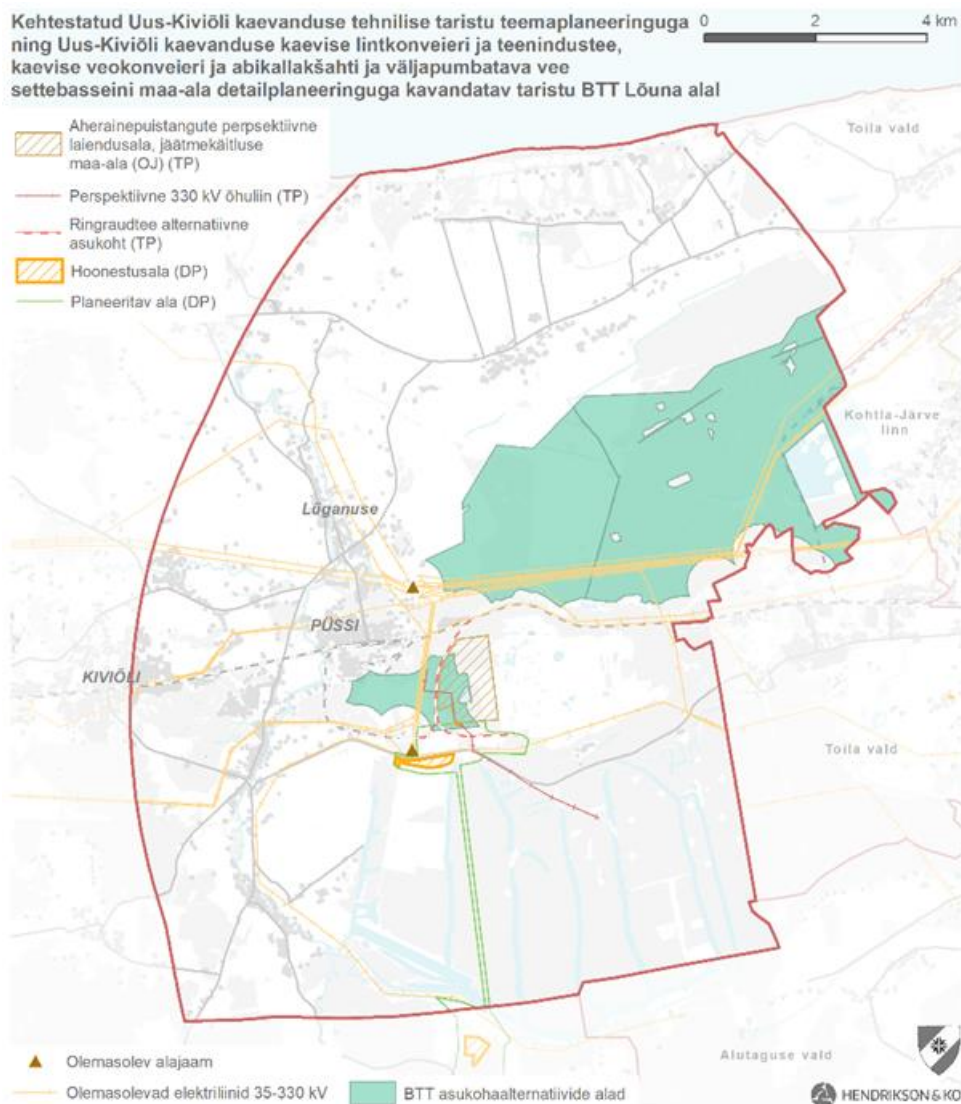
Sobivaima ala leidmiseks viidi esmalt läbi geoinformaatiline analüüs (nn ruumianalüüs), mille tulemusena leiti tootmiskompleksi võimalike asukohaalternatiivide alad (vt pikemalt lähteseisukohtade ja keskkonnamõju strateegilise hindamise väljatöötamise kavatsuse dokument, ptk 3.2).



Joonis 1. Tootmiskompleksi võimalike asukohtaalternatiivide alad.

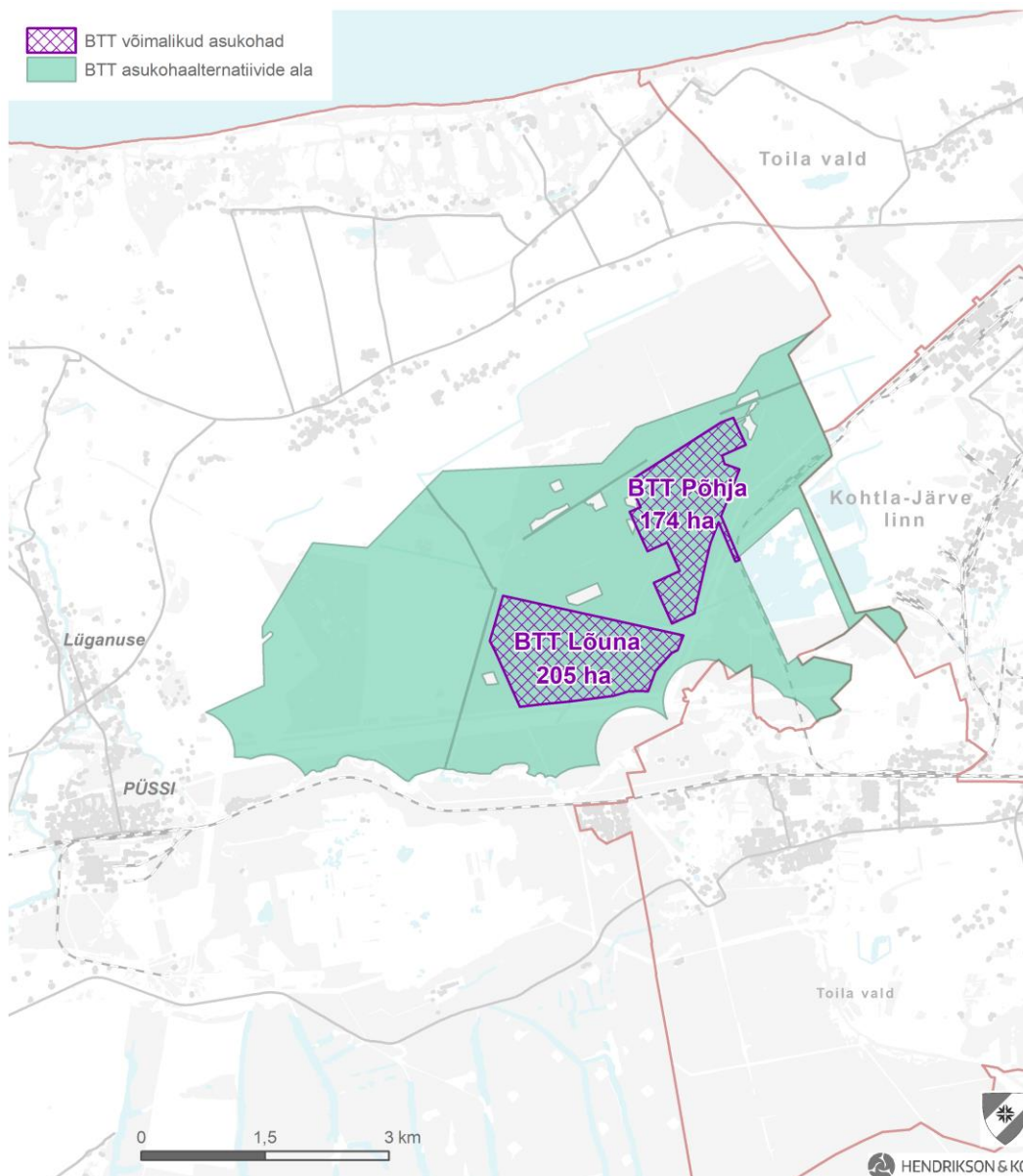
Lähteseisukohtadele, väljatöötamise kavatsusele ja nendele laekunud tagasisidele tuginedes töötati välja eriplaneeringu asukoha eelvaliku ja keskkonnamõju strateegilise hindamise I etapi aruanne (otsuse lisa). PlanS kohaselt tuleb ehitisele sobivaima asukoha leidmiseks eriplaneeringu koostamise raames kaaluda asukoha eelvaliku tegemisel mitut võimalikku asukohta.

Asukoha eelvaliku ja keskkonnamõju strateegilise hindamise I etapi aruanne koostamise käigus tootmiskompleksi võimalike asukohtade leidmisel arvestati tingimusi, mis tagavad tootmiskompleksi rajamise ja toimimise võimalikkuse (arvestades eriplaneeringu algatamise taotluses huvitatud isiku poolt väljapakutud ala suurust (vähemalt 160 ha), head juurdepääsu raudteele ja maanteele, tehniliste kommunikatsioonide ühildamise võimalust olemasolevatega). Lisaks vaadeldi tootmiskompleksi võimalike asukohtade kattuvust kehtestatud planeeringutega kavandatud objektidega ja seni tuvastamata looduskaitsealade olemasoluga.



Joonis 2. Tootmiskompleksi võimalike asukohaalternatiivide alade kattuvus kehtestatud planeeringutega kavandatud objektidega. Raudteest lõuna pool asuv ala osutus selle tulemusena liiga väikeseks ja jäeti edaspidi vaatluse alt välja.

Raudteest põhja pool leiti kaks võimalikku asukohta, mis paiknevad suhteliselt lähestikku ja kus võib kaaluda tehase rajamise võimalikkust (vt pikemalt asukoha eelvaliku ja keskkonnamõju strateegilise hindamise I etapi aruande dokument, ptk 2.2).

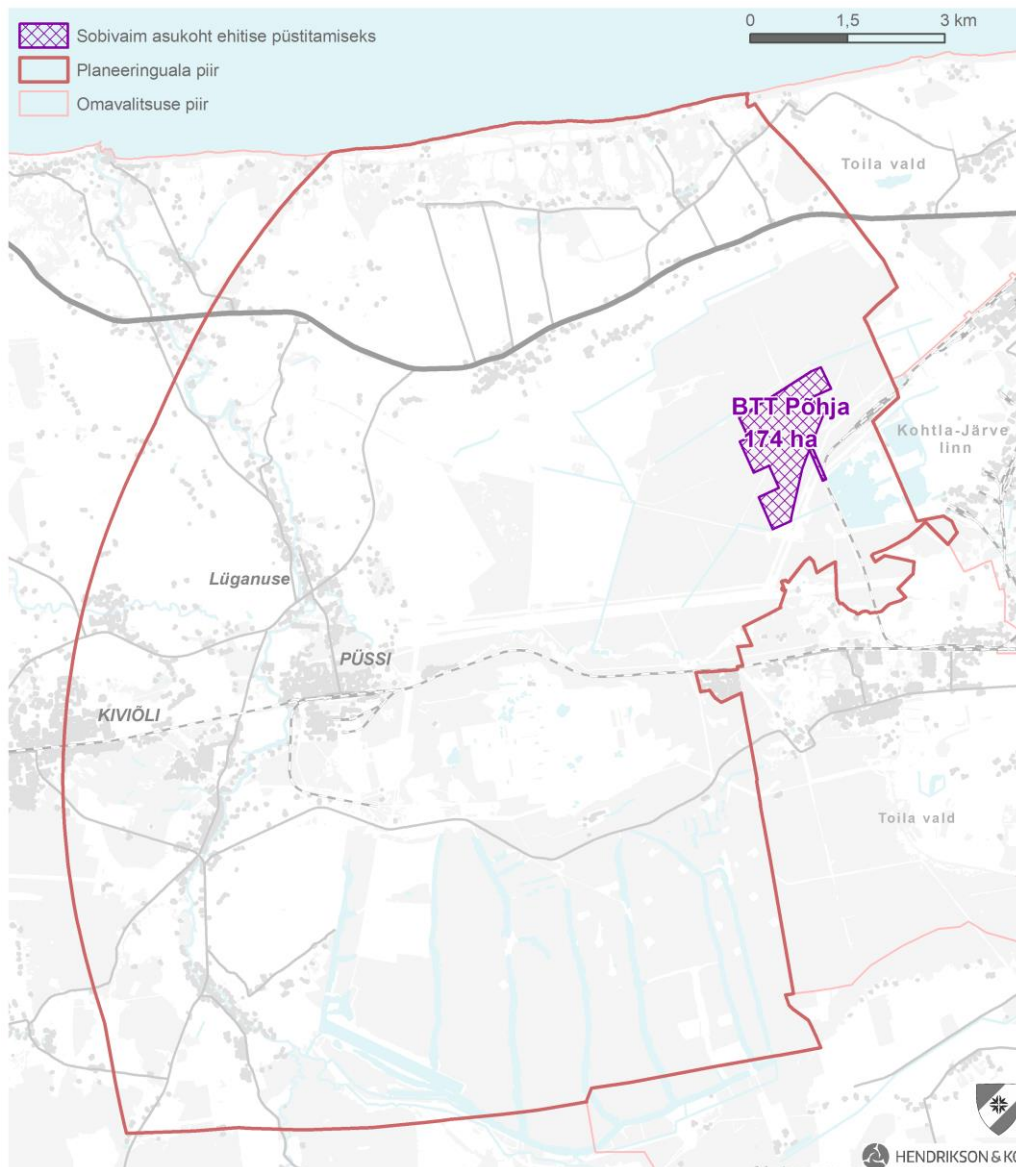


Joonis 3. Tootmiskompleksi võimalikud asukohad (asukohaalternatiivid), mille osas tehti võrdlused, sh keskkonnamõjude strateegiline hindamine.

Tootmiskompleksi võimalike asukohtade võrdleval hindamisel käsitleti alternatiivsete asukohtadega eeldatavalt kaasnevaid olulisi mõjusid ja planeeringu elluviimisega kaasnevaid asjakohaseid mõjusid. Läbi viidi ka vajalikus täpsusastmes Natura hindamine. Keskkonnamõju strateegilisel hindamisel lähtuti põhimõttest, et hinnata ja võimalusel leevendada tuleb eelkõige planeeritud tegevuse elluviimisel keskkonnas kaasnevat olulist ebasoodsat mõju. Võimalike asukohtade analüüsimisel (võrdlemisel) võeti aluseks olemasolevad väärtused (väljakujunenud asustusalad, kultuuri- ja loodusväärtused) ja kaasnevad mõjud (müra, õhusaaste, varale ja kultuuripärandile, looduslikule mitmekesisusele, põhja- ja pinnaveele jt tegurid). Kõikidest nendest valdkondadest lähtuvalt kujunes tootmiskompleksi rajamiseks sobivaim asukoht ja seati tingimused tootmiskompleksi edasisele arendamisele (vt pikemalt asukoha eelvaliku ja keskkonnamõju strateegilise hindamise I etapi aruande dokument, ptk 4.2.2).

Keskkonnamõju strateegilise hindamise I etapi tulemusi silmas pidades osutus sobivaimaks asukohaks tootmiskompleksile Põhja ala. Põhja ala asub Aa külas Kohtla metskonna maadel. Alast idas asub Kohtla-Järve linna Järve linnaosa tööstuspiirkond, lõunas suurematest asulatest Kohtla-Nõmme alev. Alast põhjas Voorepera hajaküla. Lähim eluhoone asub alast ca 1020 m kaugusel. Alale viib otse Aa-Kohtla tee, mis tagab hea ühenduse Tallinn-Narva maanteega. Alast idas ja põhjas kulgeb D-kategooria gaasitrass ja idas kõrgepingeliinid. Lähedusse jääb Nitroferti raudtee. Tallinn-Narva raudtee jääb lõunasse.

Põhja ala osutus Lõuna alast sobivamaks seetõttu, et asub tundlikest aladest kaugemal (lähim elamu Põhja alast ca 2000 m, Lõuna alast ca 500 m) ja mõjud looduskeskkonnale on väiksemad (Lõuna ala asub roheline võrgustiku tugiala keskel ja hõlmab IRENES kuumkohtade kaardi järgi kõrge elurikkusega ökosüsteeme ja väga kõrge väärtusega alasid suuremas ulatuses kui Põhja ala; erinevalt Põhja alast on Lõuna ala metsamaastik sidusam ja ökoloogiliselt kõrgema väärtusega, mis loob eeldused ka mitmekesisemale loomastikule; Lõuna ala on taimestiku inventuuri järgi ökoloogiliselt oluliselt väärtuslikum ala).



Joonis 4. Eriplaneeringu eelvaliku ja KSH I etapi aruande tulemused.

Lähtudes PlanS § 105 lõikest 1 esitati XX.XX.2023 Viru Keemia Grupp AS biotoodete tootmiskompleksi Lüganuse valla eriplaneeringu asukoha eelvaliku otsuste eelnõu koos keskkonnamõju strateegilise hindamise esimese etapi aruandega kooskõlastamiseks PlanS § 99 lõikes 1 nimetatud asutustele ning teavitati PlanS § 99 lõikes 2 nimetatud isikuid ja asutusi võimalusest avaldada kohaliku omavalitsuse eriplaneeringu asukoha eelvaliku otsuste eelnõude ja keskkonnamõju strateegilise hindamise esimese etapi aruande kohta arvamust.

Kooskõlas PlanS § 106 lõigetega 1 ja 3 toimus ajavahemikul XX.XX.2023 kuni XX.XX.2023 eriplaneeringu asukoha eelvaliku otsuse eelnõue ja keskkonnamõju strateegilise hindamise esimese etapi aruande avalik väljapanek. Saabunud seisukohtade ja nendega arvestamise kokkuvõtte on toodud Lüganuse Vallavalitsuse koduleheküljel aadressil: X. PlanS § 107 järgne avalik arutelu toimus XX.XX.2023.

XXX/.../ Täiendav osa laekunud kooskõlastusmärkuste, arvamuste ja avalikustamise tulemuste kohta ning otsuse eelnõus ja aruandes tehtud muudatuste kohta (PlanS § 108), lisatakse peale avaliku väljapaneku ja avalike arutelude toimumist.

Lähtudes eeltoodust ning võttes aluseks kohaliku omavalitsuse korralduse seaduse § 22 lõige 2, haldusmenetluse seaduse § 16 lõige 1, planeerimisseaduse § 95 lõige 1, § 99 lõige 1 ja 2, § 100 lõige 1 ja 3, § 101 lõige 1 ja 3, § 103 lõige 1, § 105 lõige 1, § 106 lõige 1 ja 3, § 107, § 108, § 109 lõige 1 ja 2, § 126 lõige 1, Vabariigi Valitsuse 01.10.2015 määrus nr 102 „Olulise ruumilise mõjuga ehitiste nimekiri“ punkt 9, ning Hendrikson & Ko OÜ koostatud töö nr X „Viru Keemia Grupp AS biotoodete tootmiskompleksi Lüganuse valla eriplaneeringu asukoha eelvalik ja I etapi aruande”

Lüganuse Vallavolikogu

otsustab:

1. Võtta vastu „Viru Keemia Grupp AS biotoodete tootmiskompleksi Lüganuse valla eriplaneering ja keskkonnamõju strateegiline hindamine. Asukoha eelvalik ja I etapi KSH aruanne“ (koostaja Hendrikson & Ko OÜ) (Lisa 1);
2. Võtta „Viru Keemia Grupp AS biotoodete tootmiskompleksi Lüganuse valla eriplaneering ja keskkonnamõju strateegiline hindamine. Asukoha eelvalik ja I etapi KSH aruanne“ (koostaja Hendrikson & Ko OÜ) (Lisa 1) aluseks eriplaneeringu detailse lahenduse koostamisel.
3. Detailse lahenduse koostamise ja keskkonnamõju strateegilise hindamise käigus viia läbi asjakohased uuringud, määrata kavandatava tootmiskompleksi ehitusõigus ja lahendada muud asjakohased planeerimisseaduse § 126 lõikes 1 nimetatud ülesanded.
4. Lüganuse Vallavalitsusel avaldada käesolev otsus Ametlikes Teadeannetes, Lüganuse valla veebilehel ning teha teatavaks planeerimisseaduse § 99 lõigetes 1 ja 2 nimetatud isikutele ja asutustele hiljemalt 14 kalendripäeva jooksul otsuse vastuvõtmisest arvates.
5. Otsus jõustub teatavakstegemisest;
6. Käesolevat otsust on võimalik vaidlustada 30 päeva jooksul otsuse teatavakstegemisest, esitades kaebuse Tartu Halduskohtule halduskohtumenetluse seadustikus sätestatud korras või vaide Lüganuse Vallavolikogule haldusmenetluse seaduses sätestatud korras.

Dmitri Dmitrijev

Vallavolikogu esimees

Lisa 1. Viru Keemia Grupp AS biotoodete tootmiskompleksi Lügänuſe valla eriplaneering ja keskkonnämoju ſtrateegiline hindamine. Asukoha eelvalik ja I etäpi KSH aruanne.