

LÜGANUSE VALLAVOLIKOGU

OTSUS

EELNÕU

(XX.XX.2023)

Kiviõli

Viru Keemia Grupp AS biotoodete tootmiskompleksi Lüganuse valla eriplaneeringu asukoha eelvaliku ja keskkonnamõju strateegilise hindamise I etapi aruande vastuvõtmine

Lüganuse vallavolikogu 25.08.2021 otsusega nr 317 algatati Viru Keemia Grupp AS biotoodete tootmiskompleksi rajamiseks Lüganuse valla eriplaneering ja eriplaneeringu keskkonnamõju strateegiline hindamine. Lähtuvalt haldusmenetluse seadusest, kuna planeering on algatatud enne planeerimisseaduse (PlanS) muudatuste jõustumist 13.01.2022, lähtuti eriplaneeringu menetlemisel algatamise aja kehtivast PlanS-st.

Vastavalt PlanS § 95 lõikele 1 tuleb kohaliku omavalitsuse eriplaneering koostada olulise ruumilise mõjuga ehitise püstitamiseks, kui nimetatud ehitise asukoht ei ole määratud üldplaneeringuga. Vabariigi Valitsuse 01.10.2015 määruse nr 102 „Olulise ruumilise mõjuga ehitiste nimekiri“ kohaselt on olulise ruumilise mõjuga ehitiseks tootmiskompleks, kus toodetakse pulpi puidust või samalaadsetest kiudmaterjalidest. Viru Keemia Grupp AS biotoodete tootmiskompleksi Lüganuse valla eriplaneeringu eesmärgiks on leida selleks sobivaim asukoht minimaalse suurusega 160 ha ja koostada selle rajamiseks detailne lahendus.

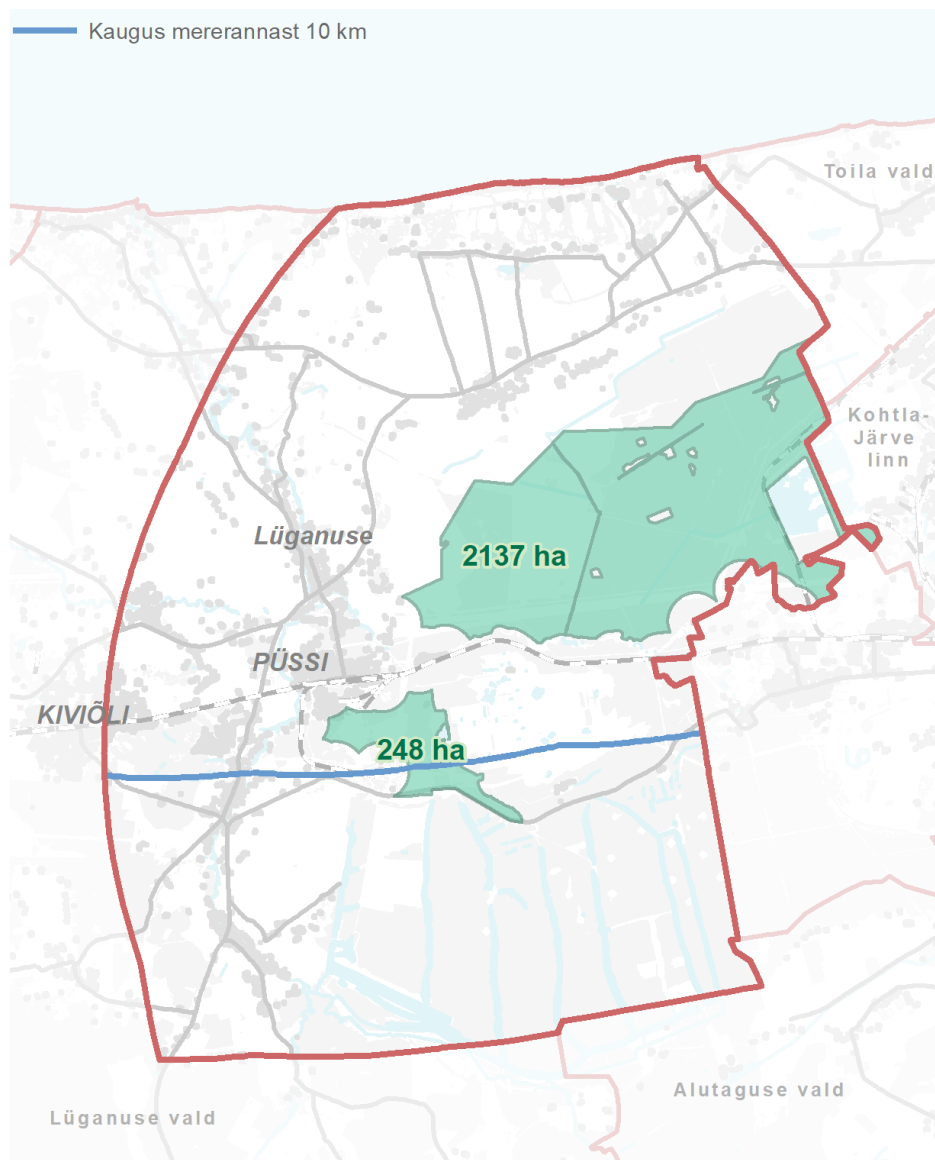
Vastavalt PlanS § 100 lõikele 1 ja 3 toimus ajavahemikul 01.02.2022 kuni 01.04.2022 eriplaneeringu asukoha eelvaliku lähteseisukohtade ja keskkonnamõju strateegilise hindamise väljatöötamise kavatsuse avalik väljapanek. Saabunud arvamused ja nendega arvestamise kokkuvõtte avalikustati Lüganuse valla veebilehel aadressil <https://www.lyganuse.ee/vkg-biotoodete-tootmiskompleks>.

Vastavalt PlanS § 101 lõikele 1 ja 3 toimusid 06.05.2022 Kiviõli Kunstide Koolis ja Püssi Kultuurimajas asukoha eelvaliku lähteseisukohtade ja keskkonnamõju strateegilise hindamise väljatöötamise kavatsuse avaliku väljapaneku tulemuste avalikud arutelud.

Vastavalt PlanS § 103 lõikele 1 küsiti eriplaneeringu asukoha eelvaliku lähteseisukohtade ja keskkonnamõju strateegilise hindamise väljatöötamise kavatsuse kohta ettepanekuid PlanS § 99 lõigetes 1 ja 2 nimetatud isikutelt ja asutustelt, määrates ettepanekute esitamiseks tähtjaks 30 päeva teate kättesaamisest. Saabunud ettepanekud ja nendega arvestamise kokkuvõtte avalikustati Lüganuse valla veebilehel aadressil <https://www.lyganuse.ee/vkg-biotoodete-tootmiskompleks>.

Sobivaima ala leidmiseks viidi esmalt läbi geoinformaatiline analüüs (nn ruumianalüüs), mille tulemusena leiti tootmiskompleksi võimalike asukohaalternatiivide alad, kus puuduvad BTT rajamist välistavad (õigusaktidega sätestatud piirangud ja puhveralad eesmärgiga vältida

tootmisprotsessiga kaasneda võivaid häiringuid tundlikele aladele) tegurid (vt pikemalt lähteseisukohtade ja keskkonnamõju strateegilise hindamise väljatöötamise kavatsuse dokument, ptk 3.2).

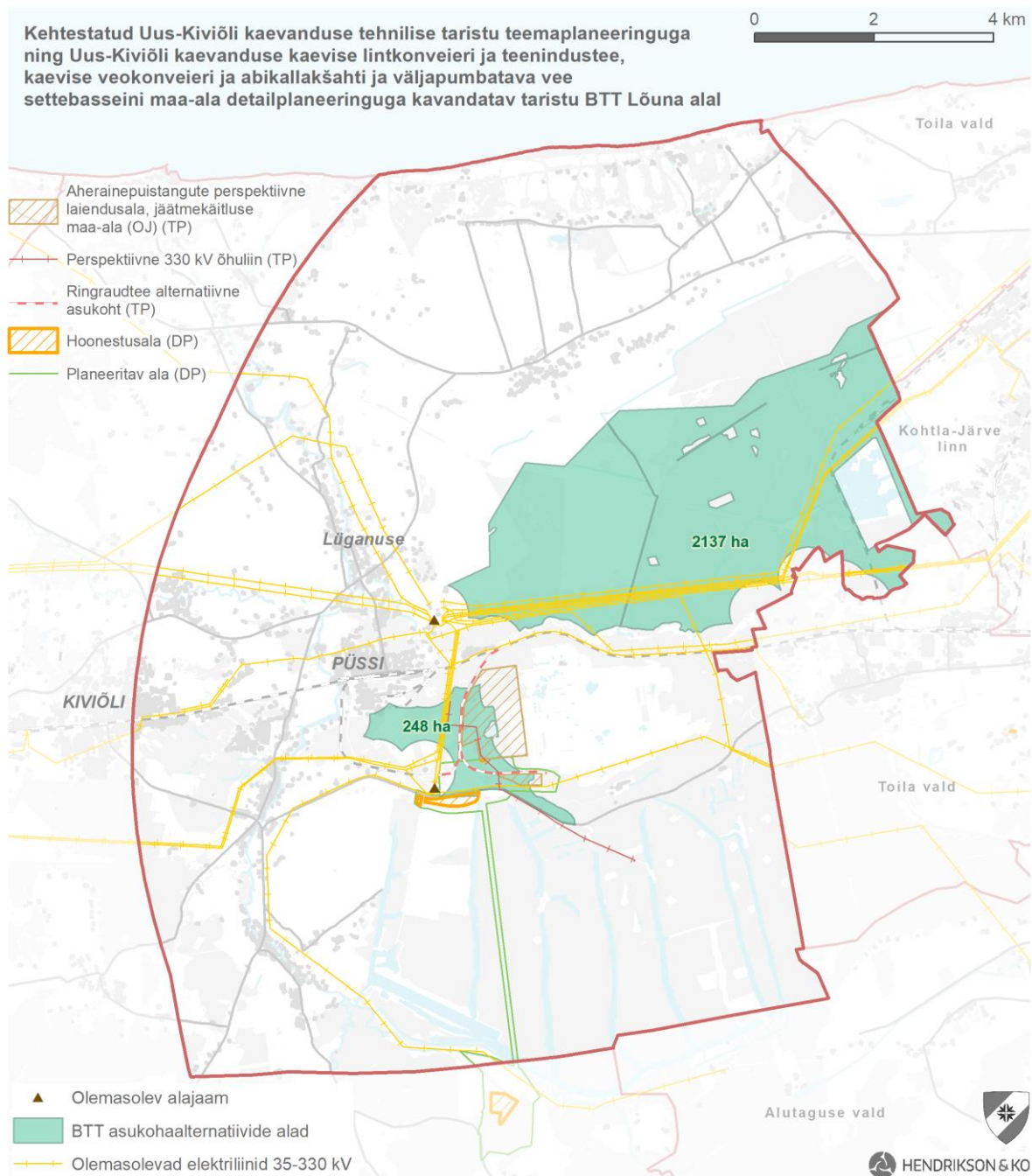


Joonis 1. Tootmiskompleksi võimalike asukohtaalternatiivide alad, mis jäid edaspidise vaatluse alla.

Lähteseisukohtadele, väljatöötamise kavatsusele ja nendele laekunud tagasisidele tuginedes töötati välja eriplaneeringu asukoha eelvaliku ja keskkonnamõju strateegilise hindamise I etapi aruanne (otsuse lisa). PlanS kohaselt tuleb ehitisele sobivaima asukoha leidmiseks eriplaneeringu koostamise raames kaaluda asukoha eelvaliku tegemisel mitut võimalikku asukohta.

Asukoha eelvaliku ja keskkonnamõju strateegilise hindamise I etapi aruanne koostamise käigus tootmiskompleksi võimalike asukohtade leidmisel arvestati tingimusi, mis tagavad tootmiskompleksi rajamise ja toimimise võimalikkuse (arvestades eriplaneeringu algatamise taotluses huvitatud isiku poolt väljapakutud ala suurust (vähemalt 160 ha) ja kuju, head juurdepääsu raudteele ja maanteele, tehniliste kommunikatsioonide ühildamise võimalust olemasolevatega, kaugust Soome lahest (mitte enam kui 10 km)). Lisaks vaadeldi

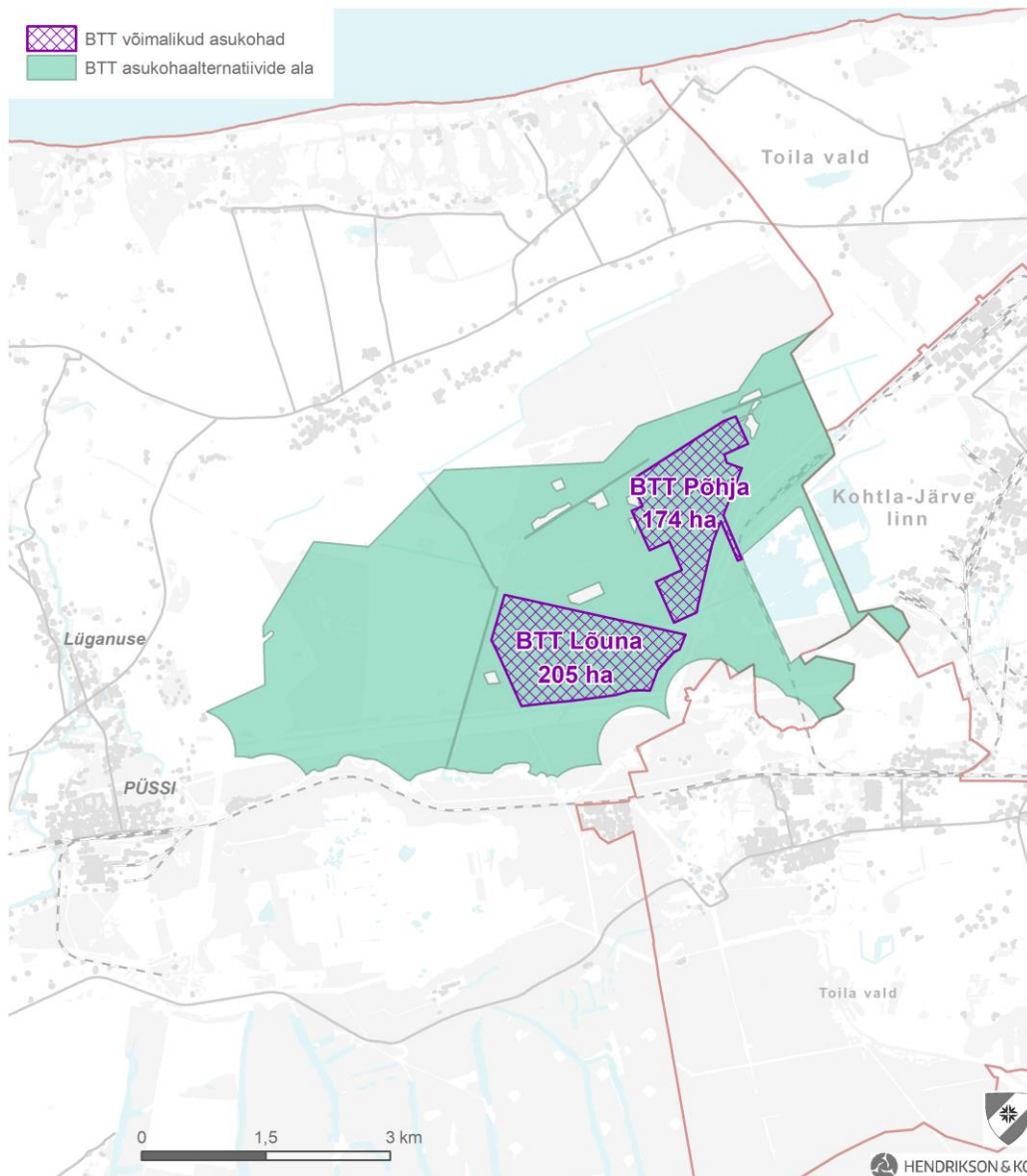
tootmiskompleksi võimalike asukohtade kattuvust kehtestatud planeeringutega kavandatud objektidega.



Joonis 2. Tootmiskompleksi võimalike asukohtaalternatiivide alade kattuvus kehtestatud planeeringutega kavandatud objektidega ja kõrgepingeliinidega. Kuna kehtestatud planeeringute kehtetuks tunnistamine ei ole põhjendatud ja arvestades, et ala läbivaid kaitsevöönditega kõrgepingeliinid, otsustati raudteest lõuna pool asuv (väiksem) asukohtaalternatiivide ala edaspidise vaatluse alt välja jätta (taristuga kattuvuse ja kõrgepingeliinide läbimise tõttu on ala tükeldatud ja BTT rajamiseks jääks kasutatavaks kõrgepingeliinidest lääne poolne osa).

Raudteest põhja pool asuval alal hinnati 160 ha suuruse BTT ala paigutamise võimalusi lähtudes: olemasolevate ja planeeritavate taristuobjektide (teed, raudteed, kõrgepingeliinid ja gaasitrassid kaitsevöönditega) asukohtadest ja nende mõjualade ulatusest; maaparandussüsteemide peakraavide olemasolust; teadaolevate loodusväärtuste (koostatava Lügånuse valla üldplaneeringu rohevõrgustik, vääriselupaigad); botaanilise inventuuri

tulemustest (kaardistatud seni tuvastamata looduskaitsealised alad); asustuse paiknemisest; tööstusjäätmete prügila eriplaneeringu võimalikest asukohtalternatiividest. Välistavatest piirangutest vabal alal kujunes kaks suhteliselt lähedistiku paiknevat ala (vt pikemalt asukoha eelvaliku ja keskkonnamõju strateegilise hindamise I etapi aruande dokument, ptk 2.2). Mõlemad alad paiknevad Kohtla metskonna maalidel ja jäävad Ida-Viru maakonnaplaneeringuga määratud ulatuslikule rohevõrgustiku tuumalale, kuid ei ole Ida-Viru maakonnaplaneeringu üldiste tingimustega vastuolus.

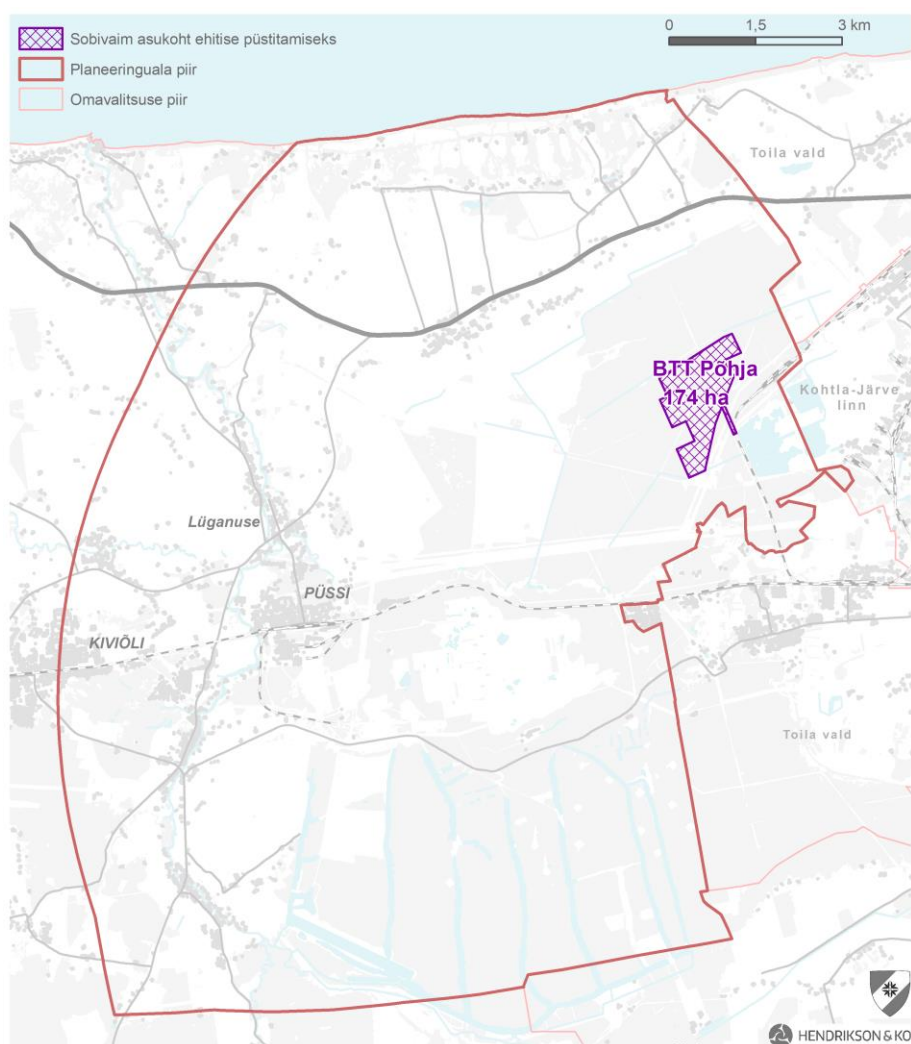


Joonis 3. Tootmiskompleksi võimalikud asukohad (asukohtalternatiivid), mille osas tehti võrdlused, sh keskkonnamõjude strateegiline hindamine.

Tootmiskompleksi võimalike asukohtade võrdleval hindamisel käsitleti alternatiivsete asukohtadega eeldatavalt kaasnevaid olulisi mõjusid ja planeeringu elluviimisega kaasnevaid asjakohaseid mõjusid. Läbi viidi ka vajalikus täpsusastmes Natura hindamine. Keskkonnamõju strateegilisel hindamisel lähtuti põhimõttest, et hinnata ja võimalusel leevendada tuleb eelkõige planeeritud tegevuse elluviimisel keskkonnas kaasnevat olulist ebasoodsat mõju. Võimalike asukohtade analüüsimisel (võrdlemisel) võeti aluseks olemasolevad väärtused (väljakujunenud

asustusalad, kultuuri- ja loodusväärtused) ja kaasnevad mõjud (müra, õhusaaste, varale ja kultuuripärandile, looduslikule mitmekesisusele, põhja- ja pinnaveele jt tegurid). Kõikidest nendest valdkondadest lähtuvalt kujunes tootmiskompleksi rajamiseks sobivaim asukoht ja seati tingimused tootmiskompleksi edasisele arendamisele (vt pikemalt asukoha eelvaliku ja keskkonnamõju strateegilise hindamise I etapi aruande dokument, ptk 4.2.2).

Keskkonnamõju strateegilise hindamise I etapi tulemusi silmas pidades osutus sobivaimaks asukohaks tootmiskompleksile Põhja ala. Põhja ala asub Aa külas Kohtla metskonna maadel. Alast idas asub Kohtla-Järve linna Järve linnaosa tööstuspiirkond, lõunas suurematest asulatest Kohtla-Nõmme alev. Alast põhjas on Voorepera hajaküla. Lähim elumumaa kinnistu jääb ca 1,5 km kaugusele ala piirist, kuid tiheasustusega alad on tehase heiteallikate eeldatavatest asukohtadest 2-3 km kaugusel. Alale viib otse Aa-Kohtla tee, mis tagab hea ühenduse Tallinn-Narva maanteega. Alast idas ja põhjas kulgeb D-kategooria gaasitrass ja idas kõrgepingeliinid. Lähedusse jääb Nitroferti raudtee. Tallinn-Narva raudtee jääb lõunasse.



Joonis 4. Eriplaneeringu asukoha eelvaliku ja KSH I etapi aruande tulemused.

Vastavalt PlanS § 105 lõikest 1 esitati 22.-23.12.2022 Viru Keemia Grupp AS biotoodete tootmiskompleksi Lüganuse valla eriplaneeringu asukoha eelvaliku otsuse eelnõu koos keskkonnamõju strateegilise hindamise I etapi aruandega kooskõlastamiseks PlanS § 99 lõikes 1 nimetatud asutustele. PlanS § 99 lõikes 2 nimetatud isikuid ja asutusi teavitati võimalusest

avaldada kohaliku omavalitsuse eriplaneeringu asukoha eelvaliku otsuse eelnõu ja keskkonnamõju strateegilise hindamise I etapi aruande kohta arvamust. Esitatud kooskõlastuste ja põhjendatud arvamuste alusel tehti kohaliku omavalitsuse eriplaneeringu asukoha eelvaliku otsuse eelnõus ja keskkonnamõju strateegilise hindamise I etapi aruandes vajalikud muudatused.

Vastavalt PlanS § 106 lõigetele 1 ja 3 toimus ajavahemikul 5.04.2023 kuni 4.05.2023 eriplaneeringu asukoha eelvaliku otsuse eelnõu ja keskkonnamõju strateegilise hindamise I etapi aruande avalik väljapanek. Saabunud seisukohtade ja nendega arvestamise kokkuvõtte avalikustati Lüganuse valla veebilehel aadressil: XXX.

Vastavalt PlanS § 107 lõigetele 1 ja 3 toimusid 6.06.2023 Aa mõisas, Kohtla-Järve Kultuurikeskuses ja Kiviõli Rahvamajas asukoha eelvaliku otsuse eelnõu ja keskkonnamõju strateegilise hindamise I etapi aruande avaliku väljapaneku tulemuste avalikud arutelud.

Lähtudes eeltoodust ning võttes aluseks kohaliku omavalitsuse korralduse seaduse § 22 lõige 2, haldusmenetluse seaduse § 16 lõige 1, planeerimisseaduse § 95 lõige 1, § 99 lõige 1 ja 2, § 100 lõige 1 ja 3, § 101 lõige 1 ja 3, § 103 lõige 1, § 105 lõige 1, § 106 lõige 1 ja 3, § 107, § 108, § 109 lõige 1 ja 2, § 126 lõige 1, Vabariigi Valitsuse 01.10.2015 määrus nr 102 „Olulise ruumilise mõjuga ehitiste nimekiri“ punkt 9, ning Hendrikson & Ko OÜ koostatud töö nr X “Viru Keemia Grupp AS biotoodete tootmiskompleksi Lüganuse valla eriplaneeringu asukoha eelvalik ja I etapi aruande”

Lüganuse Vallavolikogu

otsustab:

1. Võtta vastu „Viru Keemia Grupp AS biotoodete tootmiskompleksi Lüganuse valla eriplaneering ja keskkonnamõju strateegiline hindamine. Asukoha eelvalik ja I etapi KSH aruanne“ (koostaja Hendrikson & Ko OÜ) (Lisa 1);
2. Võtta „Viru Keemia Grupp AS biotoodete tootmiskompleksi Lüganuse valla eriplaneering ja keskkonnamõju strateegiline hindamine. Asukoha eelvalik ja I etapi KSH aruanne“ (koostaja Hendrikson & Ko OÜ) (Lisa 1) aluseks eriplaneeringu detailse lahenduse koostamisel.
3. Detailse lahenduse koostamise ja keskkonnamõju strateegilise hindamise käigus viia läbi asjakohased uuringud, määrata kavandatava tootmiskompleksi ehitusõigus ja lahendada muud asjakohased planeerimisseaduse § 126 lõikes 1 nimetatud ülesanded.
4. Lüganuse Vallavalitsusel avaldada käesolev otsus Ametlikes Teadeannetes, Lüganuse valla veebilehel ning teha teatavaks planeerimisseaduse § 99 lõigetes 1 ja 2 nimetatud isikutele ja asutustele hiljemalt 14 kalendripäeva jooksul otsuse vastuvõtmisest arvates.
5. Otsus jõustub teatavakstegemisest;
6. Käesolevat otsust on võimalik vaidlustada 30 päeva jooksul otsuse teatavakstegemisest, esitades kaebuse Tartu Halduskohtule halduskohtumenetluse seadustikus sätestatud korras või vaide Lüganuse Vallavolikogule haldusmenetluse seaduses sätestatud korras.

Dmitri Dmitrijev

Vallavolikogu esimees

Lisa 1. Viru Keemia Grupp AS biotoodete tootmiskompleksi Lügánuse valla eriplaneering ja keskkonnamõju strateegiline hindamine. Asukoha eelvalik ja I etapi KSH aruanne.