

metaNAR2

Narva ettevõtete tajuuuring 2021

- 1. Sissejuhatus.....3
- 2. Osalus.....7
- 3. Üldised vajadused.....10
- 4. Vajadused ruumis.....19
- 5. Visioon..... 34
- 6. Uuringu põhisõnumid.....45
- Lisa 1 - Uuringus osalenud ettevõtted.....50*

SPIN
UNIT | LAR.EDU.UZ

linnalabor SMOKED SPARROW

“Teater algab riidepuust, siis mina ütlen, et linn algab avalikest käimlatest - see on väljanägemine, infrastruktuur. Noor inimene tuleb Narva ja näeb, et siin on korratud fassaadid ja pool-lagunenud majad, pool-lagunenud laste mänguväljakud. Ta näeb, et Joaoru rannas, kus on silt, et koeri ei tohi jalutada, jalutatakse rihmata koeri. Silt on üleval, aga keegi seaduse täitmist ei kontrolli. Majade seintele on soditud reljeefsed väljendid. Aga keegi ei kohusta või ei kustuta ka neid kirjutisi ära. Mis kuvandist me räägime kui teatrit pole, hooned on lagunenud...suvel on kõik niitmata, palk ümbrikus. Ida-Virumaalt välja reisides ma näen kui korras igal pool on - niidetud, koristatud, värvitud.

Olgu, meie inimestel pole kultuuri, aga on ju olemas ametid või linna-arhitekt või keegi, kes üldise ilme loomiseks süsteemi saaks luua. Noored tahavad ju ilusasti elada ja ilusasti käia ja töötada, aga kuidas sa sellega siia meelitad neid. Võib-olla on see vana süsteem, aga vanasti oli nii, et tehas saatis inimese õppima ja see inimene pidi pärast tehases tööd tegema ja talle määrati mentor, kes aitas tal sulanduda. Aga praegu lõpetab noor kooli ja teda pole kellelegi vaja. Andke noortele töökohti - siin üks tüdruk käis ja kusagile ei võeta, sest on vaja välja õpetada ja keegi ei taha, ei saa. Ja investorid tulevad ja vaatavad, et miks ma siia rusuhunnikusse oma äri toon? Aga kui ta näeb, et linna juhtkond on normaalne, aga selle tunnend sa ära linnailmest, siis on teine lugu.”

Narva ettevõtja tsitaat taju-uuringu intervjuust

1

Sissejuhatus



Uuringu eesmärk

Narva taju-uuringu eesmärk on mõista ettevõtjate kuvandit Narva linnast ning ootusi atraktiivsele ettevõtlus- ja elukeskkonnale. Ettevõtjate antud sisendi põhjal koostati tulevikuvisionid ning visualiseeriti kogutud info kaardikihtidena.

Töö käigus koguti ettevõtjate mitut eri tüüpi sisendit (küsimused, kaardiülesanne ja visiooni loomise ülesanne). Erinevat tüüpi sisendi kogumise aluseks on põhimõte, et linnad koosnevad alati nii füüsilistest kui tunnetuslikest (taju)kihistustest. Hea ruumialalüüsi läbi viimiseks on alati vajalik koguda ja omavahel võrrelda erinevat tüüpi sisendit - nii seda, kuidas linn toimib füüsilisel tasandil kui ka linna vaimset toimimist, mis koosneb tegevustest, sotsiaalsest suhtlusest ja hinnangutest. Läbi nende **kihtide kõrvutamise on võimalik linna arengut suunavaid (või ka takistavaid) probleeme ning nende omavahelisi seoseid paremini mõista**. Linnade väljakutsed tulenevad sageli sellest, et füüsiline ja tajutav ruum on omavahel vastuolus. Näiteks ei toeta füüsiline linnaruum soovitud tegevusi või väärtuslik linnaruum jääb kasutuseta negatiivse kuvandi tõttu.

Taju-uuringu koostamise aluseks on Jan Gehli ja Kevin Lynch'i tööl baseeruvad kategooriad - sh meeldivad ja ebameeldivad paigad, peamised trajektoorid ja nende valikupõhjused, lisaks tulevikuvisionid (muudatuseettepanekud). Ettevõtluskeskkonna kaardistamise perspektiivist lisanduvad sellele laiemad küsimused investeerimisriskide, tööturu olukorra, toetuste ning koostöö vajaduste kohta, mis võivad aga ei pruugi puudutada füüsilisele ruumile seatud ootuseid.

Taju-uuringuks vajalike andmete kogumiseks kasutati pool-struktureeritud intervjuusid. Iga ettevõtte esindajatega viidi läbi 1h-1,5h kestev intervjuu.

Kokku viidi ettevõtjate taju-uuringu jaoks läbi 26 intervjuud, kus osales 30 ettevõtjat (mõnda ettevõtet esindas 2 isikut).

Intervjuud koosnesid kolmest peamisest komponendist:

- 1) Küsimused Narva kui ettevõtlus- ja elukeskkonna kohta, ettevõtjate spetsiifiliste vajaduste ja koostöökogemuse kohta;
- 2) Kaardiülesanne, mille käigus tuli nimetada atraktiivsed, probleemsed ja tuleviku seisukohalt suurima potentsiaaliga Narva kohad;
- 3) Tuleviku visiooni loomise ülesanne, mille käigus tuli valida pildid, mis iseloomustaksid ootusi Narva linnaruumile.



Uuringusse kaasatavate ettevõtete nimekirja ja intervjuude küsimused kooskõlastati eelnevalt tellijaga, et uuringu tulemused annaksid üldplaneeringu protsessile sisendit parimal võimalikul viisil. Kaasati erinevates valdkondades tegutsevaid ja erinevates Narva piirkondades paiknevaid ettevõtteid, sh pöörati tähelepanu sellele, et hõlmatud oleks suurimad tööandjad. Kuna ajalooliselt on tööstusalad planeeritud teatud Narva piirkondadesse (linna lõunapoolle ja raudtee lähiümbruses) ja elamupiirkondadest eraldi, siis on mitmed ettevõtted on koondunud samasse nõ tööstuse jaoks planeeritud piirkonda, mis omakorda mõjutab ka uuringu taju-kaarti.

Eelnimetatud erineva sisendi kogumise struktuuri on võimalik vajadusel korrata lisa-intervjuude tegemiseks, samuti korrata teatud perioodide järel (5a, 10a), et võrrelda probleemide muutumist ajas ning selgitada välja uued kitsaskohad. Eraldi pöörati uuringu üles ehitamisel tähelepanu sellele, et ettevõtjate ja noorte taju-uuringut (läbi viidud 2020 sama meeskonna poolt) oleks võimalik omavahel võrrelda.

Käesolev uuringu lõppraport koosneb neljast osast. Osaluse peatükis antakse ülevaade intervjuude meetodikast ja läbiviimise protsessist. Üldiste vajaduste peatükk hõlmab ettevõtluskeskkonna üldisemaid vajadusi nagu riskid, ootused ja investeeeringud. Ruumiliste vajaduste peatükk toob välja ootused ja kitsaskohad elukeskkonna osas. Visiooni peatükk kirjeldab ettevõtjate tulevikuvisioni pildikollaaži ülesande tulemuste põhjal. Lõpus antakse ülevaade uuringu põhisõnumitest.

*Raportis kasutatud fotode autorid on: Damiano Cerrone, Egemen Mercanlioglu, Kristi Grišakov, #natadudkina. Kollaažipildide näited platvormidelt Flickr, Pintrest ja Ajapaik.



Sissejuhatus

Meeskond

limmalabor

SMOKED SPARROW

SPIN
UNIT |
LAB, ENVI, VIZ



Keiti Kljavin
(EKA)



Gert Zavatski



Damiano Cerrone



Kristi Grišakov
(TalTech)



Panu Lehtovuori

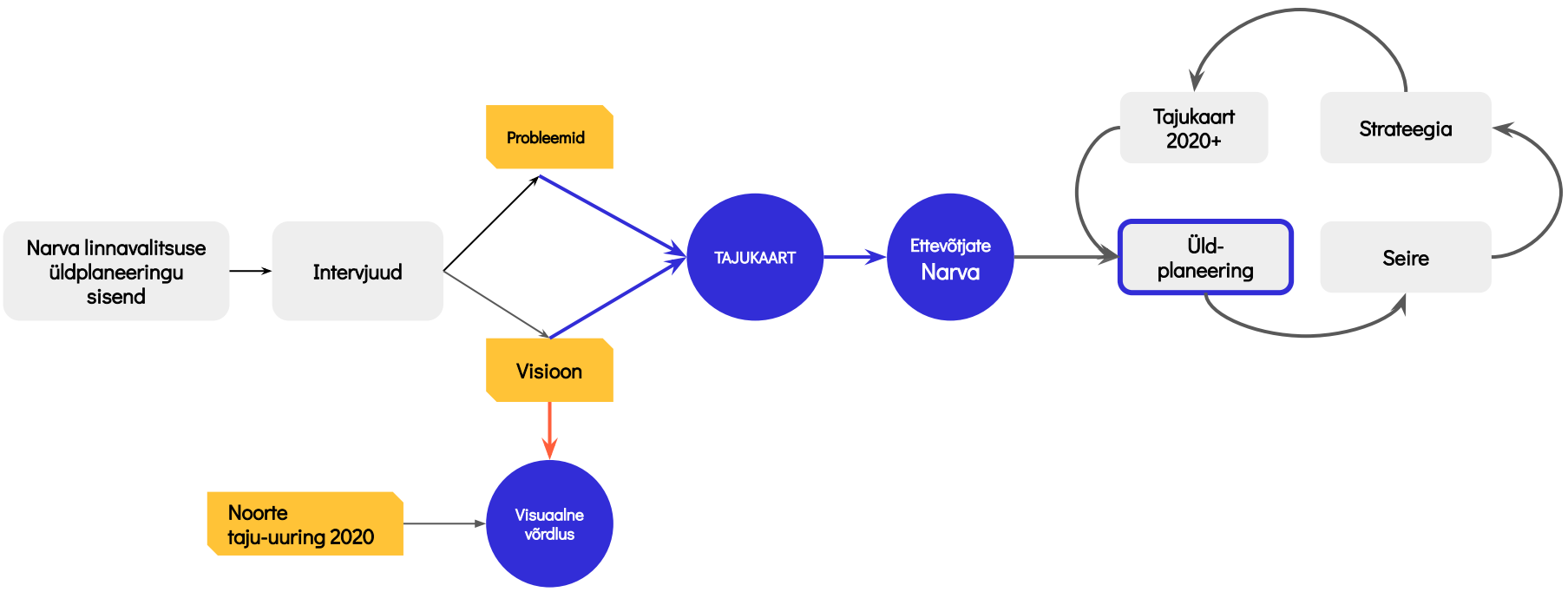


Jesús López Baeza



Meetod

Kontekst



2 Osalus



2

INTERVJUUD ETTEVÖTJATEGA

Ülevaade ja osalus

Uuringus osalevate ettevõtete valiku ning intervjuude küsimuste lõplik formaat kinnitati tellijaga septembris 2020. Ettevõtjate eelvaliku tegi omavalitsus ning valiku määras ettevõtete tegevusvaldkond, tähtsus töandja või valdkondliku pioneerina ning ettevõtjana Narvas tegutsemise aeg. Eesmärgiks oli saada võimalikult mitmekesine pilt erinevas valdkonnas tegutsevate ettevõtete ja erinevate perspektiividega ettevõtjate vajadustest.

Lõplik intervjuueeritavate nimekiri kujunes vastavalt ettevõtjate võimalusele intervjuul osaleda. Kokku viidi läbi 26 intervjuud, kus osales 30 ettevõtjat (mõnda ettevõtet esindas 2 isikut).

Intervjuud viidi läbi olenevalt intervjuueeritava eelistustest, kas eesti või vene keeles. Hiljem vastused transkribeeriti ja vajadusel tõlgiti. Raportis on ettevõtjate tsitaadid esitatud anonüümselt.

Olenevalt COVID-19 levikuga seotud piirangutest ja riskidest kohandati intervjuude sisu ja ülesanded nii, et neid saaks läbi viia veebikeskkonnas. Peaaegu kõik intervjuud viidi läbi koosoleku-keskkonnas Zoom, füüsiliselt viidi läbi ainult üks intervjuu.

Intervjuud viidi läbi vahemikus november 2020-veebruar 2021.

INTERVJUUDE KÜSIMUSTE TEMAD:

Ettevõtte taust ja spetsiifikast lähtuvad vajadused

Koostöösoovid ja panus Narva tulevikku

Narva ettevõtlus- ja elukeskkonnana teemaplokid:

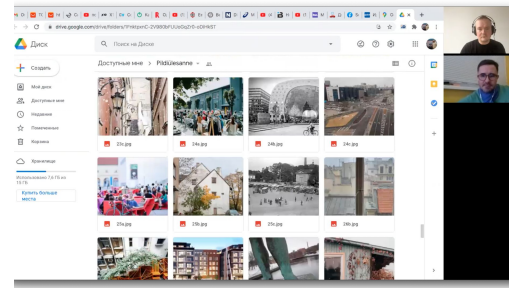
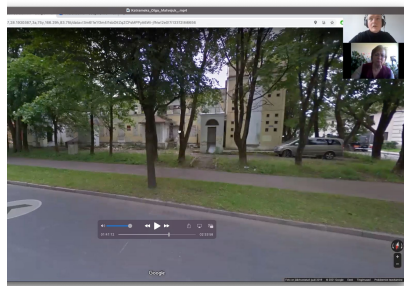
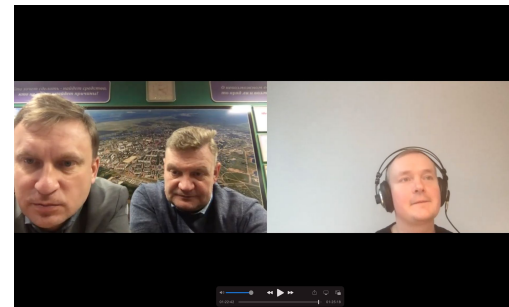
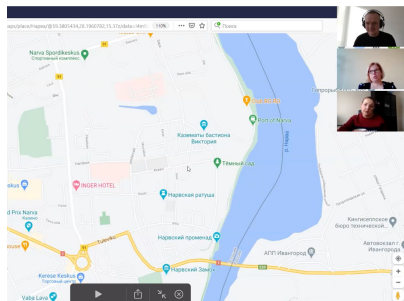
→ elupiirkonnad ja hoonefond

→ ettevõtluspiirkonnad ja taristu

→ avalik ruum ja haljasalad

→ turism ja kuvand

→ Uuringus osalenud ettevõtete ja nende esindajate nimekiri on leitav LISAS1

PILDID INTERVJUUEST

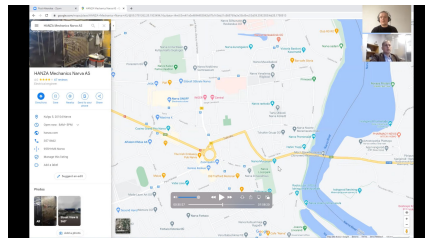
ETTEVÕTTE TAUSTA JA ERIPÄRASID KAARDISTAVAD KÜSIMUSED

- 1) Milliga teie ettevõtte tegeleb?
- 2) Kus teie ettevõtte oma tooteid teenuseid turustab?
- 3) Mis on Narvas ja Narva regioonis tegutsedes kõige olulisem teie ettevõtte arengut võimaldav eelis?
- 4) Mis on Narvas või Ida-Virumaal tegutsedes kõige olulisem teie ettevõtte arengut takistav probleem?
- 5) Millisest tööjõust (valdkond, kvalifikatsioon) tunnete puudust ja millised töökohad (valdkond, kvalifikatsioon) teie ettevõttes võivad sattuda koondamisele?
- 6) Millist tuge vajate seoses investeerimis- ja finantseerimistegevusega?
- 7) Kuidas soovite panustada (või olete panustanud) Narva ettevõtluskeskkonna parandamisesse?
- 8) Milline oleks ideaalne dialoog ja suhtluskanalid linnavalitsusega?

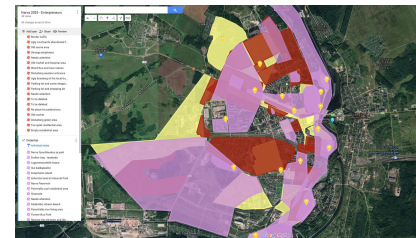
KÜSIMUSED LINNARUUMI KOHTA

- 1) Milliste on teie ettevõtte jaoks kõige olulisemad Narva piirkonnad?
- 2) 3 Narva atraktiivsemat, probleemsemat ja tuleviku seisukohalt olulist kohta/piirkonda. Millised on a) teie ja b) teie (potentsiaalsete) töötajate jaoks olulised elupiirkonnad? Missuguseid investeeeringuid need piirkonnad vajaksid?
- 3) Millised on teie ettevõtte jaoks olulised Narva viivad ühendusteel, teekonnad. Kuidas hindate nende teede (sh nii jalg- ja kõnniteed, autoteed, rattateed, veeteed) seisukorda ja millele tuleks rohkem tähelepanu pöörata (valida prioriteetid)?
- 4) Milliseid liikumisvõimalusi tuleks Narva sees eelisarendada? Kas on konkreetseid ettepanekuid?
- 5) Kuidas iseloomustaksite Narva avalikku ruumi/linnakeskkonda?
- 6) Millise profiiliga (vanuse, kvalifikatsiooniga) elanikele on kõige vähem tähelepanu pööratud linna arendamisel ja mida tuleks arendada?
- 7) Mida peaks Narva linnas muutma või arendama, et noored ei lahkuks Narvast?
- 8) Mida peaks Narva linnas arendama, et uusi elanikke meelitada?
- 9) Mis on turismisihikoht Narva kõige suuremad eelised ja puudujäägid?

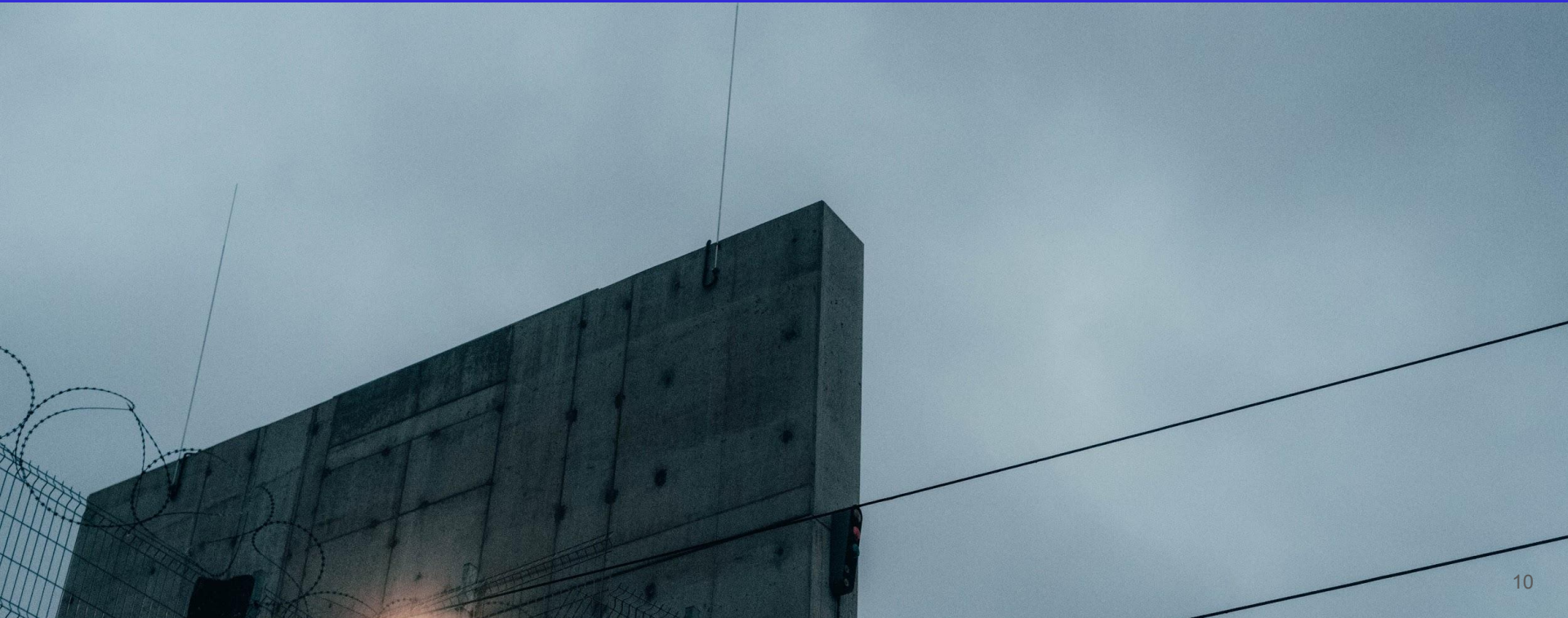
INTERVJUUD ETTEVÕTJATEGA (kaardiüldesanne)



VASTUSED KAARDIL



3 Üldised vajadused



Hõre Narva

Narva linna tuleviku väljakutsete hindamisel varjutavad sotsiaal-majanduslikud probleemid linnaruumi teemasid.

St elanikkonna vananemise ja kahanemise, ning sellega kaasneva tööjõu puuduse, väljarände ja turutõkke probleemid on esmased, mille kaudu ettevõtjad linnaruumi arengutakistusi mõtestavad.

Samas tuuakse positiivselt esile viimase kümnendi jooksul toimunud linnaruumilisi arenguid ning algatusi, seda eelkõige avaliku ruumi korrastamisel (promenaad, Äkkeküla, Ro-Ro) ning linna üldmulje (kolemajad, fassaadid, tänavaruum) parandamisel.

Ruumilist ebavõrdsust tajutakse ka Narva linna siseselt - kesklinnas toimuvaid arenguid kiidetakse, kuid samas loodetakse tulevikus saada rohkem tähelepanu ka Narva teistele piirkondadele. Kuna juba ajalooliselt on Narva ettevõtlus, eelkõige tootmisettevõtted ja tööstus koondunud linna lõunaosasse, siis eriti selle piirkonna puhul tunnetatakse avaliku ruumi mahajäämust ning mitmekesiste tegevuste kadu. Narva hõredus muudab ka ettevõtjate jaoks linnaruumi hindamise prioriteetide osas keeruliseks. Potentsiaali nähakse paljudes piirkondades, kuid samas tajutakse, et kahanevas kontekstis ei pruugi igale poole uuendused jõuda või kui jõuavad, siis võivad need tekitada piirkondade omavahelist konkurentsi kasinuse tingimustes või viia investeeringud ühest teise ning seeläbi nõrgestada teatud linnaosasisid (nt kesklinna). Paralleelselt väljendatakse muret selles osas, kas Narvat peaks tugevamalt kokku tõmbama või alternatiivina erinevaid aktiivseid piirkondi paremini omavahel ühendama (nii ida-lääne kui põhja-lõuna suunalised ühendused).

Kaks vaadet Narvale

Intervjueritud ettevõtjate isiklik taust määrab Narvale seatud ruumiliste ootuste ja unistuste esteetika raamistikku. Vastajate hulgas eristuvad arvamused Narvas sündinud ja üles kasvanud ettevõtjate ning erineval ajal siin ettevõtlusega alustanud isikute hulgas. Üldistatult võib öelda, et pikem kohalolu viitab väiksematele arenguperspektiividele, aga ka koha-, kultuuri ja kontekstifundlikumatele soovidele. Mida uuem tulija, seda suurem on vajadus võrrelda Narvat teiste linnadega ja välja tuua mahajäämust. Uus tulija igatseb seda, mida ta Narvas ei näe (nt õdusa väikelinna miljöö), aga sealhulgas oskab hinnata mõningaid Narva eripärasid ka positiivselt.

Sellele vastandub narvakate ning pikalt Narvas elanute vaade, mis toob esile Narva positiivsed eripärad ning ajaloolise keskkonna (nõukogude arhitektuur, tööstuspärand, ligipääs veekogudele ja suvilaarhitektuur) ja unistab nimetatud eripärade paremast eksponeerimisest. Samas väljendavad nõ vanad olijad vajadust mineviku nostalgias otsustavalt lahti lasta, lõpetada Narva minevikus oleva võimsa kaubanduslinna või tööstuslinna taga nutmine ja keskenduda identiteedi ümbermõtestamisele ilma tekkinud ruumilisi eripärasid kaotamata.

Kuigi nõ uuel ja vanal vaatel Narvale on mitmeid vastuolusid, võib nende ühisosa välja tuua, et Narvas tajutakse suurt potentsiaali, kuid linna ruumilise keskkond vajaks suuremat lihvimist, et jõuda järele nõ euroopalikule standardile. Ühtlasi toodi ühe selge väljakutsena esile vajadus vabaneda monofunktsionaalse tööstuslinna taagast, ning nii ettevõtluse, töökohtade kui teenuste osas Narvat mitmekesistada.

"Narva ei ole mingi keskpärane koht, see on vägev koht ja seda tuleb käsitleda selliselt."

"Seal on veel seda vana nõuka-aegset hõngu ja inimene unustab kiiresti, ja ta tuleb seda otsima, nii nagu me läheks ilmselt seda hõngu otsima Kuubalt"

"...ajaloo taagast Narva kontekstis on vaja lasta lahti ja otsustavalt. Ja noh, selles mõttes pole vahet, et kas rääkida sellest esimesest või teistest hiilgeajast, kas siis seitsmeteistkümnenda sajandi teise poole nagu jõukast kaubalinnast... ja teiselt poolt eks ole siis see nõukogude tööstuskeskuse taganutmine kah, mille negatiivne pool on nagu unustuste hõlma vajunud ja on jäänud ainult see sotsiaal-majanduslik hüve aspekt. See ei muuda Narvat kuidagi paremaks elukeskkonnaks."

"Mingis mõttes on Ida-Virumaa ja Narva isegi rohkem selline nagu natuke Metsiku Lääne näide siin Eestis... Narva on täna selgelt Eldorado maa."

"Siis ma küsisin kuule, et mis mõttes, et Narvas ei ole ju mingit kultuuri, mis kultuuripealinn. Seepeale tähtsad ja teadlikud ja targad inimesed ütlesid, et noh, iseenesest saan sust aru., aga sina, saa ka omakorda aru, et kultuuritus on ka kultuur."

Kindla visiooni ja tegevuskava puudumine

Ettevõtjad tunnevad puudust kindlast visioonist ja tegevuskavast, mis aitaks neid investeringute juhtimisel ja pikaajaliste plaanide tegemisel. Ettevõtjate kui üldjuhul loomult ettevõtlike inimeste arvamusest jäi eelkõige kõlama ootus läbipaistva ja tulevikku suunatud linnajuhtimise osas, mis väärtustaks erinevate huvigruppide soove ning suhtuks Narva linna tulevikku väljakutsetesse (kahanemine, vananemine, rohepööre) realistlikult. Nende väljakutsete ignoreerimine linnajuhtide sõnumites või liialt positivistlikele visioonidele toetumine, mis tegelikkuses ei realiseeru, muudab ettevõtjad ebakindlaks ning pärsib pikas plaanis uute investeringute lisandumist. Selle asemel soovitakse näha rohkem realistlikke stsenaariumeid, mis pakuvad võimalusi vahepeal olukorda ümber hinnata ja strateegiat kohandada.

"Keegi ei tea, kuhu mis tuleb ja mis saab, see muudabki meil tegutsemise raskemaks. Puudub kindlus ja visioon ja palju on etteennustamatust ja seda eriti Narva puhul."

"Aga jah, kui seal hakata nüüd lendu tõusma oma visiooniga, siis põrkaks kohe kokku nii ettevõtete kui linnavalitsuse stagneerunud vaadetega. Ma tean, et seal kohapeal on visiooniga inimesi ka olemas ja seeõttu peaksidki nad plahvatusohtliku tuuma moodustama ja koos: edasi kihutama."

Ettevõtjad ootavad, et linna juhtimisstiil ja ka ametnike tegutsemine oleks proaktiivsem - uusi võimalusi ja võrgustikke loov, ettevõtjate probleemidega aktiivselt tegelev. Eriti suurt peetumust väljendati nende juhtumite puhul, kus ettevõtte ise oli aktiivselt konkreetse (ruumilise) probleemi lahendamisele kaasa aidanud (teede headork, prügistamine), kuid ei tunnetanud linna poolt võrdset tuge ja tegutsemist probleemi edasisel lahendamisel.

Õnnestunud sekkumised linnaruumis

Õnnestunud linnaruumi sekkumistena tõuseb vaeeldamatult esile Äkkeküla ja jõepromenaad, mille mõju on üle-linnaline. Hinnatakse väga isetegemise kultuuri ja „Narvas on võimalus katsetada ettevõtmisi, mida mujal ei saa – kui luua vajadus ja nišš – siis mõju on suur“. Nähakse võimalusi luua uusi ärimudeleid vastukaaluks traditsioonilisele tööstusele. Suur potentsiaal linnaruumis peitub ümber veekogude.

Ajaloolist Narvat nähakse väga suure arengu narratiivi mootorina, kuid ei igatseta selle barokset kadunud hiilgust ning ei oodata, et midagi taastatakse. Pigem oodatakse, kuidas nõukogude pärandit võiks linna kuvandis rohkem esile tuua, mitte seda häbeneda.

Isetegemise eripärasid või nn „teeme siin asju teistmoodi kui Eesti Vabariigis“ olukorda hinnatakse uhkusega, aga tajutakse ka paigalseisu. Stagnatsioon vs innovatsioon on peamised märksõnad, kui väljendatakse soovi („massiivne hall mass võitleb kõigi lendavate ideede ja innovatsiooni vastu“) muutuste järele. Ettevõtjate hulgas tunnetatakse paradoksaalset Narva olukorda - nt tuuakse positiivsena välja Narva taksosüsteemi, mis on justkui iseeneslik nõudetransport, kuhu sekkumisel jääksid tööta väga paljud mehed, aga mille olemus ei ole pikas perspektiivis jätkusuutlik. Ruumilist mahajäämüst tunnetatakse eelkõige uute hoonete puudumises, eelkõige soovitakse näha uusi eluhooneid ning ka vanade eluhoonete renoveerimist ja korrastamist.

Linna juhtimine on linna esimene visiitkaart, mis ettevõtjat kõnetab

Ehk ettevõtjate ja laiema avalikkuse ees määrab valitsemise selle, kuidas nad hindavad linnaruumi olukorda – võimu tajumine taandub võimalustele näha Narvat hea elukeskkonnana. „Linna juhtimine on linna esimene visiitkaart, mis kõnetab ettevõtjat.“ Sealhulgas varieeruvad linna valitsemise osas arvamused: kiidetakse head koostööd, kuid pööratakse tähelepanu ka koostöö puudumisele, mõnikord isegi oma tegevuse takistamisele või linnapoolsele tegemata jätmisele. Intervjuudest jäid kõlama ka erinevad kogemused nn „mitte läbipaistva juhtimise varju“ ehk korruptsiooniteemadega.

"Inimesed ju näevad korruptsiooni ja seda kõike, mis toimub ja kui nähakse, et need, kes on võimu juures ise panusta, siis ei taha ka nemad panustada. Ma olen väga suur omaalgatuste ja isetegemise fänn. Kõik ägedad asjad on linna ääres. RoRo on linna ääres. Äkkeküla on linna ääres sest siin linna keskel tundub, et see on üks suur võitlus tuuleveskitega. Inimestel vajuvad käed rippu lihtsalt. Ida-Viru on minu jaoks nagu paha poiss, kellele ei osteta jäätist, aga talle pole antud võimalust olla hea poiss."

"Ma ei näe, et Narva linn kuidagi takistaks kui siis ainult see, et ta on kohanenud Narva kohaliku kultuuriga, et kuidas seal käitatakse ja suhestatakse, räägitakse ja asju aetakse. Ja kui keegi tuleb mujalt, kus kehtivad Eesti Vabariigi reeglid, siis on kohe probleem, sest Narvas käivad asjad pisut teistmoodi."

"Siin laua taga peaks ära unustama isiklikud huvid, aga kohalikud nassovid, ma ütlen ausalt, panevad ümbrikupalka ja kui mina maksan makse, raisk ja sa paned ümbrikus seda raha, siis see pole aus konkurents...See nassovlus tuleb ära lõpetada"

Avaliku sektori roll

Avaliku sektori rolli, nt toetuse jagamist või riigi investeeringuid tajutakse erinevalt. Justkui oodatakse suuremat Eesti riigi kohalolu ja seotud investeeringud (Sisekaitseakadeemia õppekeskus, Vaba Lava), aga toetuse jagamise tegevusse suhtutakse skeptiliselt, samas tõdetakse, et kõige ainult oma vahenditega soetamine (nt teatud tehnikapargi) on liiga suur risk. **Mitmed intervjuueeritavad ootavad konkreetseid enda profiiliga sobivad ettevõtluse toetuseid.**

„Paar aastat tagasi tuli Kerese tänavale Vabalava, mis on linna arengu seisukohalt väga äge ja seda finantseeritakse projektide ja riigi poolt, mis on ka väga tore. Aga see annab sellise efekti, et kui riik paneb kuskile projektidesse kogu aeg raha, siis olemasolevad Narva projektid ei suuda sellega konkureerida.“

Ekstsisteerib teatud valehäbi toetuste küsimisel (saame ise hakkama) või on halb kogemus millegi taotlemisel. Peamiste takistustena toetuste taotlemisel tuuakse esile keerulist paberimajandust, kohalike tingimustele mittevastaid nõudeid ja vale tegevuskoodi, mis ei võimalda konkreetset toetust taotleda. Tunnetatakse, et sellisel juhul on lihtsam antud investeeringud ise välja ajada. Tuge oodatakse ka suhteliselt ootamatutes aspektides, näiteks töötajate tervisesse panustamisel (seda näiteks tööstusettevõtetes, kus töötajad töötavad sündasendis). Välja tuuakse ka ebakindlust pankadest laenude saamise osas, laenukoostust ei rahuldada või siis peab omafinantseering olema oluliselt suurem. Ettevõtjate hulgas on ka suhtumist, et miks keegi peaks mingeid toetusi üldse saama, sest see on turu olukorda sekkumine.

“Raha pole mitte kunagi väga hea argument. Raha, kui seda on palju, siis hakkavad inimesed rumalusi tegema, hakkavad tegema ebaadekvaatseid otsuseid ja kui seda raha ei saa, siis on põhimõtteliselt püksid maas - no kõik noh, äri läbi kui riik ei toeta enam.“

Kuhu investeerida?

Läbimõeldud tegevuskava oodatakse konkreetselt rohepöörde ja sellega seotud energiapöörde ellu viimisel. Rõhutatakse toetuste ja investeeringute (nt Õiglase ülemineku fond) arvestamist konkreetse koha ettevõtluse eripäradega, et tagada investeeringute maksimaalne mõju. Tunnetatakse, et liiga üldiste (riiklike) reeglite puhul ei pruugi Narva oma eripäradega sellest täit kasu saada. Samuti nähakse rohepöõret tuleviku paratamatusena, kuid samaväärselt ka tundiiku teemana, mille läbiviimist tuleks juhtida selliselt, et see ei tekitaks paanikat ning tõukaks tagant edasist väljarännet, mis juba hetkel hapras olukorras kahanevale linnale mõjuks hävituslikult.

Erinevatest allikast toetustel puhul nähakse olulist panust just infrastruktuuri arendamise osas, seda näiteks reovee ja sademevee lahenduste osas kui ka tööstuspargi välja ehitamisel. Kuigi KOVi ja riigi suuremat panust oodatakse, siis suuremate investeeringute sihtimise osas ollakse eriarvamustel. **Kõige olulisema investeeringuna nähakse investeerimist haridusse ning uutesse objektidesse, millega nõ rahvas liikuma saada ja mis tooks linna nooremalt kontingenti.** Nõ *“Kes toob ajud?”*

“Erainvesteeringuid Narva saada pole lihtne, sest linnas tuleb rahvas kõigepealt liikuma saada, pole ühel eraettevõttel üksi lihtne. Riik peaks vaatama suurt pilti ja suunama fonde ja tegevusi ja looma mingeid täiendavaid asutusi ja koole.“

“Risk on see, et kui tõesti hakkavad Narvas asjad arenema, siis ma pean küll täieliku restardi tegema. Panema ettevõtte ette uued inimesed, kes mõtlevad uut moodi ja lähenema uut moodi.“

“Mina paneks raha sinna, mis tooks selle linnast väljastpoolt sisse. Kui me omavahel linnas raha vahetame, siis linn rikkamaks ei saa.“

Milleks üldplaneering?

Ettevõtjad soovivad, et neid kasatatakse enam üldplaneeringu protsessi viisil, kus nad mõistaksid üldplaneeringut kui **töövahendit või teekaarti ruumilise arengu koos mõtestamiseks ja juhtimiseks, ning saavad aru, kuidas üldplaneering nende sisendi ja vajadustega arvestab.**

Mitte ükski intervjuueeritud ettevõtja ei olnud kokku puutunud üldplaneeringu koostamise protsessiga, ega omanud arvamust või ettepanekuid kehtiva üldplaneeringu osas. Levinum vastus üldplaneeringut puudutavale küsimusele oli *“Ei ole tuttav ja seega pole väga võimalik ka midagi kommenteerida.“* Mitmed vaatasid üldplaneeringut spetsiaalselt intervjuu toimumise jaoks, kuid ei osanud sellegipoolest konkreetsemaid ettepanekuid teha või tagasisidet anda: *“Mingid värvilised pinnad siin on ja siis seda kõike desifreerida... Üldplaneeringute kuvamise vorm peab muutuma tänapäevasemaks.“* Mõne ettevõtja jaoks polnud probleem niivõrd üldplaneeringu vormis või arusaadavuses vaid pigem kahtlustati pikema perspektiivi puudumist, sh ebarealistlike ootuste kultiveerimist üldplaneeringus, mis on tegelikule trendile vastupidine.

“Meie jaoks on ohtlik liiga kaugele ette vaadata. Tõmmata trass põllule ja siis oodata, et millal sinna elu tekib - see pole mõistlik.“

Koostöökuultuuri kujundamine ja soov suhelda linnavalitsusega

Ettevõtjatele on linna üldine juhtimiskultuur ja linna juhtkonna sõnumid edasisis arengusuundade osas otsuste tegemisel ja investeringute planeerimisel väga olulised. Ollakse ootaval seisukohal võimuvahetuse osas ning pigem positiivselt meelestatud.

→ **Kollases kastis** on mõned võimalikud koostöö kultuuri arendamise teemad ning valdkonnad, mille ettevõtjad ise välja tõid.

Peamiste koostööd takistavate tegurite osas tõid ettevõtjad välja puuduliku kommunikatsiooni nii linnaga kui ettevõtjate endi vahel. Seneid kokkupuuteid linnaga võib valdavalt kirjeldada kui vajaduspõhiseid. Intervjuudes toodi välja, et suhtlus on toimunud nt konkreetse ametniku või sagedamini isikliku kontakti kaudu. Erinevate omavalitsuste koostöökogemustega ettevõtjad väljendasid, et üldiselt töötab Narva ettevõtjate plaanidele paremini kaasa kui nt pealinn, põhjusena toodi välja nii suurem huvi kui otsekontaktid. Linna plaanidest (nt teede remont vms ehitustööd) soovitakse olla vähemalt 2-4 aastat ette teadlikud, "mitte nii, et järsku on mees kopaga ukse taga".

"Tahaks aasta ette teada, et teaks oma ressursse suunata, et jõuaks dokumentatsiooni ette valmistada ja alltöövõttud korraldada."

"Ma võin linnavalitsuse poolt kiita, algusest peale oleme nendega suhteliselt hästi asju ajanud. Vahel küll olen pidanud suhtlust imelikke teid pidi ajama, aga siiski on kõik hästi läinud."

"Mis ma ikka selle linnaga suhtlen ja küsin....parem teen ise asjad ära ja panen bussid või taksod käima"

Koostöökuultuuri arendamise võimalused:

- ettevõtluse demo-ruumi loomine konkreetsete sektorite toodete ja teenuste promomiseks. Linna osalus ja esindatus piirkonna ettevõtluse ürituste läbiviimisel;
- kiire asjaajamine linnaga - kohati tunnetakse tarbetut venitamist. Nt müügitegevuse jaoks on oluline, et asjad liiguksid;
- ühisarutelud turutõkke või ärikäenduste teemal;
- majanduse/rohepöörde taustal vabanevate töötajate mõistlik planeerimine ja koostöö;
- ülemineku rahastuse kaasaraäkimise võimalused;
- tööstusklaster koostöö tööstusparkide arendamisel;
- töötajate jagamise või vahendamise koostöö organiseerimine tootmissektoris;
- õppeasutuste kaasamine väljaõppesse, nt koolitusprogrammide kohendamine vastavalt olemasoleva turu nõuetele;
- äri- ja rendipindade jagamine või koos linnaga nende arendamine. Soodustingimustel rentimine (eriti teenindussektoris COVID-tingimustes);
- tugi infrastruktuuri väljaarendamises kaasaege tööstusparki loomiseks, tööstuspiirkonnas peamiste töötajate liikumisteede hooldamine/väljaehitamine/kaasaajastamine. Samuti tugi muude infrastruktuuri väljaarendamise osas (vesi-kanal jne);
- töötajate vedu ehk ühistranspordi parem planeerimine lähtuvalt tööandja vajadustest (nt bussigrade kohendamine, peatuste asukohtade planeerimine);
- SPA-hotelli rajamine Narva;
- karmim käsi muutuste ellu viimisel, lohakate omanike korralduse kutsumisel;
- selge ja täpne kommunikatsioon linnalt ehitusprojektide osas, mis ettevõtjate igapäevast tegevust võivad mõjutada (nt teede-ja tänavate rekonstrueerimine);
- ühiste pikemaajaliste plaanide tegemine koos, nt ühisarutelud valmiva üldplaneeringu osas.

Linnavalitsemine on linna arengu võti

Enamik intervjueritudid tõid välja, et tegelikult tuntakse puudust ka suhtlusest ettevõtjate endi vahel. Soovitakse olla teadlikumad teineteise olemasolust ja huvidest, aga ka erinevatest koostöövõimalustest (nt töötajate jagamine).

Ettevõtjad soovivad koostöö kujundamiseks ellu kutsuda ühiseid üritusi, ümarlaudu või infokirja. Sektoriuulise koostöö osas toodi välja suuremat koostöövajadust turismi ja ürituskorralduse sektoris, aga ka tööstuspiirkonna arendamisel (tööstuspark, nn Roots ki kvartal jne).

"Pidev suhtlus ja dialoog ei tohi kunagi ära katkeda. Ja ettevõtjad peavad omavahel olema dialogis."

"Korra aastas võiks ikka ettevõtlusosakonnaga vms maha istuda ja asjad üle vaadata."

"See tähendab, et me töötame üksteisest eraldiseisvate ettevõtetenä, pole olemas võrgustikku ega klasterit, kus oleksid ettevõtted, kes tõesti teavad, mis kellegagi toimub, ja vajadusel paluvad abi või aitavad teisi."

"Ma isegi ei tea, kes on suured ettevõtjad Narvas ja see oleks väga huvitav teada."

Ülemineku ühiskonna ja ääremaastumise peegeldused linnakorralduses ja -ruumis

Narva ettevõtjate arengu pidurite nimekirjas on teemad, mis iseloomustavad ülemineku ühiskonda ja ääremaastumist, nt tööstussektori osakaalu vähenemine ja spetsialistide kättesaadavus, regionaalpoliitika pidev muutumine või selle puudumine, ärikinnisvara nõudluse ja pakkumise osakaal, üldine investeerimise/turutõrge, aga ka tööjõumaksudest viilimine ja töökultuuri teisenemine, kus pakkumine ei vasta enam ootustele või vajadusele.

Sh pööratakse mitmes intervjuus tähelepanu **erastamise käigus tehtud otsuste tagajärgele**: olulised linnaruumi maamärgid on tühjad, amortiseerunud, vajavad tagasi ostmist vms. **Ostukäitumises järele jõudmine** on ettevõtjate hulgas samuti kõneaineks, nt pööratakse tähelepanu, et keskastmejuhid ei tarbi teenuseid Narvas: „teevad töö siin, aga kulutavad raha mujal“, samas väljendatakse muret, et Narva inimesed ei ole valmis maksta teatud teenuste eest või, et Narva „keskmisele inimesele“ ei ole vaja ühte või teist investeeringut, sest sellel puudub kasutaja.

NARVA PLUSSID

- VENEEMAA LÄHEDUS
- VÕRGUTASUTA ELEKTER
- ODAV TÖÖJÕUD (teatud sektorite jaoks)

NARVA RISKID

- PÕXIT ja liiga agressiivne rohepöörde
- Kahanemine ja vananemine (sh tõukuv tööjõu puudus)
- Ebaatraktiivne elukeskkond nõrka kvaliteetsete töötajate jaoks

KUHU INVESTEERIDA?

- HARIDUS (ettevõtlikkus, uued tehnoloogiad, keeleõpe)
- ELUKESKKOND (elamufond, kultuurised vaba aja veetmise võimalused, teenused, terviseruumid)
- NOORED JA HUVIHARIDUS

Tööjõud

Tööstussektori teisenemine ja tööpuudus on ettevõtjate igapäevane mure. **Linnaruumi osas on pea kõikides intervjuudes korduv motiiv see, et kõrgemapalgaliste soovid ja ootused elukeskkonnale ei ole Narvas piisavad.** Tunnetatakse, et ettevõtluse konkurentsieelis on ka elukeskkond ise, mis saab üha olulisemaks tingimuseks, kuidas on võimalik leida kvalifitseeritud tööjõudu. Piltlikult, kui hetkel eelistavad keskastmejuhid ajutiselt või graafiku alusel elada nn „Narva-Jõesuu hotellis“, siis tulevikus selline puudujääk vaid kasvatab tööjõu ruumilist segregatsiooni. Narvas pole korraliku majutusteenust, pole vastavaid üüripindu, ajutisel tööjõul pole võimalusi Narvas ennast tööst vabal ajal realiseerida.

Pakutakse välja väga palju erinevaid lahendusi selle probleemiga tegelemiseks, valdavalt soovitakse näha avaliku sektori sekkumist eluasemeturul või siis selliseid tingimusi, et eluaseme kinnisvara saaks turutingimustes arendada (lammutamine, käendused, renditingimused vms). Tööjõu konkureerimise teema sõltub ettevõtluse valdkonnast, kuid soovitakse suuremat koostööd õppeasutustega, nii et koolitamine vastaks rohkem regioonis toimetavate ettevõtjate vajadustega.

Ümberõpet nähakse võimalusena, aga ka riskina, sest inimesed „ei tule kaasa“ või on tööandjal hirm: „*hiljem hakkab ta minuga konkureerima või mõni konkurent ostab minu koolitatud töötaja ära*“. St tunnetatakse konkurentsi töötajate osas, nähakse sektoripõhiselt puudujääke inimeste värbamisel.

Olulise probleemina tuuakse välja keeleprobleemi, üha rohkem on töötaja otsimisel eelduseks hea keeleoskus ja minimaalselt kolm keelt (vene, eesti, inglise). Keeleoskuse kõrval tuuakse välja ka suhtlemisoskuse ja töökultuuri probleeme laiemalt. Positiivse koostöö kogemusena toovad mitmed ettevõtjad välja koostöö Töötukassaga, kes on vajaliku tööjõu vahendamisel suureks toeks.

„Kui sul täna on töö ja sa töötad sellepärast selles ettevõttes, et sul ei ole kuskile mujale minna ja kannatad kõik ära, ... siis tegelikult oled sa pantvang. Töötajal peab olema rohkem valida ja see paneb ka töandja rohkem pingutama, maksma rohkem ja paremat keskkonda looma. Täna paljud töötavadki teadmisega, et kui ma töö kaotan, siis mul ei ole kuskile minna.“

“Kui inimesed tulid minu juurde tööle olid nad ilusad 35-aastased naised. Noh, ja nüüd on nad 50 vansti ja varsti lähevad pensionile - mis siis saab? Millal ma ise võiks minna pensionile - ütleme 10 aasta pärast. Selle kümne aasta pärast läheb minu juurest juba väga palju inimesi minema. Mis ma siis teen? Mul on kuskilt vaja seda uut inimest. Kui kõik noored lähevad täna Narvast ära - mitte kõik, aga ütleme, et neid noori nagu väga palju ei ole. See ongi suur risk.”

“See sama inimene - ta saab varsti vanaks ja teda rohkem ei tule. Selleks tegelikult peaks riik või kohalik omavalitsus tegema kõik kuradi selleks, et ta kas tuleks sinna tagasi või ta ei läheks seal ära. See on see koht, kus kohalik see (KOV) peaks nüüd tegutsema. Mina ettevõtjana saan pakkuda ainult tööd ja palka.”

“Inimesed, kes meile sobivad, asuvad enamasti Harjumaa Tallinnas. Ja me teame, et Tallinnast Narvasse kolijaid on tänapäeval vähe.”

“Takistuseks on tööjõu teema, kus kahjuks teenindav personal hästi eesti keelt ei oska. Eriti tuli see välja eelmisel suvel, kus siseturismi oli palju, aga kõik ütlesid, et Narvas ei osata keelt.”

Robotite Narva

Tööjõuga seotud riskina võib ettevõtjate vastuste põhjal välja tuua teatud töökohtade automatiseerimise, seda nii tööstus- kui teenindussektoris. Sobiva tööjõu puudumisel ollaks väga varmad katsetama ja investeerima uutesse tehnoloogiatesse, mis ettevõtja perspektiivist tema tööjõu probleemi lahendavad. "Kui inimesi ei ole, siis investeerime lahendustesse, mis inimesi ei vaja." Seetõttu võib tinglikult öelda, et juhu kui tööjõu probleemile lahendust ei leita, saab Narvas tulevikus üha rohkem näha roboteid vms automatiseeritud lahendusi.

Ka hariduse puhul nähakse olulise tuleviku väljakutsena IT- ja robotika spetsialistide puudust. Nn robotite olemasolu ja edasist levikut tööstuses tunnetatakse olulise tuleviku perspektiivina, ning loodetakse, et roboteid haldav inimitööjõud võiks siiski tulla Narvast kohapealt. Vastava hariduse ja ettevalmistuse olemasolu Narvas oleks sellisel juhul ka eeltingimuseks, et ettevõtte kohalolu Narvas või edasisi investeeringuid üldse kaaluks.

"Järgmise viie aasta jooksul Narva ettevõtted vajavad umbes kolmsada robotika valdkonna spetsialisti, kes suudavad robotika valdkonnas, ütleme siis roboteid paigaldada, integreerida, seadistada komplekteerida igasuguste andurite ja muude asjadega, neid hooldada, remontida ja ma ei tea, lõpuks nii-öelda noh, ütleme siis ma ei tea, mis iganes nende robotitega vaja teha on, eks ju, et ehk siis on vaja kuskil kolmsada spetsialisti järgmise viie aasta jooksul."

Vananev Narva

Narvat tajutakse eakate ja nende harjumuspäraste teekondade, elukorralduse linnana. Ettevõtjad tajuvad, et Narvas põrkuvad erinevate põlvkondade ja erineva kvalifikatsiooniga inimeste ootused elukeskkonnale. Nõ eakate ülemvõimu tajutakse ka ühe väljarände põhjusena.

Uus ja nn moderne linnaruum võib tekitada võõristust: intervjuudes viidatakse nt uuele Sisekaitseakadeemia õppekeskusele, mis ei pruugi kõrvalasuvat hruštšovka elanikes tekitada tunnet, et see ruum on ka neile. Samas soovitakse kaasaegset, hubast ja funktsionaalset linnaruumi, kus siis nii Narva vanamemm kui ka lapsega pere võiks ühiselt aega veeta. Eriti elamupiirkondades tuntakse puudust hoovialade nõ sopikestest, mis pakuks vaba aja veetmise võimalusi erinevate vanuserühmadele.

Tunnetatakse, et just noortel on puudus vaba aja veetmise võimalustest, noorte Narvat ei ole piisavalt arendatud: „Noortel ei ole midagi teha, neil pole omi kohti, on ainult kaubanduskeskused“. Noorte vajadusi käsitleb täpsemalt Narva noorte taju-uuring (2020). Ettevõtjad toovad omalt poolt välja vajaduse luua kohti, kus noored saavad end vabalt tunda ja asju teha, näiteks lauatennis mängida või niisama "hängida". Lisaks tunnetatakse vajadust tegeleda ka lastele mõeldud infrastruktuuri arendamisega -nt mänguväljakute kaasaajamisega.

"Võib avada ükskõik missuguse kinnisvaraportaali, mis reklaamib uusi mikrorajoon Tallinnas ja vaadata - õnnelikud lapsed, kes ajavad palli taga koos pisikeste koerakestega ja kusagil ei ole kepi najal komberdavaid vanureid, kes ei sobi uusarenduse konteksti."

"Lapsed ei saagi aru, mida selle pingiga teha, sest see ei ole pink nende jaoks, aga see on vanainimeste jaoks hoopis."

"See asi peaks seal olema selline, et nad ei peaks sealt ära põgenema ja poisikutist ja plikatirtsust alates on neil tegemised nii, et nad ei häiri babuuljasid."

Haridus

Hariduse osas soovitakse suuremat sekkumist linna ja riigi poolt, et pakutav oleks kvaliteetne ja vastaks tööturu (sh tuleviku) vajadustele. Ühelt poolt on see soov seotud tööjõu praeguste vajadustega ümberõppe osas, teiselt on soovid muutusteks väga selgelt seotud uute spetsialistide leidmisega. Keskastme juhid ei hinda Narva halduskeskkonda piisavaks, et nad kaaluksid Narva kolimist koos perega, sh lahkuvad Narvast need, kelle lapsed jõuavad lasteaiavõi kooliikka. Oodatakse **rahvusvahelist alusharidust**, et lapsed saaksid peale õpinguid jätkata sõltumata keelest. Samuti oodatakse ettevõtlikkuse arendamist üldhariduskoolides.

Unistus tehnikahariduse keskusest: mitmed vastava profiiliga Narva ettevõtjad soovivad näha Narvas nn projektipõhist õpet, kas nt toitlustussektoris või rasketööstuses, nii et kohapealne vananev kompetents saaks edasi antud. Valdav on küsimus: „Kuidas kasutada olemasolevat teadmist tuleviku tarbeks, nt majanduse restruktureerimisel“. Pakutakse välja tööjõu roteerumist ning soovitakse suuremat koostööd kutsehariduskoolidega. „Me maksame kinni kellegi lapseõlve pikenduse ja mitte erialahariduse omandamise. Klassid on õpilasi täis, aga kui sa õppejõult küsid, et saada mulle mõni normaalne praktikale või keegi kes tahab tööle tulla, siis vaatab sulle suurte silmadega otsa ütleb, et ega mul ei olegi kedagi väga saata siin.“

Etniline küsimus

Ettevõtjad on arvamusel, et tulevikus on töötõu segregatsioon Narva üks väljakutsetest. Näiteks, kui rajatakse mõni uus elamurajoon või teatud piirkond hakkab aktiivsemalt segregeeruma või keskklassistuma, siis need elanikud eralduvad, sh soovitakse teadlikult teatud elanike gruppidest ise eralduda. Võib kasvada etniline jaotus linnaosade vahel. Tegemist ei ole hetkel veel akuutse probleemiga, mis lahendamist vajaks, kuna elamufond Narvas ei uuene. Siiski tuleks uusarenduste kavandamisel vältida nii etnilist kui majanduslikku segregeerumist.

“Loomulikult tahaks näha Narvas võimalust, et töötajad saaksid elada, no mitte eliitmajades, aga siiski üle keskmise tasemega kohtades. Naabreid keegi välja ei vaheta onju.”

“Nad on nii nagu nad on, et värv kukub maha ja siis on omapärased reklaamid, kuidas nad oma toidukohti reklaamivad. Siin see mind ei häiri nii nagu kapsapirukas bussis.”

Keskonnamõtjude tajut

Keskonnateemad kerkisid intervjuudes esile vaid üksikutel juhtudel, nt kanalisatsiooni ja sadevee lahenduste planeerimisel ja päikese parkide rajamisel, kus tulevikus võivad tekkida konfliktid rohevööndite säilitamisega. Rohepöörde ja majanduse struktureerimine tuli detailsemalt jutuks vaid selle valdkonnaga kokku puutunud ettevõtjatega ning peamiselt toetuste jagamise kontekstis. Ida-Virumaa kuvandit kui ülejäänud Eesti poolt ekspuateritud maad ei tajutud probleemina. Tähtsaima keskkonnanäppena tõusis esile veekogude olukord - vesi ja ligipääs veekogudele on narvakate jaoks elukeskkonna suurimaid plussse, veekogudega on sageli väga isiklik suhe ja nende käekäigule elatakse kaasa.

Piirilinn, suhe Venemaaga

Oodatase Eesti-Vene suhete paranemist ja tervishoiu kriisi lahendamist, et taastuks turism ja piiriülene tegevus. **Tervishoiu kriisi mõjul tuuakse üha enam nõ olulise külalisena esile siseturisti, vähem turiste naaberriigist.** Nähakse suurt potentsiaali Narva kui „esimene parema infrastruktuuriga peatus“ või „viimane värav“ kuvandis, sh mäletatakse vene kapitali huvisid Narvas (nt Acropolis kaubanduskeskus), tuuakse esile suure Peterburi linna lähedust ja tuntakse ennast Narva-Jõesuuga konkureerimas. Sh on säilinud töötajatel ja ka ettevõtjatel endal isiklik suhe piiritaguse maailmaga: omatakse kinnisvara või sugulasi teisel pool piiri.

“Kui ta tuli nüüd Eestisse, siis ta tuleb nagunii läbi Narva ja meie ülesanne on teda siin võimalikult kaua kinni pidada ja võimalikult palju raha ära võtta.”

Ruumiline segregatsioon Kreenholmi/Narva-Jõesuu näitel:

Kreenholm on elujõulise linnaosana väesunud (nt süstlavahetus on viidud Kreenholmi, teenused ja tegevused ära viidud). Viidati ka Joola nt näitel korterite äraostmist ja juhtkondadele välja üürimist.

Või Narva-Jõesuu puhul tunnetatakse, et peab olema mingi tõsine põhjus, miks peaks just Narvas olema. Tunnetatakse, et Jõesuusse koondub ostujõud, mis peaks hoopis Narva meelitama.

Suur mobiilsus regioonis Keskustes parema väljaõppe saanud inimesed liiguvad piirkonnas ringi – a la Jõhvist Narva igapäevaselt ja saavad valida, mille nad püsivaks elukohaks valivad. Madalad spetsialisti palgad – väärt inimesed töötavad erinevates kohtades korraga ja mitte kuskil ei püsi.

Kehv ühendus: Töötajate liikumine Ida-Virumaa regioonis (ebamugavad ühistranspordi graafikud, nt rongi ajakava tulles Tallinnast). Kuidas parandada Narva ühendusi nii regiooni siseselt (nt Rakvere-Narva liin, töötajad Sillamäelt) kui peamiste linnadega?

“Täna on nii et kui inimene on Narvas, siis ta on Narvas ja kui ta on Sillamäel, siis ta on Sillamäel.”

Suhe Narva-Jõesuuga

“Mina vaatan Narvat ja Narva-Jõesuud kaksiklinnanana, et ühte ei saa ilma teiseta.”

“Võibolla siis ongi nii, et Narva korjab turistilt esimese raha ära ja siis saadab nad SPA-desse ja mere äärde. Aga Narva võiks töötada Narva-Jõesuuga koos.”

Narvat nähakse nii igapäevatoimetuste kui turismivaldkonna kontekstis tugevalt Narva-Jõesuuga läbipõimununa. Narva-Jõesuu on uuele töötajale sageli nõ värvaks Narva ellu sisse-elamisel. Mõnda aega elatakse Narva-Jõesuu hotellis ja seejärel leitakse elukoht Narvas. Narva-Jõesuu roll tuleb samuti esile nõ narvakate rekreatsioonialana, kus käitakse SPAs või rannas. Ühe parandamist vajaja valdkonnana toodi välja mitmekesiste ühenduste puudus Narva-Jõesuus - sooviti nii kergliiklusteed otse Narvast läbi suvilarajoonide Narva-Jõesuuse kui ka jõe transporti Narva ja Narva-Jõesuu vahel. Enim kiputakse Narva-Jõesuus kadestama ja Narvas omakorda puudust tundma SPA-de ja erinevat tüüpi ööbimisvõimaluste osas.

“Mida panna magnetiga külmikule?”

Turismivaldkonna puudustes segunevad töõjõu probleemid (teeninduskultuur, keeleoskus), Narva kuvandi probleemidega (ühikülgne või halb kuvand) ja kesine kohaturundus ning ööbimisvõimaluste/SPA puudus. Nagu mainitud, siis tervise kriisi tingimustes on oluliselt muutunud just siseturisti meelitamine (nt lastega pered), tuuakse palju võrdlusi teiste Eesti väikelinnadega (nt Rakvere) ning püütakse seeläbi defineerida seda, mis on linnas puudu.

“Kui käiks ka eestlased nädalavahetusel, siis tuleks hotell kiiremini.”

“Mulle meeldisid Kremli ööbikud, sest inimesed tulid ja vaatasid ja ma käisin ise mitmel kontserdil ja mul oli uhke tunne. Selliseid asju peaks veel tegema, et inimesed tuleksid ja vaatsid, et siin elavad samasugused inimesed nagu mujalgi Eestis.”

“ Ehk siis kõige suurem puudus on see, et liiga lühike ööbimise arv turisti kohta. Ja selle põhjus on see, et tal ei ole piisavalt palju tegemist.”

“Kõige suurem puudujääk on see, et ei osata ennast müüa. Puudub korralik pakett, mida turistile müüa”

“Mina ise usun sellesse, et kogu Ida-Virumaa turismi majanduslik potentsiaal peitub ennekõike ikkagi näukogude pärandis.”

“Narva avastamata pärlid on kahtlemata Narva Veneetsia ja Narva suvilad.”

Positiivsete sündmustena kuvandiloomes ning erinevat tüüpi turistide meelitamises toodi välja suveetendus “Kremli ööbikud” ja Nublu “Für Oksana” video. Suveetendust käidi ise mitmeid kordi vaatamas ja tunti uhkust, et Narvas “lõpuks ometi” seline asi toimub. Kriitikana toodi välja, et ürituse mõju ei osatud aktiivselt ära kasutada, inimesed ei jäänud Narva ööbima ega osanud midagi muud enne/peale etendust külastada või ei leidnud erinevate võimaluste kohta asjakohast informatsiooni.

“Für Oksana” videot toodi esile nõu tugeva integratsiooniprojektina, aga ka positiivse kohaturunduse võtmes, mis näitab Narva eripärasid (nt Narva Veneetsia) ka külalistele.

Mõistetakse, et praegune Narva kuvand ja peamine atraktsioon on siiski piir Venemaaga, kuid tunnetakse, et ainult sellest ei piisa, vaja on mitmekesisest programmi. Oluliste kohtadena, mida turistidele näidata tuuakse Narva suvilapiirkondi (sh eriti Narva Veneetsia ja veehoidla) ning näukogude pärand (tehasekompleksid, autentset korterid) kuni kultuurisündmuste mitmekesistamiseni välja (nt muusikafestivalid).

Loomulikult on tähtis ka Kreenholm, kuid turismi osas selle vähest ekspluateerimist eraldi välja ei tooda, pigem mainitakse Kreenholmi üldemalt kõige potentsialsema arendamist vajava piirkonnana. **Nii kohaliku inimese kui turisti jaoks peetakse oluliselt jalgrattaringluse juurutamist vms kergliiklusvahendeid, mis võimaldaksid külalistel iseseisvalt külastada ja avastada linna erinevaid piirkondi.** Seda muidugi selge kommunikatsiooni kaasabil (nii füüsilised viidasüsteemid kui veebilehed vms interaktiivsed rakendused).

Muu turismivaldkonna infrastruktuuri osas tunnetatakse, et laiem turismindust puudutav teenusevõrk on puudu (palju on võimalusi, kus turistilt saaks nõu raha ära võtta, aga seda ei tehta). Puudub ettevõtlikkus erinevaid teenuseid pakkuda ja teenuse osutajal ka vastav keeleoskus. Tunnetatakse, et kvaliteedi ja hinna suhe ei ole sageli õiges vahekorras, küsitakse nõu eesti keskmiseid hindu kui pakutav teenus ei vasta tegelikult sellisele tasemele.

Kõige suuremaks puuduseks peetakse kaasaegse hotelli ja SPA puudumist. SPA vajaduse rõhutamine ei tundu siiski olevat vajalik vaid turismi jaoks, vaid midagi, mis oluline eelkõige kohalike inimeste elukeskkonna kvaliteedi tagamiseks.



foto: Egemen Mercanlioglu

4

Vajadused ruumis



Arenguvõimalusi nähakse Narvas palju, sh ka hetkel mitte-atraktiivsetes paikades. Atraktiivsus on erinevalt tõlgendatud, aga valdavalt selle kaudu, kuidas ja mida võiks nendes kohtades arendada, mida ehitada, mida muuta. Puudust tuntakse elamufondi mitmekesisusest ja igasugustest uuest taristust. **Tunnetatakse, et ettevõtluse konkurentsivõime on ka elukeskkond ise, mis saab üha olulisemaks tingimuseks, kuidas on võimalik leida Narvas kvalifitseeritud tööjõudu.**

“Linnakeskkond pole ju ainult kauplus, see pole ju ainult puud ja teed.”

“Linnakeskkonna visuaali jõuline muutmine oleks esimene asi... kõik kes on väljast käinud on öelnud, et inimesed on nii sõbralikud ise, aga linnaruum mõjub nii ebasõbralikult”

“Inimesed tahavad kohvikusse, sõita hea tee peal ilma, et peaks maapõhja needma kõiki.”

“Selle kahanemisega seoses, ütlen ausalt, et aga mulle tundub, et Narva peaks Tallinna poolt hakkama ennast kokku tõmbama ja mina jätkaks lihtsalt sellise pika vorsti jõe äärt mööda.”

“Mul on õndsalt kahju sellest Gerassimovi nimelisest stalinistlikust kultuurimajast, mis lasti lihtsalt ära laguneda asja eest teist taga ja nuteti siis samaaegselt seda barokset vanalinna taga.”

Piltlikult, kui hetkel eelistavad keskastmejuhid ajutiselt või graafiku alusel elada nn „Narva-Jõesuu hotellis“, siis tulevikus selline puudu jääk vaid kasvatab tööjõu segregatsiooni. **Narvas pole korraliku majutust, pole vastavaid üüripindu, ajutisel tööjõul pole võimalusi Narvas ennast tööst vabal ajal realiseerida. Sealhulgas maalib ettevõtja kuvandi hallist väikesest Narvast, kus ruumi luuakse eakale, kellel pole palju nõudmisi ning kelle ostujõud piirub kohaliku poe ja kaubanduskeskusega, kes palju ja kaugele ei liigu, omab kindlat elukorraldust datša ja korteri vahel ja kelle jaoks igasugune uus on ka võõras ja kahtlane. Nii nagu pole kohe pakkuda alalist ööbimiskohta Narva linnas kõrgemate ootustega elanikule, pole pakkuda ka unistust oma kodust väljaspool paneelilamut Narva noorele, kes tahaks siin oma lapsi kasvatada ja enda ootuseid realiseerida. Üheks atraktiivse elukeskkonna osaks peetakse ka haridust (aga ka teisi teenuseid nagu puhastusteenused, raviteenused). Näiteks kvaliteetne alushariduse pakkumine annaks võimaluse spetsialistide peredel tulla ja ka jääda Narva.**

Laiema linnakultuuri või siis kultuurituse osas tuuakse esile inimeste enda hoolimatust linnakeskkonna kasutamisel (prügistamine) ja oskamatust avalikus ruumis käituda või ruumi omavahel jagada (liiklusreeglite eiramine, koerte ujutamine jne). **Samuti kerkivad esile esteetilised küsimused linnakeskkonna välimuse osas nagu lagunevad fassaadid ning korrastamata hooned ning isetegevus elukeskkonna loomisel** (materjalide ja lähenemiste kirjusus ja mittesobivus keskkonda). Paralleelselt soovitakse, et inimesed oma elukeskkonna korrastamisel aktiivsemalt kaasa lööksid, et tekiks vastutus ja võimalus midagi ise ära teha.

“Ma toetaks pigem väikesed initsiatiive, mis toetaksid nurgakeste ära tegemist või majade värvimist ja seda ainult selleks, et kui inimene on ise seda maja värvinud ja mis siis, et see ei vasta mingisugustele passidele... Keegi tuli ja ehitas selle kõik kunagi nende jaoks ja ei küsinud mitte midagi. Ta ei küsinud, kas soovid siin elada või siin, vaid öeldi lihtsalt 5.maja 3.korrus ja see nurk seal ja kõik. Nüüd oleks vaja anda neile vabadust.”

Üldplaneeringu ja pikemaajalise linnalise arengu kontekstis näevad ettevõtjad Narva potentsiaalne ja eripärasid selgelt ka mujal Narvas kui ainult kesklinna ja vanalinna piirkonnas. Ettevõtjate visioonil on palju ühist noorte visiooniga, enamik sekkumist vajavaid piirkondi ja murekohti elukeskkonna arengu osas on sarnased. Peamise erinevusena saab välja tuua ettevõtjate rõhuasetuse ka tööstuspiirkonna vajadustele ning arengule ja suuremast ostujõust tingitud soovid erinevate teenuste tarbimise osas (kaasaegsed elupinnad, turud, kohvikud, kultuurisündmused).

Ettevõtjate diskussioon Narva ruumilise tuleviku osas keskendus paljuski sellele, kuidas ka tegelikult tagada, et erinevad suure potentsiaaliga piirkonnad oma parima võimaliku tuleviku tõepoolest saavutavad. Kuidas seda teha viisil, mis ei venita niigi hõredat linnakeskkonda veelgi rohkem välja? Millise sisuga ja kuidas kõiki suure potentsiaaliga hooned täita? Kas üldse on võimalik kõike hoida, vaid tuleb teha valikuid ja kui siis milliseid?

Kaks selgelt praegu elujõulist ala on Kangelaste-Rahu-Äkkeküla piirkond ja Jõeäär koos kesklinnaga. Samas on need kaks piirkonda väikese Narva kohta ebapiisavalt ühendatud, et mõlemas piirkonnas oleksid teenused ja tegevused tasakaalus. **Nendele kahele kohale lisandub kolmanda jõukeskmena Kreenholmi piirkond, mille osas tajutakse suurimat potentsiaali, kuid mis on linnakeskkonnana vaesunud ning ülejäänud linnaga halvasti ühendatud.** Üldisema visioonina võiks Narva linnaruum tundlikult ja kvaliteetselt paremini eksponeerida kahe mineviku Narva lugu (tööstuslinn ja kaubanduslinn) ja elanike eluviise (suvilad). **Uue üldplaneeringu koostamise kontekstis ja strateegiliste tegevuste valikul oleks oluline erinevate huvigruppidega üheskoos arutelu nende linna “keskuste” ja peateemade üle jätkata ning võtmetegevustes ja prioriteetides ühiselt kokku leppida.**

Elamumajanduse väljakutsed

"Tundub, et Narvas on korter-datša mentaalsus nii kõvasti sees, et see olukord ei saagi paraneda."

"Praegu näiteks otsime Narvas elamispindu pikemaajaliseks rendiks, kus oleks juba olemas hea remont. Elamispinna, üürib, remondib ja pakub välja tööandja, tasuta ametiauto. Toetus tööandjalt pere siia toomiseks"

Praeguste elupiirkondade ja eluasemefondi suurima puudusena nähakse jätkust erinevate elustiilide ja vajadustega arvestamisel ning uue eluasemefondi puudumist laiemalt (ükskõik mis kujul). Puuduvad nii uued majad kui täielikult renoveeritud majad. Erinevate elustiilide võimaldamise osas tuntakse puudust nii eramajadest kui ka nõ normaalsetest eramajade piirkondadest, uematest kortermajadest või siis külaliskorteritest, kus täiendavad teenused on osaliselt tagatud. Viimane probleem on eriti akuutne uute töötajate värbamisel väljastpoolt Narvat, kellele ei ole pakkuda piisavalt head korterit. Individuaalelamuid ei soovita ehitada näiteks datša rajoonidesse, kuna sealne hoonestus on ebaühtlase esteetikaga: *"Kes ehitab kui teispool sihuke sara on?"* Pigem tunnetatakse, et suvilad on teatud elustiili jaoks vajalik komponent, kuid selgelt mitte sobilik lahendus kõigi jaoks.

Narva praeguse elamufondi iseloomustamiseks kasutatakse sageli väljendit "hrušovkad", mis ei tähenda üldjuhul ainult seda majatüüpi või mõnda konkreetset piirkonda. **Pigem väljendatakse sellise terminoloogiaga soovi näha rohkem korrastatud maju (fasaadide renoveerimine, erksad värvid, seinamaalingud), mis on energiatõhusad ja nõ tarkade lahendustega,** nn smartovkad: *"Võiks vanadele majadele rohkem särtsu anda."* Kahanevas kontekstis nähakse pikas plaanis ka vajadust hakata elumaju lammutama, kuid täpsete asukohtade või hoonetüüpide osas ettepanekuid ei tehta.

Uusarenduste osas tunnetatakse suuri riske, ning ollakse ebakindlad uue hoone mõju osas. Esineb ka arvamusi, et linn peaks elamumajanduse korrastamisel ja munitsipaalpiirkondadesse investeerimisel olema aktiivsem (sh näiteks üüripinnad õpetajate vms vajalike spetsialistide ligi meelitamiseks). Uusarenduste puhul tuuakse riskidena välja madalad kinnisvarahinnad, mis ei võimalda ehitada kvaliteetset ja kallist hoonet, mille puhul ruutmeetrihinnad on linna keskmisest oluliselt kõrgemad. Samuti muretsetakse, et nõ magusa koha peale (nt jõe ääres) ehitatakse midagi kiirustades, mistõttu tulemuseks on kogu laiema piirkonna potentsiaali hävitamine. Puudust ei ole ainult kaasaegetest elupindadest, vaid teravat puudust tuntakse ka kaasaegetest büroöpindadest, mille puhul keskne asukoht ja hea ligipääs on oluline.

"Kas ehitada ilus ja kallis või odav ja mitte nii ilus. Ja teine asi on see, et isegi kui linnal on vaja spetsialiste siis ostku linn ära omale sealt mingi 5-10 korterit ja rendib siis neile neid kortereid välja."

Uute elamupiirkondade või arendusplaanide osas nimetatakse:

Ro-ro tagust piirkonda (individuaalelamud)
Raudsilla juures asuvat korterelamut
Jõe äärset kinnisvaraarendust (nõ 5-krooni vaate elamud)

Atraktiivsete elupiirkondadena tuuakse esile:

Tõlli tn piirkond
Vanalinn
Kreenholm
Rahu-Kangelaste
Potentsiaaliga suvilapiirkonnad:
Kudruküla
Kulgu
Retšnoi

Joaoru näide

Joaoru rannahoone illustreerib hästi uue ehitamise ja teenuste mitmekesistamise seotud riske Narvas. Rannahoone praeguste probleemide lahendamise ja nõ taaskäivitamisega tuleks luua positiivne pretsedent, mis julgustaks teisi taalis ettevõtmiseid Narvas, mitte ei mõjuku hoiatava näitena. Rannahoone peetakse väga ilusaks, kuid praktikas mittefunktsionaalseks.

"Ja siis jällegi, tehti see Joaoru rannahoone ja arvati, et nüüd läheb kõik käima seal, aga ei läinud. See töötab 20%-võimsusega ja kõik. Hinnad on üsna kõrged ja inimesed ei tule. Aga miks hinnad on kõrged, sest üür on kallis. Imeline terrass on rannahoone, seal tehti vastuvõtte ja sünnipäevi, aga see kõik on juba üle aasta kinni."

"Võtsid restorani üürile, aga see üür on kallis. Üür on 1000 aga tema sissetulek on 1000. Talvel pole üldse tulu, sest talvel pole ka turiste. Pole üüriturul seda paindlikkust."



Rahu-Kangelaste ja Vanalinn

Rahu-Kangelaste ja Kreenholmi nimetatakse enim meeldivate elupiirkondadena, sh ettevõtete töötajad elavad samuti peamiselt Rahu-Kangelaste rajoonis. Piitlikult kirjeldatakse töötajate igapäevast liikumist kui olukorda, kus kõik-see-mees valgub Rahu-Kangelaste rajoonist tööstuspiirkonda ja õhtul jälle koju tagasi.

Rahu-Kangelaste puhul tuuakse positiivsena esile mitte elukeskkonda ennast, vaid oluliste teenuste ja ajaveetmise võimaluste lähedust (Äkkeküla, Prisma). Tunnetatakse, et see on Narva olulisim elupiirkond, seda ka suuruse poolest (veerand kogu linnast). Piirkonna hoonete vahelist ruumi ja tänavaruumi tajutakse pigem negatiivse ja korrastamist vajavana. Tuuakse välja, et hooned peaksid olema tulevikus renoveeritud ja energiatõhusad. Ebameeldivana tajutakse piirkonna visuaalset homogeensust, ning seda, et hooviad on korrastamata ja parkimisalad võtavad üha rohkem rohealadelt ruumi. Nõ halvasti korraldatud parkimist tajutakse üleüldise probleemina, kuid ei soovita, et lahendused tuleks kvaliteetse avaliku ruumi arvelt.

“Need majad on nii ühte moodi, et kui ma olen külaline siis mul on tunne, et ma iialgi ei leia õiget kohta.”

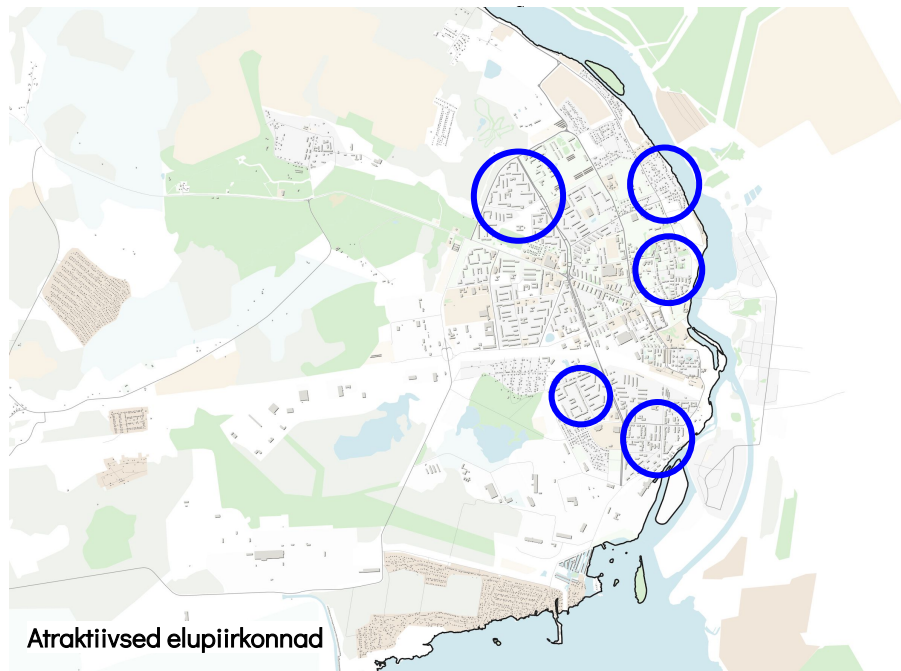
Vanalinna hinnatakse rahuliku elupiirkonnana, kus on vähese liikluse tõttu turvaline liikuda. Eriti hinnati seda laste iseseisva liikumist võimaldava keskkonnana, kus ei pea nende iseseisva koolitee pärast muretsema. Samuti hinnati vanalinna puhul rohelust, ning koolide ja teenuste lähedust. Mõne maitse jaoks oli tegemist liialt vaikse, nn eakate alaga, mida enda vajadustele sobivaks ei peetud.

“Meeldiv tähendab siis stalinistlikku või ajaloolist maja, sest uusi korralike maju seal pole ju. Ja kui nad üürivad omale midagi, siis kas kordatehtud stalinistlikusse majja või Kreenholmi ajaloolisse elukvartalisse.”

Kreenholm

Kreenholmi hinnatakse nõ ajaloolise ja inimhõlmelise elupiirkonnana. Negatiivsena tuuakse välja eraldatus raudteega, teenuste vähenemine ja kadumine, mitmed korrastamata hooned või halb valgustus.

Kreenholmi toovad atraktiivse piirkonnana välja need, kes selle ajaloolist hoonestust hindavad, seetõttu pööratakse suuremat tähelepanu piirkonna miljööväärtuste säilitamise ja hoonete maitseka renoveerimisele, mis on nõ isetegevuse ja tegevusetuse tõttu on väga ebaühtlane.



Atraktiivsed elupiirkonnad

Suvilapiirkonnad kui uued vaatamisväärsused

Suvilakultuuri nähakse üldjoontes positiivse eripära ja olulise vaatamisväärsusena. Oli neid, kes ise suvilakultuuri viljelevad, samuti oma uutele töötajatele lisaks korterile ka suvila püüavad tagada(!). Tunnetati selgelt suvilarajoonide probleeme teehoolduse (talvel), puuduliku infrastruktuuri (vesi-kanal) ja ligipääsetavuse osas (bussiliiklus). Kuigi nähti võimalust suvilapiirkondadest kujundada individuaalelamurajoonid, siis selle perspektiivi teostumisse eriti ei usutud või kui, siis ainult nende puhul, mis Narvale kõige lähemal. Pöörati tähelepanu, et omandite tõttu (väikesed kinnistud) on igasuguse tuleviku planeerimine või infrastruktuuri parendamine arenduse mõttes ebamõistlik. Nähti neid pigem eakamate elustiili osana, millele ei pruugi tulevikus huvilisi enam leiduda. Ettevõtjate poolne soovitus oli pikemas perspektiivis alles jätta need, kus on suurem potentsiaal, eelkõige mõisteti selle all looduslikult head keskkonda.

Suurema potentsiaaliga suvilapiirkondadena nimetati Kudruküla, Kulgu ja Retšnoi. Ühtlasi väljendati soovi linnalähedast suvilakultuuri nõ distantsilt viljeleda - nautida vaatamisväärsusena. Seetõttu pakuti, et suvilapiirkonnad võiksid olla erinevate terviseradade ja kergliiklusteedega paremini ühendatud.

“Minul endal suvilat pole ja ma isegi ei saa nendest nimetustest aru ega taipa kus need asuda võiksid.”

“ Inimesed olid isolatsioonis ning suvilad olid neile päästjaks. Suvilad andsid võimaluse vahetada keskkonda, väljuda korterist, olla isolatsioonis ning teha samas midagi südamelähedast. Seetõttu on hea, et Narvas on olemas just sellised aiad. Küsimus on selles, et osad suvilad on selgelt näha, sellises seisukorras, et ei vasta enam kaasaegsetele nõuetele ja nende tulevik on küsimärk.”

“See on selliseks narvakaks olemisel väga oluline. Suvilad on üks osa identiteedist, need on aedlinna.”



foto: Egemen Mercanlioglu

Kus on Narva keskus?

Tugeva probleemina tuuakse välja linnakeskuse puudumine. Narvas on atraktiivseid kohti erinevates piirkondades, sh äärealadel. Linnaruum ei ole liialt tihe ning on liigendatud mitmete erinevat tüüpi rohealade ja taristu kujundatud barjääridega, mis killustunud linnakeskkonda veelgi rohkem liigendavad ja eraldavad.

Soovitakse näha tugevat linnakeskust, kus on palju erinevaid sündmuseid ning vaba aja veetmise võimalusi (sh palju inimesi), mida lisaks poolt toetab atraktiivne ja ligipääsetav linnaruum. Täpse keskusalaja piiritlemine on omaette väljakutse, enim nimetatakse piirkonda Lossipark- Peetri plats- Malmi ja Puškini tänavad-Paul Kerese algus. Lisaks tuuakse puuduva kesklinna komponendina selge ja suunava ühenduse puudumine Peetri platsi ja Vanalinna vahel. Piiripunkti ja transiitliiklust nähakse paratamatuse, kuid siiski selgelt atraktiivse kesklinna kujunemist takistava tegurina.

Kuna tunnetatakse, et tugev ja atraktiivne linnakeskus puudub, siis suhtutakse kahtlustavalt ka uute keskuste tekkesse, kuna tuntakse, et erinevad elanikud ja tegevused on juba hetkel linna peale liialt palju laiuli valgunud.

„Kesklinna ei ole. Ei nii, et lähed välja ja istud rahulikult mõnes välikohvikus või jalutad lihtsalt - on Fama oma parklaga ja on Astri oma parklaga - kõik. Aga jalakäijate tänavat või linnaruumi pole. Narva on natuke nagu Moskva, seal ei ole ka kesklinna. Siin on rajoonid - on Kreenholmi rajoon, siis on Tjornõi sad ja siis on Prisma - see on omaette keskus. Ühes suures linnas on 10 erinevat väikest linna ja ühtset asja ei ole. „

“Kõik on laiuli valgunud, ei ole sellist keskust, kuhu inimesed tahaksid koguneda ja olla.”

“Ja kui nüüd Puškin oleks ühesuunaline, siis saaks ju mõnusalt panna sinna tänavakohvikuid ja linnapilt muutuks kohe. Kerese keskus kui Kerese tänav Kerese ringi poolses osas liikluskoormust vähendada, siis ka nemad saaksid oma asja natuke tänavale tuua ja tekiks juba mingit keskust.”



foto: Egemen Mercanlioglu

Kuidas päästa Kreenholmi?

Suure potentsiaaliga Kreenholmi piirkonda iseloomustatakse kui igavat, ebameeldivat, meeldivat kui ka tegevuste vaeset, enklaavistuvat ala. Väga palju teenuseid on juba ära viidud või linna teistesse piirkondadesse kolinud. Kas ja kuidas piirkonda taaselustada? Kreenholmi arenduse osas kaheldakse, kas üks suuromanik suudab suurt tulevikku realiseerida. Seni on Kreenholmi aktiivsena hoidnud väiksed ettevõtmised keset suurt ookeani, näiteks EKA residentuur, puuvillamuseum vms.

Lisaks pööratakse tähelepanu Kreenholmile kui pärandile, mille „ümberehitamine“ on juba seda pärandit ise muutnud (nt ametnike eluhooned, kus on tehtud palju nn kurja renoveerimisel).

“Kreenholmis on ülivinge arhitektuur ja see on nüüd see koht, kus võiks midagi hakata juhtuma.”

“Narva on Kreenholmi kõrval väike!”

“Minu ja paljude meie töötajate jaoks on oluline Kreenholmi linnaosa alates raudteest, läänest piiritleb Puuvilla tänav, idast Joala, lõunast kulgu. Seal olid vanasti laotalad ja tööstusalad, aga need võiksid paremad välja näha. Seal on ka põlenud hooneid (Paemurru 1. ja Kadastiku ala näitab)..Tahaks, et Kreenholmi ehitatakse midagi ilusat.”



foto: Egemen Mercanlioglu

Liikuvuse väljakutsed

"Narvas ei ole vahemaasid, aga peas on vahemaad. Maxima XX juures on viimased suuremad bussiliinid, sealt töö juurde on km, see on nii ületamatu km. Kui sul on käib kolmes vahetuses, siis on mõistlik neid inimesi transportida."

"Ma isegi ei tea, kus on lähim bussipeatus, sest see on väga väga kaugel."

Narvat tajuti väikese jalakäidava linnana, kus on valmselt pikad vahemaad ja autoteed, mis on linnale suureks jäänud.

Peamise liikuvusprobleemina tuli esile ligipääsetavus linnakeskkonnas - näiteks kõrged äärekivid, kitsad või puuduvad kõnniteed (aga ka rattateed), ebatavaline ja tervist kahjustav tänavaruum, panduste puudumine, hämar valgustus. Laiasid autoteid ja linna läbivat raudteed tunnetatakse tugeva barjäärina, mille ületamise jaoks pole piisavalt mugavaid võimalusi loodud.

Kõige suuremad probleemid ligipääsetavusega on nõ tööstuspiirkonnas, kus töötajate teekondadel tööle ja sealt tagasi puudub igasugune "mitte-autoga" liikumiseks ettenähtud infrastruktuur nagu ülekäigurajad, kõnni- ja rattateed, samuti bussipeatused kohtades, kus kohast oleks mugav tööle liikuda.

Näiteid kohtadest, kus on probleemid ligipääsetavusega:

Raudtee sild (Joola-Vaksali ühendus)

Laskumine Hermannini kindlusest promenaadile

Peetri ring ja Peetri plats, sh tee leidmine vanalinna

Puuduvad ülekäigud Rahu tänaval

Paul-Kerese rahu viadukt

Kreenholmi viadukt

Paemurru-Tiimani ülekäik

Ühistransport

Töötajate liikumise jaoks on ühistransport väga oluline, kuid peatuste asukohad (nn viimase kilomeetri lahendused) ja graafikute tihedus (töömineku kellajal busse liiga vähe) jätab sageli soovida. Ühistransport ei lähe sinna kus töötatakse või ei lähe siis kui vaja. Ettevõtjad ise igapäevaliikumistes ühistransporti ei kasuta, ning isikliku kogemuse peegeldust oli see tõttu vähe. Ühistranspordi kuvand on see tõttu pigem negatiivne - ebamugav, ebaefektiivne, pigem eakatele jne.

Kui sobiv ühistransport puudus (seda eriti tööstusalal) organiseerisid ettevõtteid töötajate liikumise ise, sh kasutati koostööd teiste ettevõtetega ja töötajad omavahel kasutasid ka sõidujagamist. Narva ühistranspordi osana käsitletakse ka taksoteenust, mis samas ei pruugi olla igapäevasele tööle minejale taskukohane, mistõttu eelistatakse sõidujagamist kolleegidega.

Ühistranspordisüsteemi parandamise osas ollakse skeptilised, muretsetakse, et liiga hea ühistransport võib töötajate taksojuhid. Samuti nähakse ühistransporti üha enam erinevate privaatsete ja jagatud liikumisviiside kombinatsioonina (tõukerattad, rattaringlus, bussid, takso, sõidujagamine, jalutamine), tuntakse puudust nendest osadest, mis hetkel nõ valemist puudu on. Olulisena nähakse vajadust veeremil kaasajastada - nt viia gaasile või elektrile.

"Ühistranspordi osas ma jään vastuse võlgu, sest ma pole aru saanud kas ja mil viisil see Narvas eksisteerib."

"Ühistranspordist olen kokku puutunud taksoga ja see töötab Narvas ideaalselt - tuln suuskadega Tallinnast ja palusin universaali, et suusad sisse mahuksid ja tuli ja kõik oli hästi lahendatud."

"Siis üks väga konkreetne asi, milleks ei pea ootama ei viis, kümme ega viiest aastat ... elektritõuksid ja muud asjad, jalgrattalaenus lasta tänavapilti. See hõlbustaks suveperioodil oluliselt turistide liikumist, Narva atraktsioonide ja vaatamisväärsuste kättesaamist. Peetri platsilt võiks rattad kätte saada, Astri keskuse juurest, Peetri ring ja selle ümbrus oleks nagu "must be" eksju."

Kergliiklusteede vajadus

"Meil on probleem viaduktiga. Inimesed ületavad viadukti ning peavad tulema üle sõidutee, et liikuda Oru tänavaga kaudu Kadastiku tänavale, aga seal ei ole kusagil ühtegi ülekäigurada. Ühtlasi pole eraldi kergliiklusteed ega jalakäijate tsooni."

"Meil tegelikult käib palju inimesi jalgratastega tööl. Kadastiku tänavat lõikab Narva-Mustjõe Elektriijaama tee, kus ei ole üldse kõnniteed. Tehti teeremont, aga seda osa ei ole korrastatud. Ma ei saa aru miks? Kadastiku järve äärest läheb sinka-vonka kergliiklustee, aga kuhu ta läheb ma ei tea. Seal on kõnnitee vähemalt olemas. Ja siis Kadastiku tänav, mis on pärast Narva-Mustjõe Elektriijaama teed, seal on mingisugune jalgrattaosa värvitud vähemalt tee peale, üks pool vähemalt. Aga Narva-Mustjõe Elektriijaama teel pole üldse mingit võimalustki... peab tee äärest minema."

"Autoteid on tegelikult täiesti piisavalt ja nad ei olegi väga halvast seisukorras kui me võtame tänast pilti. Narva see jalgrattaliiklus võiks olla palju aktiivsem, sest Narva on ikkagi väike linn."

Transiitliiklus

Transiitliikluse osas leiti, et transiidi liikumise peaks selgemalt organiseerima. Linna siseneva/väljuva transiidi võiks koondada ühele tänavale (mitte Kerese ja Tallinna mnt korraga). Kui tööstusalalt maanteele jõudmiseks soovitakse kasutada nn ümbersõitu/ringteed, siis peaks tagama, et ümbersõidule viivad teed tööstusladelt (Narva-Mustjõe teele) oleksid heas seisukorras (kõvakattega ja hooldatud).

Tere tulemast Narva!

Narva nõ värvavad on osa Narva kuvandist ja nõ esimene peatuspunkt Narva saabujale. Väravate all peeti silmas rongi- ja bussijaama, Peetri platsi ja Tallinna mnt sissesõitu.

Värvavad ei tohiks olla kõledad ja koledad, vaid puhtad, mugavad, kvaliteetsed ja edasist liikumist selgelt suunavad. Rongi- ja bussijaamade osas häirib lisaks ootealadele kõle ja segane ümbrus, mis ei aita külalisel linnas orienteeruda. Tallinna mnt sissesõidule heidetakse ette korrastamata hooneid, tühermaad ja reklaamimüra. Peetri platsi puhul tunnetatakse, et see võiks pigem kujuneda keskvaljakuks, mis suunab külalise vanalinna või kesklinna edasi, mitte ei oleks vaid suur parkla.

Peamiste linnavärvavate, nagu näiteks Tallinna maantee puhul, tuuakse probleemina välja ka korrastamata hoovalade probleem, st ühistute võimekus oma territooriumil paiknevaid sissesõiduteid, parkimisalasid ja rohealasid korrastada. Isegi kui tänavaruum on viisakas, siis nõ fassaadide tagant ilmneb hoopis teine pilt Narvale.

“Seal võiks olla mõnusal toatemperatuuril ruum kus saab oma transporti oodata ja see võib nii busside kui raudtee jaoks üks ja sama ootesaal olla ja siis võib seal ju tassi kohvi saada ja mingisugust kohalikku spetsialiteeti, midagi, mida mujal ei ole. Aga põhiline on, et kui ma tulen, siis mul peaks olema selge, et kuidas ma nüüd sealt edasi saan, et mind suunataks loogiliselt kusagile ja kui ma lähen Narvast, siis ma pean saama oodata”

VESI

“Kus on vesi, seal on elu.”

Jõel nähakse tulevikus erinevat veetransporti, näiteks paadiühendus Narva-Jõesuuga või veetaksod. Samuti unistatakse jahi- ja paadisadamatest ning paadilaenutusest (vms veesõidukitest), mis võimaldaks inimestel jõge kasutada. Siin on kahtlemata piiranguks jõgi kui piiritsoon, aga on arusaadav, et Narva veeäärse asukoha tõttu soovitakse seda väärtust sisukamalt kasutada.



Terviklik lähenemine ja jagatud tänavaruum

"Siin tuleks läheneda terviklikult, sest kui lihtsalt teha nii nagu meil praegu, kus on lihtsalt joonistatud rattateede kohta, kus 30 aastat pole rattateed olnud. Siis ongi nii, et sõidab jalakäijale otsa 20km tunnis liikuv tõuks...või on autojuhid hämmingus."

"Ma olen kõigile öelnud, et see on täielik kräpp, mis nad seal kokku on pannud. Ei ole mõtet teha ühte inetut ringi järgmiseks inetuks ringiks"

Tänavaruumi osas soovitakse näha terviklikku lähenemist, mitte ajutisi lahendusi või tänav osalist remonti. Narva praegune tänavaruum pakub oma laiade magistraalidega võimaluse, mis teistes linnades sageli puudub. Lai tänavakoridor võimaldab erinevate liikumisviiside jaoks piisavalt ruumi leida, ilma, et tekiks tervet konfliktid erinevate liikumisviiside vahel.

Autokasutajad, et tunnetada hetkel, et autoliiklus linnas ummikute või teiste tegurite tõttu oleks ebamugav, kuid tänavaruum tundub ka neile tühi ja liialt ühekülgne. Suurimate tänavaruumi probleemidena tuuakse välja kitsad jalakäiguteed (eriti viaduktide puhul) ja kõrged äärekivid, ülekäiguradade puudumine ja rattateede puudumine. Magistraalteede arendamine kaasaegseks tänavaruumis on üks lahenduskäik.

Jalakäijate ja ratturite kaitsmiseks müra ja lenduvate osakeste eest tuleks kaaluda erinevat tüüpi kergliiklusteede võrgustiku tekitamist, mis looks tihedama liiklusega piirkondades võimaluse jalakäijatel või jalgratturitel valida sõiduteest eemal paiknev teekond või siis vähemalt eraldada ratta- ja kõnniteede sõiduteest haljastuse vms elementidega.

"Ja ma paningi jalgratta ära ja hakkasin iseenesest autoga sõitma, sest jalgrattaga polnud mugav sõita, kuigi Narva on jalgrattaliikluseks ideaalne linn"

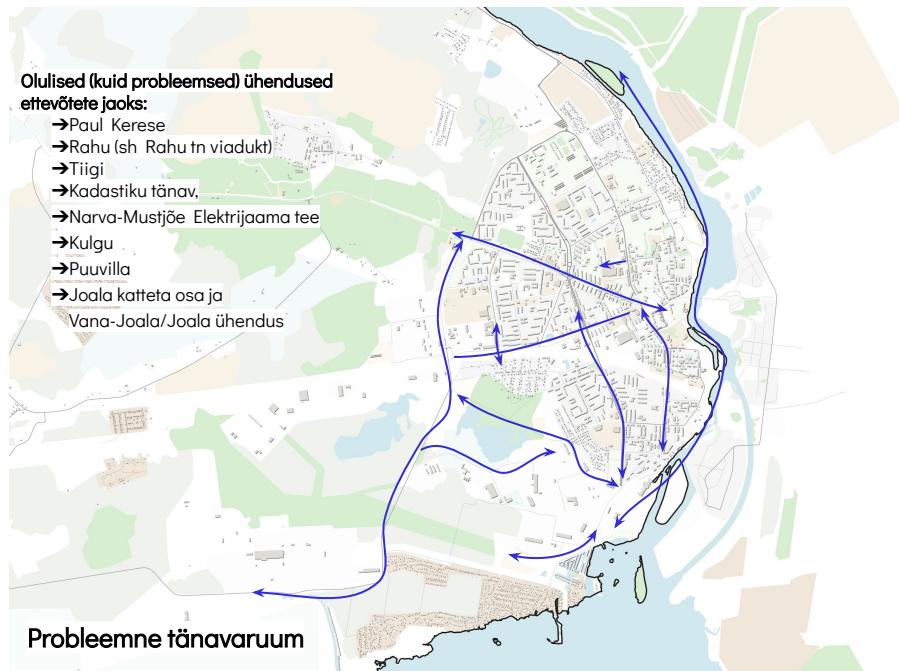
"Ma lubaks oma lapse hea meelega tõuksiga või jalgrattaga kooli, aga selleks peaks linn olema vastavalt varustatud, aga see pole nii."

"Lähnen tööle Suur Maxima XX juurest mööda, Puuvilla ja Kulgu tänavat mööda ja mul pole üldse valgustust ja ropendan alati"

Olulised ühendused

Kuna suur osa uuringusse kaasatud ettevõtteid tegutseb Narva lõunaosas, siis on ka nende nõugete igapäevased liikumisteed pigem seotud selle piirkonnaga. Nimetatud tänavatel olid probleemid nii hoolduse kui korraliku katte puudumisega, ülekäigukohtade puudumise, kõnnitee-rattateede puudumisega jne.

Töötajate vaatenurgast toodi selgelt esile otseteede puudumist (nii inimesi, kui kohati ka sõidukeid sunnitakse ringiga minema), otseteede aedadega piiramist, samuti toodi olulisena välja otseteede/vms läbipääsu tagamine mitte ainult ettevõtte jaoks aga ka piirivalve jaoks.



Joala-Puškini telg

Väga suur probleemina **Kreenholmi** linnaosas toodi välja nn **paraadtänav** ja viadukti puudumine, mis ühendaks Joala tänav Puškini tänavaga. Antud ühendust peetakse eriti oluliseks, kuna ettevõtjate jaoks on Kreenholm suurima potentsiaaliga linnaosa, mis vääriks head ühendust kesklinnaga.

“Selle jaoks oli isegi mingi eelprojekt olemas, aga linn ütles, et see ei ole prioriteet. Minu meelest poliitikute poolt väga suur rumalus.”

Puškini tänavat nähakse Narva ühe kõige olulisema tänavana. Soovitakse, et sealne tänavaruum muutuks inimkeskemaks, tekiks rohkem kohvikuid ja väikeseid ärisid, mis tänavaruumi aktiivsena hoiaks ja sinna inimesi tooks.

“Puškini tänav on minu jaoks alati olnud Narva peatänav.”

Sarnaselt Puškini tänavaga soovitakse ka **Malmi tänavat** näha elavama tänavaruumina, mis ühendaks omavahel Lossiplatsi, nn linnavalitsuse kvartali ja Peetri platsi. Peetri platsi puhul tunnetati vajadust anda see autodelt tagasi inimestele ning kujundada see pigem peaväljaku stiilis (vt ka “Puuduv keskus”).

Kreenholmi tänav ja viadukt

Tunnetatakse, et raudtee lõikab linna pooleks, ning selle barjääri ületamine on eriti ebamugav kui ei liiguta autoga. Kreenholmi tänav tuleks välja arendada kaasaegse tänavaruumina (laiemad kõnniteed, ülekäigud, rattatee). Eriolist tähelepanu vajab Kreenholmi viadukt, mille kõnnitee on liiga kitsas ja mille läbimine on ebameeldiv.

“Seda viadukti nimetame Eluteeks, sest kõik mis seal lendleb peame sisse hingama.”

HÄMAR NARVA

Linna valgustuse osas toodi esile valgustuse puudumist või liialt hämarat valgustust eelkõige tänavaruumis ja elumajade piirkondades. Samuti nähakse vajadust muuta linna valgustussüsteem kaasaegsemaks (sh säästlikumad lahendused, valgusreostuse vähendamine ja valguse toon).

“Kui rongi pealt tulla ja õhtul eriti, siis vanemad tulevad alati lastele vastu. Sest see ala raudteejaamast Gerassimovi tänavale on pime.”

“Valgustus meie linnas on kollast värvi. Need vanad kollased lambid vahetatakse uemate heledamate lampide vastu. Ja meil on linnas selline nali selle kohta, et meil tuled põlevad, sest me elame energeetikute linnas.”

“Aga noh, minu arust oleks nagu küll viimane aeg, kuradi LED valgustusele üle minna, eks ju.”

FASSAADID

Nõo liiga halli Narva probleemi tuuakse välja nii moraalset vananenud tänavaruumi kui taldise linna kuvandi kontekstis. Värvide toomiseks linnapiilt soovitakse nii hoonete renoveerimist kui ülevärvimist kui ka rohkem seinamaalinguid (nt hoonete otsaseintele) ja muud tänavakunsti. Seda enam, et vaatamisväärsusena nimetatud datša-piirkonnad eristuvad muust linnaruumist just oma erksavärvilisuse poolest.

“Narva võiks võtta eesmärgi, et teha ennast värvilisemaks - nagu Amsterdam näiteks. Kui inimesed räägiks, et lähme vaatame värvilist Narva linnaosa ja mitte kolemaid maju, siis oleks teine lugu.”

Tallinna maantee

Tallinna maantee nähakse linna peamise magistraaltänavana, mis on antud tänav jaoks nii peamiseks probleemiks kui suurimaks võimaluseks. Seal paiknevad kõik nõo “õgedad asjad” nagu Astri, Fama, Lidl ja teised kauplused/teenused, kuid kindlasti ei tunnetata, et see on atraktiivne tänavaruum. Pigem peetakse praegust lahendust nõo ameerikalikuks autotsooniks, kus elupiirkonnad on tee ja selle juurde krundi-viisiliselt tekkinud kaubanduspindadest irdsed, kus liikumine toimub autos ning mingit kutsuvat peatänavat tunnet pole. Tallinna mnt. lahenduste osas selged eelistused puuduvad. Ühel arvamusel ollakse selles osas, et prague peatänav ja nn Narva “lääneväravana” tänav ei toimi, kuid lahenduseettepanekud olenevad isiklikust arvamusest ja maitsest (tühermaa, koledad fassaadid, ebamugav tänavaruum, liiga palju reklaame, liiga palju kõrghaljastust jne).

Kaubanduskeskuste fragmenteeritud ja autokeskse ruumiga seostub ka ettepanek **Hariduse tänav** osas, mis võiks gümnaasiumi läheduse ja planeeritava juurdeehituse osas olla oluliselt kaasaegsem (see kehtib muidugi kõigi tänavate puhul, mis asuvad haridusasutuste kõrval), kuid paremini ligipääsetav ka Fama poolt (ligipääs Tallinna mnt-lt ja ümber Fama).

Tulevikupotentsiaal

Olulise potentsiaalina tuuakse välja, et **elektrivõrkude jt segava taristu viimisel maa-alla vabaneks** avalik ruum, mida saaks kasutada teiseks otstarbeks - nii rohekoridori kui rattatee tarbeks.

Rohealad

Rohealade ja puhkealade kontekstis peetakse kõige olulisemaks erinevaid veekogusid, nendele ligipääsu ja nende piirkondade lähiümbruse korrastamist ning sinna vajalike lisafunktsioonide (riietuskabiinid, pingid, kohvikud, tegelusvahendid jne) toomist. Vee ääres olemine, ujumine ja rannatamine tundub olevat Narva identiteedi lahutamatu osa. Korrastatud promenaadi lõiku hinnatakse kõrgelt, kuid oodatakse kannatamatult selle pikendamist. Rohealade kasutamise puhul tuuakse välja põlvkondlikke konfliktide ja võimetust teineteise olemasoluga avalikus ruumis rohkem arvestada.

"Hea kui ise jalutad, siis kiidad, aga kui keegi teine jalutab ja istub õhtul akna taga, siis ei ole hästi."

Probleemid rohealadega:

- **Vanalinna ümbritsevad** pargialad tuleks muuta mitmekesisemaks. Stockholmis väljakust loodetakse selles osas positiivset näidet ja muutust.
- **Kreenholmis** pole muud rohelist keskkonda peale Võidu pargi.
- **Tööstusalal** on konfliktid rohealade ja tööstusalade laienemise vahel varmad tekkima. Nt päikeseparkide rajamise soov tõukab tagant rohealade ja nn puhveralade asendamist nõrgemate energiavahenditega. Nõrgema kaasaegse tööstusala kontseptsioon, mis samuti kasutab kõrghaljastust müra ja saaste vähendamiseks, vett läbilaskvaid pindu sademevee imutamiseks vms kliimatarkasid lahendusi, ei ole veel ettevõtjate peades tulevikutrendina kinnistunud. Samuti ei tajuta, või vähemalt ei tooda intervjuudes välja, nõrgemate maastike teemat, ehk vajadust tööstusest mõjutatud looduskeskkonda taastada.
- **Puude lõikus ja vaadete avamine** - jätab linnakeskkonnast korrastatuma mulje, avaks vaatekoridore ning tooks rohkem valgust linnaruumi.
- Puudub piisavalt kohti, kus **koertega** jalutada, sh spetsiaalsed koerteväljakud.
- **Mänguväljakuid** tuleks kaasajastada ja mitmekesistada. Tuntakse et praegused mänguväljakud nii moraalselt kui füüsiliselt vananenud. Lisaks mänguinventarile tuleks tähelepanu pöörata ka laste saatjate võimalustele väljakuid kasutada - istepingid, tegelusvahendid, mitmekesisem haljastus väljakutel.
- **Eakamatele elanikele** oleks vaja rohkem istekohti, tegevustena pakutakse välja petankiväljakud, samuti male/kabe mängimise alad.

Aastaringne Narva

Rohealade soovitakse kasutada aastaringsest, kuid tuntakse, et hetkel ei paku need erinevate hooaegade kontekstis piisavalt mitmekesiseid tegevusi või muud elamust. **Äkkeküla** on aastaringse kasutamise osas populaarne ja positiivne eeskuju ja võibolla ka selle positiivse näite tõttu on tõusnud elanike ootused ülejäänud avalikule ruumile.

Rohealade ühendamine

Erinevad rohealad tuleks omavahel loogiliselt ühendada. Et linnas tekiks nõrgemad ringid, mis ka erinevaid piirkondi omavahel ühendavad. Näiteks promenaadi edasiarendus teekonnaks ümber Narva kesklinna.



Veekogud

“ma pööraks rohkem tähelepanu nende loomulike veekogude heakorrale. Seal võiks sillakesed olla või kaldapealne korrastatud.”

“aga muu ajaveetmine peab ka olema, sest kaua sa ikka mööda promenaadi jalutad.”

Kulgu ja veehoidla - kergliiklusteed jt ühenduste loomine, mis seovad ülejäänud linnaga. Kallasrada korda veehoidla juures. Tekitada võimalus panna inimesi Narvat uute vaatenurkade alt avastama.

Kadastiku järved on kohalikele oluline ja nostalgiline ajaveetmiskoht. Samuti võimalus arendada tööstusala funktsionaalselt mitmekesiseks ja atraktiivseks linnaruumiks. Kaaluda avlaiku ujumiskoha loomist Kadastiku järve äärde, sh korrastada järvede ümbruse haljasalad ning lisada teisi funktsioone. Samuti nähakse vajadust erinevaid linnaruumis asetsevaid tiike korrastada ja mitmekesistada.

Promenaad on Narva kuvandi lahutamatu osa ja atraktiivne puhkeala. Jõekallast, sh promenaadi nähakse linna suurima väärtuse ja tulevikupotentsiaalina. Seetõttu ka muretsetakse, et iga lisandus sinna piirkonda oleks läbimõeldud ning ei mõjaks nimetatud väärtust kahjustavalt. Uus promenaad meeldib, kuid soovitakse, et selle pikenedamine Lipovkast/Joaorust edasi toimuks nii kiiresti kui võimalik. Promenaadi tuleks pikendada, nii põhja poole Ro-roni kui ka lõuna poole veehoidlani.

Lipovka/Joaoru rand on peale promenaadi ehitamist muutunud linnarannana ebaatraktiivseks. Väljendatakse muret, et liiva on vähemaks jäänud, taimestikku on rannaalale kasvanud liiga palju, veekvaliteet pole see, mis võiks olla (sh pesemisvõimalused kaldal).

“Siis rannale pandi avalikud duššid ja küsivad 2-eurot dušši eest. Aga inimene ostab juba siis juba lapsele jäätise ja dušši alla ei lähe.”

“Joaoru rand tehti, aga ei tehtud lõpuni, veeni ei lähe rajakesi ega midagi, sest käisid ujumas ära, aga pärast tuled tagasi ja oled must. „



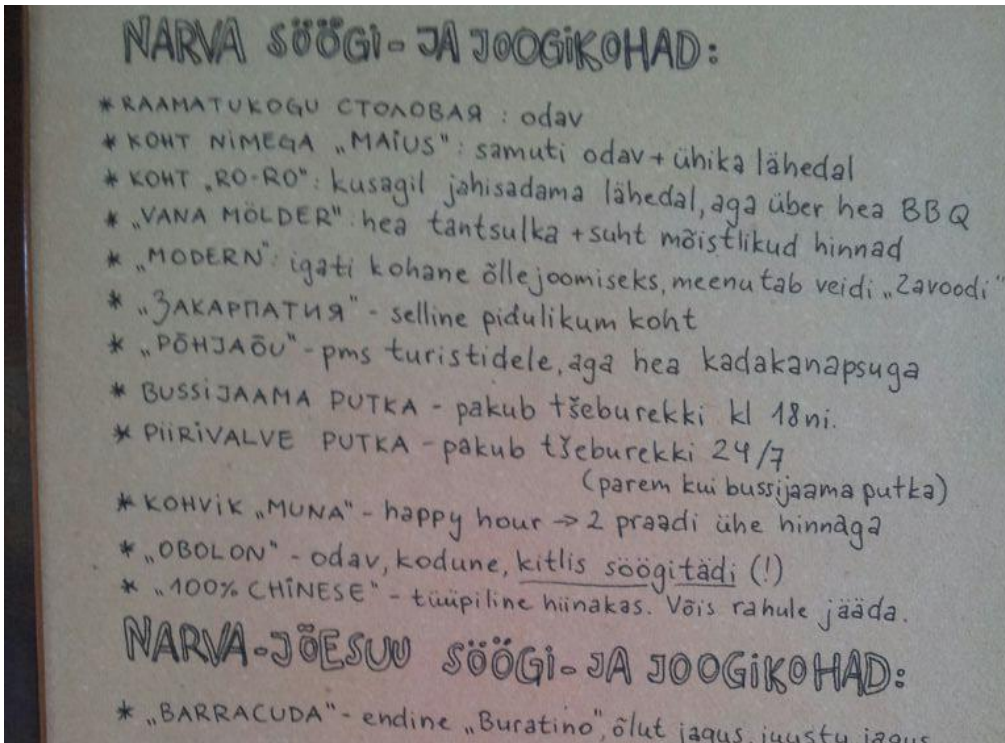
→ **Söögikohad.** Teatud piirkondades on vähe eritüübilisi söögikohti või need puuduvad. Puškini tänavale soovitakse rohkem kohvikuid (vt ka Puuduv keskus). Kreenholmi piirkonnas täheldatakse üldist teenuste vähenemist, kuid eraldi tuuakse välja ka söögikohtade puudus. Mitmes erinevas kontekstis ja kohas tuuakse esile kaasaegse turu puudumine, mis müüks kohalikke saadusi, sh turg-söögihallide kontseptsioon sarnaselt Balti Jaama turule.

→ **Hotell ja SPA.** Kaasaegse hotelli ja SPA teema tõuseb eelkõige esile turismi arendamise perspektiivist, kuid see on oluline ka uute töötajate meelitamise seisukohast (hetkel majutatakse peamiselt Narva-Jõesuu hotellides) kui ka oma isiklike või ettevõtte külaliste võõrustamise kontekstis. SPA puudumist tuuakse esile nii eraldiseisvalt kui koos hotellifunktsiooniga. SPA hotell võiks ettevõtjate arvates tuua Narva rohkem pereturismi, kuid SPA funktsioon on tähtis ka kohaliku igapäevaelu osana. Basseini- ja saunamõnude nautimiseks ei soovita alati Narva-Jõesuusse sõita.

→ **Sportitegevuste** osas soovitakse korralikku kaasaegset kergejõustikustaadionit. Samuti tennisekeskust või tenniseväljakuid.

→ **Kultuurisündmuste** osas soovitakse selle suuna üldist arengut, praegust valikut peetakse liialt ühekülgses ja iga uut sündmust hinnatakse kõrgelt. Eraldi tuuakse esile söögikultuuri areng (kohvikud, restoranid), kino ja teater.

→ **Moodsa aja töökultuuri osad.** Uute nn keskastmejuhtide vms muu tööjõu või innovatsiooni/ideettevõtluse meelitamisel peetakse oluliseks kaasaegsete teenuste olemasolu nii tööruumide kui vajalike teenuste osas. Tööruumide osas tuuakse esile kaasaegsete büroopindade ja koostöökontorite defitsiit - nn *infrastruktuur värskelele ajudele*. Samuti tuuakse välja baasteenuse vajadused, mis käivad kaasaegse linnakeskkonna juurde. Näiteks korralik haigla ja arstiabi (sh hambaravi), samuti keemiline puhastus, pesumajad jne.



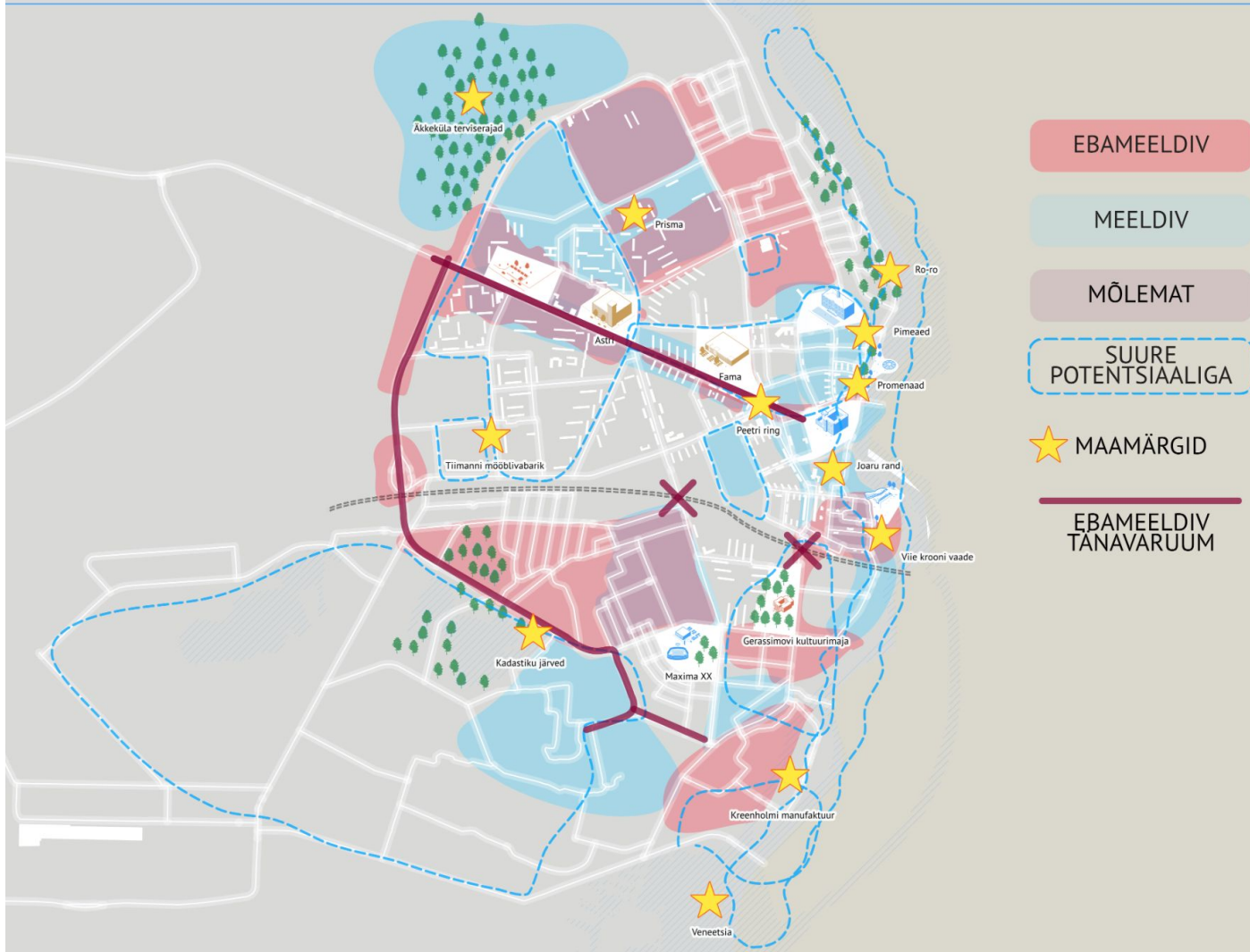
4

ETTEVÖTJATE
TAJU-KAART

Koondkaart annab ülevaate ettevõtjate jaoks meeldivatest, ebameeldivatest ja suure tulevikupotentsiaaliga kohtadest. Ruumilist sekkumist, kas füüsilise keskkonna parandamise või uute funktsioonide lisamise näol, soovitakse näha nii ebameeldivate kui tuleviku seisukohast potentsiaaliga alade puhul.

Eraldi on välja toodud Narva ettevõtjate kõige olulisemad maamärgid, mida intervjuude käigus enim mainiti nii positiivsete kui ka negatiivsete hinnangutega.

Noorte ja ettevõtjate taju-uuringu võrdlemisel võib täheldada, et tähelepanekud ja soovid Narva linnakeskkonna arengule on paljuski sarnased. Hinnatakse kõrgelt juba korratatud avalikku ruumi (promenaad ja Äkkeküla) ning võimalusi pääseda vee äärde ning rohelsusse. Osa linnast, mis jääb Tallinna maanteest põhja poole, hinnatakse hea elukeskkonnana peamiselt terviseradade läheduse ja oluliste teenuste tõttu, kuid tuntakse muret avaliku ruumi madala kvaliteedi pärast. Lõuna pool, ehk Kreenholmi piirkonnas nähakse nii Kreenholmi tööstuspärandi kui uue tööstuspargi näol enim tulevikupotentsiaali, kuid ollakse mures väheste teenuste, halbade ühenduse (kõnniteed, raudteeületused) ning laguneva linnakeskkonna pärast. Keslinnas soovitakse näha rohkem elavale linnakeskusele omast ruumi ning tegevusi, nõ euroopalikku linnakeskkonda väikeäride, kohvikute/turgude ja tänavaruumiga.



5 Visioon



RUUM

Uue üldplaneeringu koostamise kontekstis ja strateegiliste tegevuste valikul oleks oluline erinevate huvigruppidega üheskoos arutelu nende linna "keskuste" ja peateemade üle jätkata ning võtmetegevustes ja prioriteetides ühiselt kokku leppida. Sh ei saa ametnikud kodanikke koostööle kohustada, vaid pigem soodustada ühisarutelusid nii kohaliku omavalitsuste kui elanike võimaluste ja piirangute osas, sõltumata sellest, kellelt tuleb algatus.

Kahanemisega kohanemisel pöörata tähelepanu innovatsioonile (uudsed lahendused) ja jätkusuutlikkusele (kestlikkusele, mitte ilmingimata kasvule) ning orienteeruda alternatiivsetele strateegiatele linna arenguprotsessi suunamisel.

Narva keskusalade määramisel kaardistada elujõulised alad ning neid toetavad piirkonnad, teadlikult suunata tegevuste koondumist ning ka elamist keskusaladele (nt ; tugevdada elujõulisi piirkondi kohalikule omavalitsusele kuuluva kinnisvara ostmisel ja müümisel ning arendusprojektide suunamisel).

Toetada tuleks tugeva ja aktiivse linnakeskuse tekkimist, mis oleks atraktiivne külastus-, töö- ja elukoht nii kohalikule kui külastajale.

TEGEVUSED

Omaalgatuslike linnaruumi-sekkumiste soodustamine ja ajutine ruumikasutus tööstusest vabanenud aladel, millele varem puudus funktsioonist tingitult ligipääs, ja eriti juhtumitel kui see on kujundatud sündmuseks või erinevaid linnaelanikke köitvateks mitmeteks järgnevateks sündmusteks, on arvestatav viis ka linlaste kollektiivse identiteedi tugevdamiseks.

Terviklik lähenemine tänavaruumile. Ligipäätavuse tagamine ja ratta-ja jalakäiguteede loomine seal, kus need puuduvad. Liikuvusteenuste ja rattaringluse toetamine, sh linna külastajale.

Narva tuleviku planeerimine regionaalses kontekstis: tööjõu ja tootmissektori koostöö eeldab sujuvaid transpordiühendusi (vms liikuvusteenuseid) linnadevahelises liikumises. Tõhus on üksteisega ja seega kogu regiooni arengut toetav lähenemine mitte karmist konkurentsist lähtuvat linnade arendamine, kus kasinuse tingimustes, kus ühe keskuse „saatus“ sõltub kontrollimatutest protsessidest naaberkeskustes ja konkurentsituatsioon võib kõigi regionaalsete keskuste arengupotentsiaali teostamisele vastu töötada.

Investeeringud haridusse, nt koostöös ettevõtlussektoriga tehnika-hariduskeskuse loomine ja rakenduskõrghariduse selgem sidumine regionaalse ettevõtluse tuleviku vajadustega.

Ettevõtlusklastri loomine, ettevõtjate vahelise suhtluse modereerimine

VÄÄRTUSED

Narva linnaruumis võiks tundlikult ja kvaliteetselt eksponeerida kahe mineviku Narva lugu (tööstuslinn ja kaubanduslinn) ja elanike eluviise (suvilad).

Väärtustada igat noort ja pakkuda talle piisavat haridust (IT ja tehnoloogiaraharus, keeleõpe). Noortele suunatud tegevuste ja ruumide loomine linnas vastukaaluna nõ eakate Narva kuvandile.

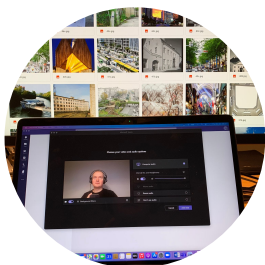
Suurima potentsiaali väärindamine - jõeäär, veehoidla ja linnas olevad veekogud vajavad paremaid ligipääse ja lisafunktsioone ning on narvakate identiteedi lahutamatu osa.

Nõ euroopaliku kaasaegse tänavaruumi ja -tänavaelu kultiveerimine (turg, kohvikud, korrastatud ja valgustatud turvaline jalakäidav tänavaruum ilma keskkonna eripärasid ja pärandit kaotamata.

Tööstuspiirkonna väärindamine kvaliteetse ja mitmekesise linnakeskkonnana.

5

TULEVIKUVISIOONI LOOMINE



Intervjuud ettevõtjatega

| Image group name | Image ID | Count of School | #3 |
|--------------------|----------|-----------------|----|
| Infrastructure (f) | 1 | 19 | 19 |
| | 4 | 19 | 19 |
| | 8 | 16 | 16 |
| | 5 | 15 | 15 |
| | 12 | 13 | 13 |
| Buildings (b) | 33 | 19 | 19 |
| | 43 | 18 | 18 |
| | 1 | 17 | 17 |
| | 21 | 16 | 16 |
| Park (p) | 27 | 16 | 16 |
| | 88 | 16 | 16 |
| | 12 | 22 | 22 |
| | 5 | 20 | 20 |
| Streets (c) | 7 | 17 | 17 |
| | 1 | 16 | 16 |
| | 3 | 13 | 13 |
| | 309 | 20 | 20 |
| Public space (a) | 44 | 23 | 23 |
| | 17 | 15 | 15 |
| | 15 | 15 | 15 |
| | 3 | 13 | 13 |
| | 47 | 14 | 14 |
| | 33 | 12 | 12 |
| | 28 | 12 | 12 |
| | 16 | 20 | 20 |
| 19 | 19 | 19 | |
| Mobility (m) | 21 | 13 | 13 |
| | 12 | 15 | 15 |
| | 6 | 15 | 15 |
| | 88 | 15 | 15 |
| Mobility (m) | 4 | 20 | 20 |
| | 8 | 17 | 17 |
| | 5 | 17 | 17 |
| | 7 | 16 | 16 |
| | 3 | 15 | 15 |

Vastuste analüüs



Visiooni joonis

Enim valitud pildid

5

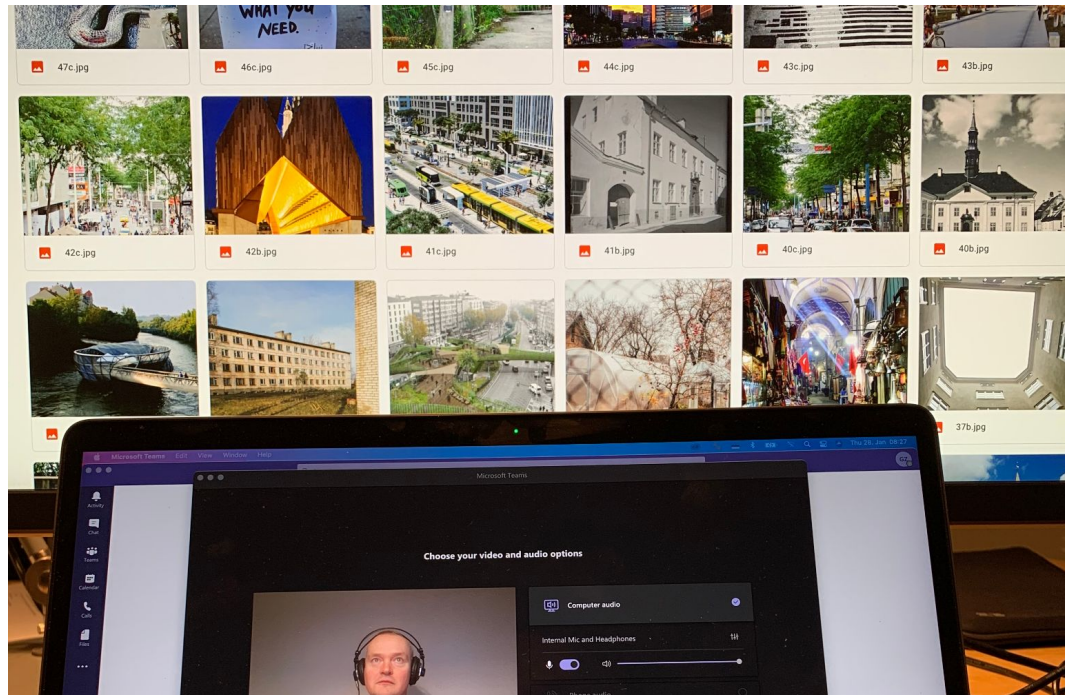
TULEVIKUVISIOONI LOOMINE

Meetod

Tuleviku visiooni loomise ülesanne viidi läbi kõigi intervjuude viimase osana.

Tulevikuvisiooni koostamiseks kasutati intuitiivse kollaaži meetodit, mille käigus peab vastaja suurest piltide hulgast (160 värvipilti) lühikese aja jooksul välja valima kuni 10 pilti, mis kujutavad Narva soovitud tulevikku. Vastajaid julgustati valima linnaruumi erinevaid osasid kujutavaid pilte, mis olid jaotatud 6 kategooriasse (infrastruktuur, hooned, haljasalad, avalik ruum, tänav, liikuvus). Digitaalne formaat mõjutab pildikollaaži ülesannet, kuna erinevalt füüsilisest formaadist, kus osaleja näeb kõiki pilte korraga enda ees, on digitaalses variandis kõikide piltide korraga vaatamine võimatu ja pildikataloog tuleb enne valimist läbi vaadata.

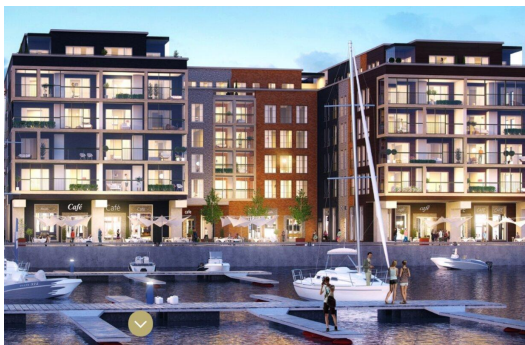
Kõik pildikomplektid olid kategoriseeritud ja nummerdatud. Valitud piltidest koostati statistiline ülevaade. Kõige populaarsemaid pilte valiti 5-7 korda. Statistiliselt enim valitud piltide (25 enim valitud fotot) põhjal koostati Narva 2035 tulevikulugu ja tulevikupilt (illustatsioon).



5

TULEVIKUVISIOONI LOOMINE

Hooned

**Hooned**

Eelistati moodsat uut arhitektuuri ja renoveeritud Narva ajaloolisi hooned. Moodsa arhitektuuri puhul tunti eelkõige puudust uute kortermajade ja ärihoonete osas. Eelistati pigem tavapärasest moodsat arhitektuuri, mitte omanõulisi ja tugeva eripäraga hooned (nt Rotterdami turuhoone). Eripära rõhutati pigem vana tööstuspärandi (Baltijets, Kreenholm, Timanni) ja vanalinna eksponeerimisel (NB! mitte taastamisell!). Rõhutati vajadust nõukogude aegseid hooned renoveerida ja ka eksponeerida (nn smartovkad).



Haljasalad

Selge favoriidina rõhutati haljasalade puhul vee olulisust ja lähedust, sh olemasolevate veekogude paremat eksponeerimist. Rohealade osas rõhutati vajadust mitmekesise haljastuse järele ning eelistati nn klassikalisi rohealaid nagu pildil olev Hyde park või Narva Pimeaed. Rõhutati haljasalade tähtsust vaba aja veetmisel ja sportimisel. Mänguväljakute kaasajastamise vajadust rõhutati pigem intervjuudes kui visioonipiltidel. Seejuures valiti visiooni piltide puhul just lastele suunatud avaliku ruumi lahendusi.

5

TULEVIKUVISIOONI LOOMINE

Avalik ruum

**Avalik ruum**

Favoriitidena eristuvad valguslahendused ja veelemendid. Head avalikku ruumi defineeriti läbi selle korrastatuse (valgustus, seinamaalingud) ja avalikus ruumis toimuvate erinevate tegevuste (spordisündmused, kohvikumelu).

5

TULEVIKUVISIOONI LOOMINE

Tänavad

**Tänav:**

Eelistatakse tänavaid, kus on kõrghaljastus, valgustus, istumiskohad - inimõõtmeline tänavaruum. Mitmed valitud pildid sisaldavad vee-elemente vett ületavad eripärase arhitektuuriga sillad, purskkaevud. Samuti tuuakse tänavate puhul esile tegevuste paljus - nt turg, välikohvikud, välikino, piknik. Tuntakse puudust tänavaruumist, mis tooks elanikud ja erinevad põlvkonnad kokku.



5

TULEVIKUVISIOONI LOOMINE

Liikumisviisid

**Liikuvus**

Antud kategoorias eelistati pilte, mis rõhutasid liikumisviiside mitmekesisust - uued trammid, isejuhtivad sõidukid (juhita bussid), tõukerattad ja rattad. Nõ autopilte ei valitud ning autosid olulise liikumisviina ei rõhutatud. Pigem valiti kaasaegset jagatud tavaruumi illustreerivaid pilte, kus on turvaliselt ruum jagatud erinevate liikumisviiside vahel.

5

TULEVIKUVISIOONI LOOMINE

Taristu

**Taristu**

Taristu pilte valiti väga vähe. Ainsana kerkisid esile ebatraditsioonilised infrastruktuuri- ja tööstuskeskkonna lahendused - nt tööstusalade või viaduktide valgusinstallatsioonid (Duisburg Nord, Ruhr).

ETTEVÕTJATE NARVA 2035

Tuleviku Narva on Euroopa ägedaim piirilinn, mis oskab nutikalt kasutada oma minevikupärandit uute investorite, talentide ja külaliste meelitamiseks. Narvast räägitakse kui noore talentide linnast, kus mõnus õppida, tööd teha ja noorust nautida.

Ägedalt eksponeeritakse nii mineviku kaubanduslinna hiilgust kui ka võimsa tööstuslinna pärandit. Narva uus arhitektuur on alati omapärane ja kõrge kvaliteediga, ning kasutab targalt linna parimaid asukohti ja vaateid. Narva tänavaruum toetab säästlikke liikumisviise ja loob turvalised ja mugavad teekonnad nii elanike kui külaliste tarbeks.

Narva sümboliks ja elustiili lahutamatuks osaks on elu vee ääres. Vesi on Narvas alati lähedal ja vee äärde jõuab kiiresti ja mugavalt. Kulgeda saab pikal promenaadil, mis ühendab kogu linna idaserva kuni päris oma Veneetsiani või minna ujuma erinevates linna supelkohtades.

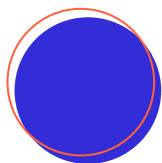
Narva tööstusalast on kujunenud üks eesrindlikumaid kogu Eestis just selle terviklikkuse ja avaliku ruumi kvaliteedi osas - kõrghaljastuse ja kaasaegse tänavaruumiga jõuavad kõik mugavalt tööle ja tagasi. Tööstusala kõrval ja lähedal on palju erinevaid tegevusi ja teenuseid, mistõttu on ala kujunenud killustunud lapitegist kaasaegseks linnakuks.

Kreenholmi piirkonna hääbumine on ammu lõppenud ning tegemist on nüüd ühe linna hinnatuima piirkonnaga kus on väärikas ja inimhõõtmeline hoonestus ning Kreenholmi kompleks on aastate jooksul loome- ja ettevõtlustegevustega elule tagasi toodud. Nädalavahetusel on seal sageli kontserdid ja etendused, peale mida saab minna linnaku baaridesse aega veetma. Keslinnas on pigem päevased ettevõtmised - erinevad kohvikud ja turud, kus süüa ning melu nautida.





Uuringu põhisõnumid



UURINGU KOKKUVÕTE

Ettevõtjate märksõnad: läbipaistev ja tulevikku suunatud linnajuhtimine; koostöö linna ja ettevõtjate endi vahel; ruumiliselt segregeeruv ja ebavõrdne Narva; elamufondi ja tänavaruumi kaasajastamine, kahanev hall kivist eakate Narva.

Peamised järeldused:

1. Ettevõtjate isiklik taust määrab Narvale seatud ruumiliste ootuste raamistikku. Uus tulija igatseb seda, mida ta Narvas ei näe (nt õdusa väikelinna miljöö), aga sealhulgas oskab hinnata mõningaid Narva iseärasusi ka positiivselt.

Sellele vastandub narvakate ning pikalt Narvas elanute vaade, mis püüab esile tuua Narva eripärasid ning ajaloolisi kvaliteete (nõukogude arhitektuur, tööstuspärand, ligipääs veekogudele ja suvilaarhitektuur) ja unistab nimetatud eripärade paremast eksponeerimisest.

Üldisema visioonina peaks Narva linnaruumis tundlikult ja kvaliteetselt eksponeerima kahe mineviku Narva lugu (tööstuslinn ja kaubanduslinn) ja elanike eluviise (eriilmelised suvilapiirkonnad).

2. Linna juhtimine on linna esimene visiitkaart, mis kõnetab ettevõtjat. Ettevõtjate arvamusest jäi eelkõige kõlama ootus läbipaistva ja tulevikku suunatud linnajuhtimise osas, mis väärtustaks erinevate huvigruppide soove ning suhtuks Narva linna tuleviku

väljakutsetesse (kahanemine, vananemine, rohepööre) tõsimeelselt.

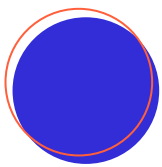
Nende väljakutsete eitamine linnajuhtide sõnumites või liialt positivistlikele visioonidele toetumine, mis tegelikkuses ei realiseeru, muudab ettevõtjad ebakindlaks ning pärsib pikas plaanis uute investeeringute lisandumist. Selle asemel soovitakse näha realistlikke stsenaariumeid koos vahe-etappidega, mis pakuvad võimalusi vahepeal olukorda ümber hinnata ja strateegiat kohandada.

Peamiste koostööd takistavate tegurite osas tõid ettevõtjad välja puuduliku kommunikatsiooni nii linnaga kui ettevõtjate endi vahel.

3. Avaliku sektori rolli, nt toetuse jagamist või riigi investeeringuid tajutakse erinevalt. Justkui oodatakse suuremat Eesti riigi kohalolu ja seotud investeeringuid (näiteks Sisekaitseakadeemia õppekeskus, Vaba Lava) ning samas suhtutakse toetuse jagamisele skeptiliselt. Eksisteerib teatud valehäbi toetuste küsimisel (saame ise hakkama) või on halb kogemus millegi taotlemisel.

Samas tõdetakse, et kõige soetamine ainult oma vahenditega (nt spetsiifilise tehnikapargi) on liiga suur risk. Läbimõeldud tegevuskava oodatakse konkreetselt rohepöörde ja sellega seotud energiapöörde elluviimisel. Rõhutatakse toetuste ja investeeringute (nt Õiglase ülemineku fond) arvestamist konkreetse koha ettevõtluse eripäradega, et tagada investeeringute maksimaalne mõju.

4. Esmased väljakutsed, mille kaudu linnaruumi arengutakistusi mõtestatakse on elanikkonna vananemine ja kahanemine, ning sellest tõukuvad tööjõu puuduse, väljarände ja turutõkke probleemid. Samas tuuakse positiivselt esile viimase kümnendi jooksul toimunud linnaruumilisi arenguid ning algatusi, seda eelkõige avaliku ruumi korrastamisel (promenaad, Äkkeküla, Ro-Ro) ning linna üldmulje parandamisel.



Peamised järeldused:

5. Tunnetatakse, et ettevõtluse konkurentsieelis on ka elukeskkond ise, mis saab Narvas üha olulisemaks tingimuseks kvalifitseeritud tööjõu leidmiseks. Ettevõtjad leiavad, et Narvas pole korraliku majutust, vastavaid üüripindu ja võimalusi tööst vaba aega veeta. Praeguste elupiirkondade ja eluasemefondi suurima puudusena nähakse jäikust erinevate elustiilide ja vajadustega arvestamisel ning uue eluasemefondi puudumist laiemalt.

Tuntakse, et Narva ei suuda täna **pakkuda alalist õõbimiskohta kõrgemate ootustega spetsialistile ega unistust oma kodust väljaspool paneelilamat Narva noorele**, kes tahaks siin oma lapsi kasvatada. Atraktiivse elukeskkonna üheks osaks peetakse ka haridust (aga ka teisi teenuseid nagu puhatusteenused, raviteenused).

6. Ettevõtjad tajuvad Narva ruumilist ebavõrdsust. Üldplaneeringu ja pikemaajalise linnalise arengu kontekstis näevad ettevõtjad Narva potentsiaali ja eripärasid selgelt ka mujal kui ainult kesklinna ja vanalinna piirkonnas. Samas tajutakse, et **kahanevas kontekstis** ei pruugi igale poole uuendused jõuda või kui jõuavad, siis võivad need tekitada kasinuse tingimustes piirkondade omavahelist konkurentsi nii investeringute kui inimeste pärast.

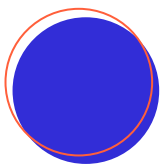
Paralleelset **väljendatakse muret selles osas, kas Narvat peaks tugevamalt “kokku tõmbama”** või erinevaid aktiivseid piirkondi paremini omavahel ühendama (nii ida-lääne kui põhja-lõuna suunalised ühendused).

7. Erinevate põlvkondade ja erineva kvalifikatsiooniga inimeste ootused elukeskkonnale põrkuvad. Ettevõtja „maalib“ kuvandi hallist kivist Narvast, kus ruumi luuakse eakale, kellel pole palju nõudmisi ning kelle

ostujõud piirdub kohaliku poe ja kaubanduskeskusega, kes palju ja kaugemale ei liigu, omab kindlat elukorraldust datša ja korteri vahel ja kelle jaoks igasugune uus on ka võõras ja kahtlane.

Nõ eakate “ülemvõimu” tajutakse ka ühe väljarände põhjusena. Tunnetatakse, et just noortel on puudus vaba aja veetmise võimalustest ja noorte Narvat ei ole piisavalt arendatud. Lisaks tunnetatakse vajadust tegeleda ka lastele mõeldud infrastruktuuri arendamisega, näiteks mänguväljakute kaasajastamisega.

8. Ettevõtjate visioonil on palju ühist noorte visiooniga, enamik sekkumist vajavaid piirkondi ja murekohti elukeskkonna arengu osas on sarnased. Peamise erinevusena saab välja tuua ettevõtjate rõhuasetuse ka tööstuspiirkonna arengule ning samuti suuremast ostujõust



Peamised järeldused:

tingitud soovidele erinevate teenuste tarbimise osas (kaasaegsed elupinnad, turud, kohvikud, kultuurisündmused).

9. Kaks selgelt elujõulist ala on ettevõtjate taju-kaardil Kangelaste-Rahu-Äkkeküla piirkond ja jõeäär koos kesklinnaga. Samas on need kaks piirkonda väikese Narva kohta ebapiisavalt ühendatud, et mõlemas oleksid teenused ja tegevused tasakaalus. Nendele kahele kohale lisandub kolmanda jõukeskmene **Kreenholmi piirkond**, mille osas tajutakse suurimat potentsiaali, kuid mis on linnakeskkonnana vaesunud ning ülejäänud linnaga halvasti ühendatud. Narva peamise "töötamise kohana" peaks **tööstuspiirkonda arendama funktsionaalselt mitmekesiseks ja atraktiivseks** (töötajate tööle liikumist toetavaks) linnaruumiks.

10. Laiema linnakultuuri või siis kultuurituse osas tuuakse esile inimeste enda hoolimatust linnakeskkonna kasutamisel (prügistamine) ja

oskamatust avalikus ruumis käituda või ruumi omavahel jagada (liiklusreeglite eiramine, koerte ujutamine jne). Samuti **kerkivad esile esteetilisid küsimused linnakeskkonna välimuse osas nagu lagunevad fassaadid, korrastamata hooned ning isetegevus elukeskkonna korrastamisel** (materjalide ja lähenemiste kirjusus ja mittedobivus keskkonda). Paralleelset oodatakse, et inimesed oma elukeskkonna korrastamisel aktiivsemalt kaasa lööksid, et tekiks vastutus ja võimalus midagi ise ära teha.

11. Narvat nähakse väikese jalakäidava linnana, kus vahemaad tunduvad pikad. Laiasid autoteid ja linna läbivat raudteed tunnetatakse tugeva barjäärina, mille ületamise jaoks pole piisavalt mugavaid võimalusi loodud. Narva praegune tänavaruum pakub oma laiade magistraalidega võimaluse, mis teistes linnades sageli puudub. **Lai tänavakoridor võimaldab erinevate liikumisviiside jaoks piisavalt ruumi leida, ilma, et tekiks tervad konfliktid erinevate liikumisviiside vahel.** Autokasutajad, et tunneti hetkel, et autoliiklus linnas ummikute või teiste tegurite tõttu oleks ebamugav, kuid

tänavaruum tundub ka neile tühi ja liialt ühekülgne. Probleemine tuuakse esile ligipääsetavus linnakeskkonnas - näiteks kõrged äärekivid, kitsad või puuduvad kõnniteed (aga ka rattateed), ebatavaline ja ebatervislik (müra, peenosakesed) tänavaruum, panduste puudumine, hämar valgustus.

12. Rohealade ja puhkealade kontekstis peetakse kõige olulisemaks erinevaid veekogusid (jõeäär, Kadastiku järved, veehoidla, erinevad linnas paiknevad tiigid), nendele ligipääsu ja nende piirkondade lähiümbruse korrastamist ning sinna vajalike lisafunktsioonide (riietuskabiinid, pingid, kohvikud, tegelusvahendid jne) toomist. Vee ääres olemine, ujumine ja rannatamine on Narva identiteedi lahutamatu osa.

Olulise elukeskkonna arengut pärssiva riskina tuuakse välja korrastamata hoovialade probleem, st ühistute võimekus oma territooriumil paiknevaid sissesõiduteid, parkimisalasid ja rohealasid korrastada ning hoovialade vaesumine parkimisalade laienemise tagajärjel.

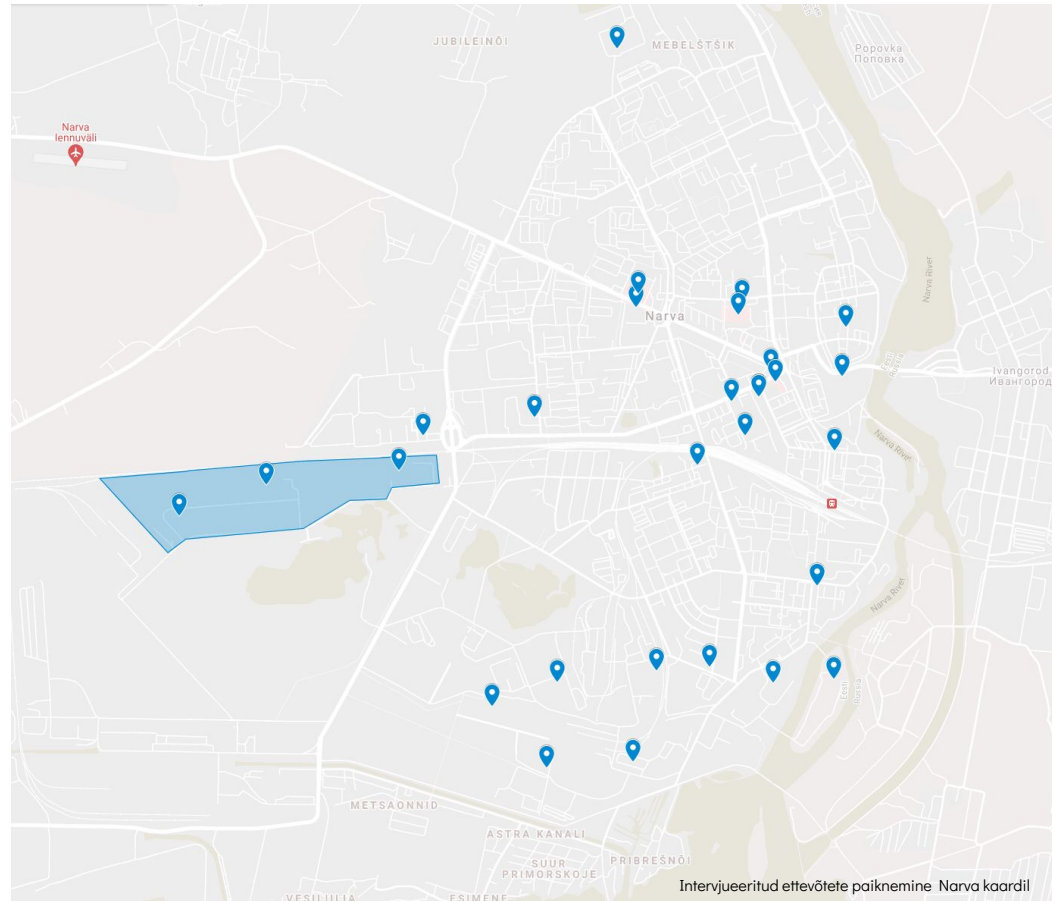
#1

LISA 1

Uuringus osalenud
ettevõtted ja nende
esindajad

LISA 1: Uuringus osalenud ettevõtted ja nende esindajad

1. Weldmeister OÜ, Jelena Vangonen
2. Narva Loomeinkubaator SA, Jana Budkovskaja
3. Waldchnep OÜ, Aare Pihelgas
4. Sanesi OÜ, Vladimir Aret
5. Narva Vesi AS, Renata Metsis
6. Narva Soojusvõrk AS, Gennadi Ossiptsov
7. K1R OÜ, Riho Leppik
8. Enefit Power AS Andres Vainola
9. Ida-Virumaa Tööstusalaade Arendus SA, Teet Kuusmik
10. Astri-Narva AS, Tarmo Kleimann, Margus Teelahk
11. Linda Kaks OÜ, Indrek Tiigi
12. VKG Elektrivõrgud OÜ, Ivo Järvala, Erik Raal
13. Narva Gate OÜ, Jaanus Mikk
14. SKS Estonia Textile OÜ, Svetlana Petrova
15. EVMET-MEHAANIK OÜ, Pavel Kitajevski
16. Fortaco Estonia AS, Larissa Šabunova
17. Westaqua-Invest OÜ, Mihhail Fomichov, Yuri Bozhko
18. Hanza Mechanics Narva AS, Liivar Kongi
19. Table Tennis Products OÜ, Sergei Petrov
20. Nevotex Narva OÜ, Andrus Allikoja
21. Narva Museum SA, Ivo Posti
22. Parim Seltskond OÜ, Märt Meesak
23. Algus OÜ, Diana Luptova, Jaana Treumova
24. Katrameks OÜ, Olga Matvejuk
25. Hades Geodeesia OÜ, Tiit Hion
26. Blueray OÜ, Mairo Rääsk



Intervjueritud ettevõtete paiknemine Narva kaardil