



# ÜLERIIGILINE PLANEERING "EESTI 2050"

Planeeringu seletuskiri

juuni 2026



MAJANDUS- JA  
KOMMUNIKATSIOONI-  
MINISTEERIUM



## LÜHIKOKKUVÕTE

Üleriigiline planeering „Eesti 2050“ on riigi ruumilise arengu strateegiline raamistik, mis määrab Eesti ruumilise struktuuri, kasutuspõhimõtted ja arengusuunad aastani 2050. Planeeringu eesmärk on tagada tasakaalustatud, vastupidav ja kvaliteetne elukeskkond kogu riigis. Lahendus lähtub visioonist, mille kohaselt Eesti vastupidavust, kvaliteetset elukeskkonda ja piirkondade elujõulisust veavad tugevad eritasandilised keskused, mida toetavad ökoloogiliselt heas seisundis looduskeskkond ja väärtustatud kultuuripärand.

Planeeringulahenduse keskne suund on pea- ja valglinnastumise pidurdamine ning tugevatel keskustel põhineva asustumudeli kujundamine. Asustuse suunamisel eristatakse asulate rühmi vastavalt nende võimekusele ja rollile asustussüsteemis. Keskuste tugevdamine aitab vähendada regionaalset ebavõrdsust ning toetada kohaliku majanduskeskkonna mitmekesistamist.

Planeering määrab ruumipoliitika põhialustena kvaliteetse ruumi loomise, maahõive vähendamise, maa ja ruumi kooskasutuse ning mitmekesistamise ja kompaktsu arengu. Loodusliku maa täiendavat hõivamist piiratakse maahõive hierarhia juurutamisega, mis eelistab arengut juba hõivatud või madala ökoloogilise väärtusega aladel. Linnalistel aladel toetatakse kompaktsust, kliimakindlat ja mitmekesist arengut, säilitades samal ajal rohevõrgustiku sidususe, kultuuripärandi ning elurikkad avalikud ruumid.

Julgeolek ja riigikaitse ning kliimamuutustega kohanemine on planeeringulahenduse läbivad teemad, mis kujundavad kõigi valdkondade ruumilisi valikuid. Julgeoleku- ja kliimarisikudega arvestatakse nii asustuse arengus, taristu paiknemises kui ka loodus- ja kultuuriruumi hoidmisel, tagades ruumi vastupidavuse muutuv keskkonnas. Julgeoleku ja kriisivalmiduse tagamisel rõhutab planeering strateegilisi ruumilisi eeldusi: sidusat tugevate keskustega

asustussüsteemi, energiasõltumatust, toidu tootmise ruumilisi eeldusi ja vastupidavat hoonefondi.

Planeering annab suuniseid nii **kasvamisega kui ka kahanemisega kohanemiseks**. See võimaldab kujundada paindlikke ja kohapõhiseid lahendusi, mis toetavad eriilmeliste piirkondade elujõulisust ja kvaliteetset elukeskkonda.

Läbimõeldud ruumiotsused toetavad ühiskonna konkurentsivõimet, sealhulgas **majandusarengut** – asukohavalikud tuginevad eeskätt olemasolevatele ettevõtlusaladele, taristule, pruunaladele ning keskuste rollijaotusele. Tootmise ja logistika kavandamisel lähtutakse ruumiressursside säästmisest, taristu võrgustikust ja sünergiavõimalustest (nt tööstus- ja energiasümbioos). Tehnilise taristu arendamisel lähtutakse ruumisäästlikkusest, vastupidavusest ja kliimanetraalsuse eesmärkidest, sh energiatootmise hajutamisest ning ühisvõrgustike tõhusamast kasutamisest.

Liikuvuse korraldamisel on eesmärk tagada juurdepääs pealinnale ja regionaalsetele linnadele vähemalt ühe tunniga, toetudes muuhulgas raudteele kui asustuse selgroole. Ühendusi keskuste ja nende tagamaade vahel tugevdatakse, soosides säästvaid liikumisviise ja liikuvuskeskuste arengut.

Planeeringut toetab elluviimiskava ja andmepõhine seire, mis võimaldab hinnata lahenduse asjakohasust ja planeeringu mõjude avaldumist ruumis.

„Eesti 2050“ loob ruumilise terviklahenduse, mis seob loodus- ja kultuuriruumi, majanduse, taristu ja asustuse ühtseks, toimivaks süsteemiks ning suunab riigi arengut kestlikkuse ja ruumilise tasakaalu suunas<sup>1</sup>.

---

<sup>1</sup> Kehtivad mereala planeeringud jäävad kehtima. Üleriigiline planeering Eesti 2050 keskendub meri-maismaa seostele, et planeeringud omavahel paremini siduda.

# SISUKORD

<b>LÜHIKOKKUVÕTE .....</b>	<b>2</b>		
<b>SISSEJUHATUS. ÜLERIIGILINE PLANEERING – MIKS JA MILLINE? .....</b>	<b>4</b>		
<b>1 VISION EESTI 2050 .....</b>	<b>6</b>		
<b>2 RUUMIPOLIITIKA PÕHIALUSED .....</b>	<b>7</b>		
2.1 Kvaliteetne ruum ja väärtuspõhisus .....	7		
2.2 Maahõive hierarhia uute tehisalade vähendamiseks .....	7		
2.3 Maa ja ruumi kooskasutus .....	8		
2.4 Kompaktne areng ja mitmekesistamine .....	8		
<b>3 RUUMILISE ARENGU PÕHIMÕTTED JA SUUNISED .....</b>	<b>14</b>		
3.1 Julgeolek ja riigikaitse kui riigi ruumilise toimimise alustala .....	15		
3.2 Kliimamuutused ja -mõjud kui ruumiotsuste lähtekoht .....	18		
3.2.1 Kliimamuutuste leevendamine .....	18		
3.2.2 Kliimamuutuste mõjudega kohanemine .....	19		
3.3 Tugevatel keskustel põhinev asustus .....	22		
3.3.1 Tugevate keskuste Eesti asustusmudel .....	22		
3.3.2 Raudtee kui asustuse selgroog .....	27		
3.3.3 Teenuste kättesaadavus .....	27		
3.3.4 Haridusvõrgustik .....	28		
3.3.5 Tervishoiuvõrgustik .....	28		
3.3.6 Siseturvalisuse võrgustik .....	28		
3.4 Elu- ja pärandirikkad kompaktsed asulad .....	30		
3.4.1 Üldised kompaktsed asustuse suunamise põhimõtted .....	30		
3.4.2 Elurikaste linnade kujundamise põhimõtted .....	31		
3.4.3 Pärandikeskne areng .....	32		
3.5 Mitmekesine ettevõtetus ruumiliselt läbimõeldud asukohtades .....	33		
3.5.1 Ettevõtluse arendamine .....	33		
3.5.2 Tööstuse arendamine .....	34		
3.5.3 Maapõueressursid .....	34		
<b>3.6 Rohevõrgustik, väärtuslikud maastikud ja väärtuslikud põllumajandusmaad kvaliteetse elukeskkonna osana .....</b>	<b>36</b>		
3.6.1 Rohevõrgustik .....	36		
3.6.2 Väärtuslikud maastikud .....	37		
3.6.3 Väärtuslikud põllumajandusmaad .....	37		
<b>3.7 Asustuse arengut toetav kestlik liikuvus .....</b>	<b>38</b>		
3.7.1 Liikuvuse üldised põhimõtted .....	38		
3.7.2 Raudteed ja rööbastransport .....	40		
3.7.3 Rattaga ja jalgsi liikumine .....	40		
3.7.4 Maanteetransport .....	40		
3.7.5 Veeliiklus .....	41		
3.7.6 Õhuliiklus .....	41		
<b>3.8 Ruumisäästlik ja vastupidav tehniline taristu .....</b>	<b>43</b>		
3.8.1 Üldised põhimõtted .....	43		
3.8.2 Energeetika .....	43		
3.8.3 Gaasivõrgustik .....	44		
3.8.4 Sidevõrgustik .....	44		
3.8.5 Jäätmevaldkond .....	45		
<b>3.9 Tugev mere ja maismaa seos .....</b>	<b>47</b>		
<b>4 ELLUVIIMISEGA KAASNEVAD MÕJUD .....</b>	<b>49</b>		
<b>5 MÕISTED .....</b>	<b>59</b>		
<b>LISA 1. SUUNISED ASUSTUSE TÜÜPIDE LÕIKES (ESITATUD ERALDI FAILINA) .....</b>	<b>67</b>		
<b>LISA 2. ELLUVIIMISKAVA (ESITATUD ERALDI FAILINA) .....</b>	<b>67</b>		

## Sissejuhatus. Üleriigiline planeering – miks ja milline?

Üleriigiline planeering „Eesti 2050“ on riigi ruumilise arengu pikk plaan. Planeering loob raamid otsustele, millel on ruumiline mõõde, mõjutades Eesti maa ja ruumi kasutust ning arengut. Selle eesmärk on tagada, et Eesti areneks tasakaalustatult, vastupidavalt ja kvaliteetselt, lähtudes ühistest väärtustest ja riiklikest huvidest. Planeering kujundab alusraamistiku nii valdkondlikele arengukavadele, riigi ja kohalike planeeringutele kui ka avaliku sektori investeeringutele, olles seega keskne tööriist ruumilise arengu juhtimiseks. Planeering kirjeldab ruumilist olukorda, kuhu Eestis tahame jõuda. Planeeringulahendusele tuleb tugineda ruumiotsuste langetamisel nii avalikus kui erasektoris. Planeeringu rakendumise üksikasjad täpsustuvad 2026. a jooksul elluviimise kavas (vt eelnõud lisa 2).

Lahenduse lähtekohaks on tasakaalustatum ruumiline areng, mis väljendub pea- ja valglinnastumise pidurdamises. Need arenguvajadused koorusid välja alusuuringust ["Asustuse arengutsenaariumite koonduuring"](#) (TÜ, EKA, Hendrikson DGE 2025) ja on kooskõlas arengustrategia "Eesti 2035"sihtidega.

Planeeringus on kolm osa (vt Skeem 1):

- visioon, mis kirjeldab Eesti kui terviku ruumilise arengu sihti aastani 2050 tuginedes riigi pikaajalisele arengustrategiale "Eesti 2035" (vt ptk 1);
- ruumipoliitika põhialused, mis sõnastavad ruumi kujundamise juhtpõhimõtted (vt ptk 2);
- ruumilise arengu põhimõtted ja suunised, mis suunavad asustuse, taristu, loodusväärtuste ja majanduse arengut (vt ptk 3).

Planeeringulahenduse väljatöötamisega lõimitult viidi läbi planeeringu elluviimisega kaasnevate mõjude hindamine. Mõjude hindamise tulemustega arvestamist kajastab ptk 4.

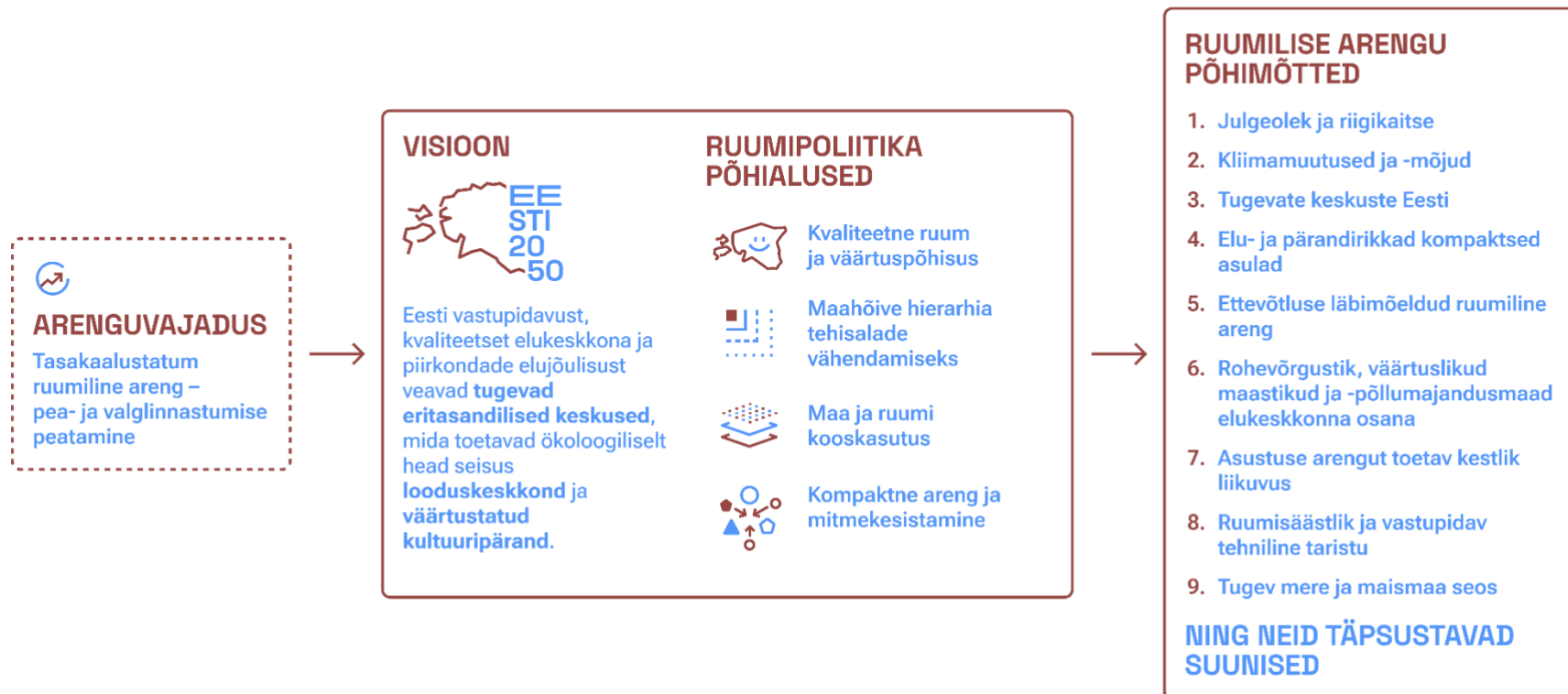
Planeeringus kasutatavate mõistete selgitused on esitatud peatükis 5. Planeeringulahenduse põhijoonte selgitamiseks on kasutatud illustreerivaid skeemkaarte, mis on üldistava iseloomuga ega ole kohapõhised.

Ruumilise arengu suunised on vajadusel eristatud **kasvamisega kohanevatele** ja **kahanemisega kohanevatele piirkondadele** (vt ptk 2.1, ptk 3 ja lisa 1). Selline jaotus võimaldab käsitleda Eesti piirkondlikke eripärasid ja arengutrajektoore paindlikult, lähtudes rahvastiku- ja majandusdünaamikast. Kasvupiirkondades keskendutakse kvaliteetsele ja kliimanetraalsuse põhimõtteid järgivale tihendamisele, kahanemispiirkondades aga elukvaliteedi hoidmisele, teenuste kättesaadavusele ja ruumi kooskasutuse lahendustele. Planeering ei määratle neid piirkondi ruumiliselt, kuid annab kriteeriumid (vt ptk 5), mille alusel seda teha.

Planeeringus seatud põhimõtted ja eesmärgid võivad konkreetsetes kohas või olukorras osutada omavahel konkureerivateks. Sellistel juhtudel tuleb ruumiotsuste tegemisel leida tasakaal erinevate väärtuste ja huvid vahel, lähtudes muuhulgas maa ja ruumi kooskasutuse põhimõttest. Erinevate väärtuste kaalumise ja sobiva lahenduse leidmine toimub iga ruumiotsuse puhul kohapealseid olusid arvestades.

Planeering annab tervikliku ruumilise raami, mis seob Eesti loodus- ja kultuuriruumi, majanduse ning inimtegevuse toimivaks tervikuks. Selle keskmes on kvaliteetne, väärtuspõhine ja kriisikindel elukeskkond, mis toetab riigi ruumilise arengu kestlikkust, sidusust ja vastupidavust. Planeering ajakohastab ja pikendab arengustrategia „Eesti 2035“ ruumivaadet, arvestades muutunud arengusuundade, Euroopa Liidu suuniste ja ülemaailmsete säästva arengu eesmärkidega.

# Planeeringu ülesehitus



Skeem 1. Planeeringu ülesehitus

# 1 Visioon Eesti 2050

---

Eesti vastupidavust, kvaliteetset elukeskkonda ja piirkondade elujõulisust veavad tugevad eritasandilised keskused, mida toetavad ökoloogiliselt heas seisundis looduskeskkond ja väärtustatud kultuuripärand.

---

## 2 Ruumipoliitika põhialused

Üleriigilise planeeringu väärtusraamistik, mis kirjeldab, millistest kaalutlustest lähtutakse ruumi kujundamisel ja ruumiotsuste tegemisel. Ruumipoliitika põhialused suunavad ruumilisi valikuid nii riigi, omavalitsuste kui ka valdkondlike strateegiate tasandil ja kõikides teemavaldkondades. Põhialused annavad arusaama, millist ruumi Eesti soovib tulevikus kujundada ja millistel alustel otsuseid tehakse.

### 2.1 Kvaliteetne ruum ja väärtuspõhisus

Elukeskkonna parendamisel tuleb järgida kvaliteetse ruumiloome aluspõhimõtteid. Kvaliteetne ruum hõlmab mitmekesisist, funktsionaalset, kohaväärtuspõhist ja ligipääsetavat keskkonda, mis pakub võrdseid võimalusi kõigile ühiskonnagruppidele<sup>2</sup> ning hoiab kultuuripärandit ja loodusväärtusi.



Rahvusvaheliselt on kvaliteetse ruumi mõiste sisustatud Davosi deklaratsiooni (2018) ja sellele tuginevate Euroopa ruumiloome kriteeriumide kaudu, mille kohaselt peab loodav keskkond olema

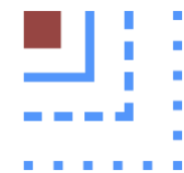
otstarbekohane, esteetiliselt nauditav, kohalikku konteksti arvestav, mitmekesisust ja sotsiaalset sidusust soodustav, kliima- ja keskkonnasäästlik, majanduslikku väärtust lisav ning teadlikult juhitud.

Ruumilise arengu juhtimine peab tagama turvalise ja kriisikindla elukeskkonna, arvestades eriilmeliste riskidega (julgeoleku-, kliima- ja tehnoloogilised riskid) ning toetama elanikkonna iseseisvat toimetulekut kriisiolukordades. Sealjuures lähtuma ühtlasi avalikest väärtustest, mis seovad ühiskonda ning tagavad looduse, kultuuripärandi ja inimtegevuse kooskõla. Väärtuspõhisus tähendab

otsuste tegemist ühiskondlikult oluliste hüvede hoidmise ja edendamise vaatenurgast – olgu selleks ehitatud pärand, rohevõrgustik, väärtuslikud maastikud, väärtarhitektuur või kvaliteetne ruum tervikuna. Arvestada tuleb piirkonniti erinevalt avalduvate rahvastikutrendidega, juurutades ruumiotsustes vastavalt kas elukeskkonna kasvamise või kahanemisega kohanemise põhimõtteid (vt Skeem 3 ja Skeem 4).

### 2.2 Maahõive hierarhia uute tehisalade vähendamiseks

Ruumilises arengus vähendatakse loodusliku maa tehis kasutusse võtmist. Ruumiotsustes järgitakse maahõivehierarhiat ehk samm-sammulist otsustusprotsessi looduslike maa-alade hõivamise vähendamiseks (vt Skeem 2), mille alusel:



1. välditakse täiendavat maahõivet, mulla tehislikku katmist ja kõrvaldamist nii palju kui võimalik;

<sup>2</sup> vt ka universaalsidaini põhimõtted, nt

[https://www.astangu.ee/sites/default/files/media/koiki\\_kaasava\\_elukeskkonna\\_kavandamine\\_loomine.pdf](https://www.astangu.ee/sites/default/files/media/koiki_kaasava_elukeskkonna_kavandamine_loomine.pdf)

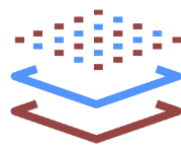
2. kui see osutub võimatuks, siis eelistatakse arenduseks juba hõivatud maad või kaetud mulda;
3. selle võimaluse puudumisel võetakse kasutusele ökoloogiliselt halvemas seisundis maad ning minimeeritakse või välditakse väärtusliku põllumajandusmaa, pärandniitude, väärtuslike püsirohumaade ja heas seisundis metsa kasutust;
4. juhul, kui eelnevad lahendused ei ole rakendatavad, kompenseeritakse erandjuhul looduse hüvede kadu leevendus- ja hüvitusmeetmetega.

Looduslike maa-alade hõivamise vähendamine on oluline nii hoonestuse kui rajatiste kavandamisel.

Maahõive hierarhia järgimine on eriti oluline **kasvamisega kohanevates** ja suure arendussurvega piirkondades, kus ka tihendamisel tuleb vältida väärtuslike looduslike alade täiendavat hõivamist ning eelistada olemasoleva ruumi ümberkujundamist ja taaskasutust. **Kahanemisega kohanevates piirkondades** võib avalik huvi seisneda asustuse, töökohtade ja teenuste säilitamises, mistõttu võib maahõive hierarhia rakendamisel olla põhjendatud paindlikum lähenemine.

## 2.3 Maa ja ruumi kooskasutus

Maa ja ruumi kooskasutuse eesmärk on tõhustada olemasoleva ruumi, taristu, hoonestuse ja maa-alade kasutust ning vähendada uute alade hõivamise vajadust. Eestis, kus rahvastik on hõre ja asustuse mustrid piirkonniti erinevad, aitab kooskasutuse põhimõtte tagada maaressursi targa, säästliku, elurikkust hoidva ja paindliku kasutamise ning suurendada avalike

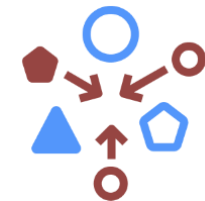


<sup>3</sup> Sellisteks lahendusteks on näiteks nii avalike teenuste koondamine ühte füüsilisse asukohta, et saavutada mastaabisääst ja parandada teenuste kasutatavust kui ka elektriliinide alusele maale päikesepargi rajamine.

investeeringute tõhusust. Samuti loob see eelduse paindlikuks ja kohandatavaks ruumikasutuseks, mis on suuteline vastama rahvastiku ja majandustingimuste muutustele ning elurikkuse vähenemisele. Eelistatakse lahendusi, mis vähendavad ruumikonflikte, hoiavad kokku maaressursi ning loovad täiendavat väärtust olemasoleva ruumi mitmekülgsema kasutamise kaudu. Eelistatakse sama maa-ala või ruumi mitmefunktsioonilist kasutamist samaaegselt, kus erinevad kasutusviisid toimivad koos ja tugevdavad teineteise positiivset mõju<sup>3</sup>. Samuti peetakse oluliseks paindlikku ja kohanemisvõimelist kasutust – ruumistruktuure ja kasutustingimusi, mis võimaldavad ruumi funktsioone ümber kohandada vastavalt muutuvatele vajadustele. Lisaks tähtsustatakse vahakasutust, et ajutiselt ja paindlikult anda väärtust seni alakasutatud või siirdeperioodil olevatele aladele, toetades nii kogukonna elukeskkonda, elurikkust kui ka sotsiaalset ja majanduslikku innovatsiooni. Neid lähtekohti rakendades on võimalik maksimaalselt (taas)kasutada juba olemasolevat ruumi, ehitisi ja taristut, vastavalt maahõive leevendamise põhimõtetele.

## 2.4 Kompaktne areng ja mitmekesistamine

Kompaktne areng ja mitmekesistamine toetavad kvaliteetse elukeskkonna ja elujõuliste asulate arengut. Eesmärk ei ole pelgalt hoonestuse tihendamine, vaid olemasoleva hoonefondi ja ruumi – sh rohealade, parkide ja avalike alade – targem ja mitmekesisem kasutamine. Kompaktne areng tähendab, et ruumikasutus



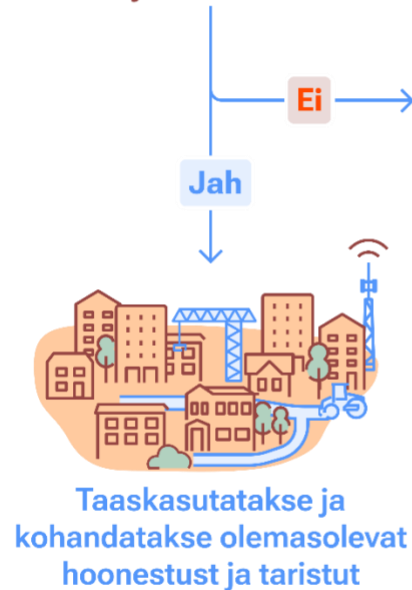
muutub intensiivsemaks ja mitme-funktsioonilisemaks nii maal kui linnas, kuid selle käigus säilitatakse ruumiline kvaliteet ja elukeskkonna mitmekesisus.

Mitmekesistamise põhimõtte toetab erinevate funktsioonide ja kasutajagruppide kooseksisteerimist, eluaseme- ja

ettevõtlusvõimaluste mitmekülgust ning ruumilise sidususe tugevdamist. Eesmärgiks on kompaktsete, kuid inim- ja loodussõbralike asulate areng, mis on kohanemisvõimelised ning vastupidavad muutuvatele majanduslikele ja sotsiaalsetele tingimustele.

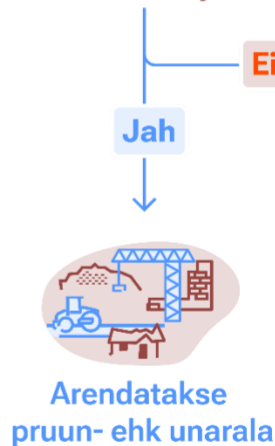
## Maahõive hierarhia tehisalade vähendamiseks

Kas on võimalik vältida täiendavat maahõivet ja muldade katmist?



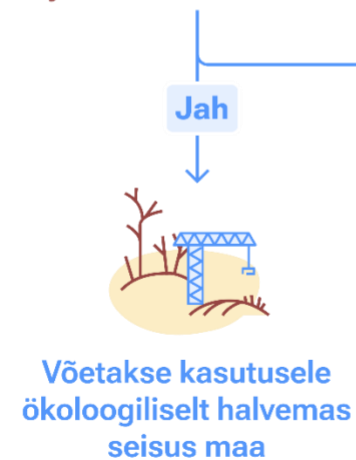
**Ei**

Kas on võimalik korduskasutada varem hõivatud maad, rajades sinna uut hoonestust ja taristut?



**Ei**

Kas on võimalik minimeerida või vältida ökoloogiliselt heas seisundis metsa või väärtusliku põllumajandusmaa kasutust?

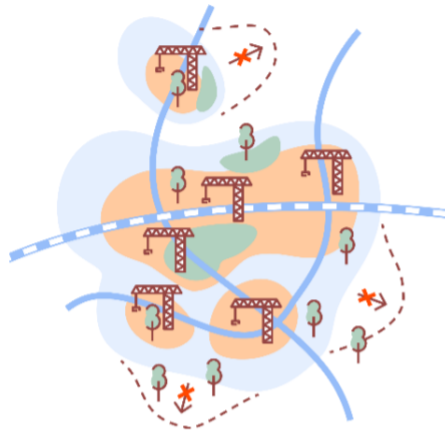


**Ei**



Skeem 2. Maahõive hierarhia ehk samm-sammuline otsustusprotsess looduslike maa-alade hõivamise vähendamiseks. Hierarhia rakendub kõikidele maakasutusviisidele, juht- ja sihtotstarvetele

## Kasvamisega kohanemine



### KUHU EHTAME JA ARENDAME?

**Kompaktselt keskuste** ja peamiste **ühistranspordi ühenduste** lähedale, koondades elanikke ja ettevõtlust juba (eelnevalt) kasutuses olevatele aladele, vältides valglinnastumist ja hajuvat arengut.



### MILLINE ON LIIKUVUS JA TARISTU?

**Teede- ja tänavavõrk** toetab eeskätt aktiivseid liikumisviise ning on kliimakindel ja ruumisäästlik.

**Ühistransport**, eelkõige rööbastransport, moodustab liikuvussüsteemi selgroo.

**Linnalistes piirkondades** on põhiteenused kättesaadavad kuni 15 min kaugusel.

**Tehniline taristu** on ruumisäästlik ja kliimakindel, tugineb ühisele vee- ja kanalisatsioonivõrgule ning tsentraalsetele energialahendustele.



### MILLINE ON MAA- JA RUUMIKASUTUS?

**Targalt tihendatud elukeskkond on aktiivses kasutuses:** hooned, taristu, teenused, elurikkad rohealad ja puhkevõimalused toimivad koos, on **kliimakindlad** ning intensiivses kasutuses.

**Ajaloolisi asulasüdameid ja ehituspärandit** mitmekülgses kasutuses hoidev.

**Funktsioonidelt ja hoonestustüüpidelt mitmekesine**, et vähendada sundliikumisi ja sotsiaal-majanduslikku segregatsiooni.

Skeem 3. Üldised suunised elukeskkonna kasvamisega kohanemiseks. *Kasvamisega kohanevate piirkondade määratlemise aluseid vt ptk 5*

## Kahanemisega kohanemine

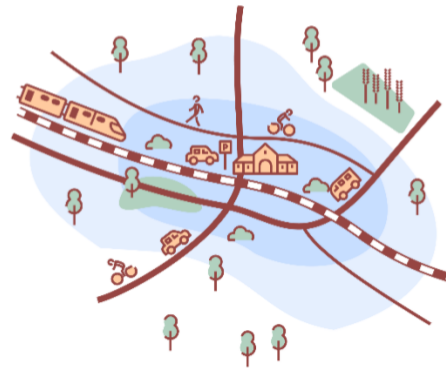


### KUHU JA KUIDAS ARENDAME?

**Kompaktselt keskuste suunas ja peamiste ühistranspordi ühenduste lähedale**, koondades elanikke ja ettevõtlust juba kasutuses olevatele aladele.

Tühjenevate alade **korduskasutust** või järk-järgulist **loodusele või põllu- ja metsamajandusele tagastamist** soosides.

Kohalikku ettevõtlust ja kogukonna jätkusuutlikkust toetades. **Maalistes piirkondades** traditsioonilisi asustumustreid ning põllu- ja metsamassiive hoides.



### MILLINE ON LIIKUVUS JA TARISTU?

**Maapiirkondades** keskustega sidusust tugevdav autoliikluse vajadusega arvestav.

**Ühistransport**, eriti rööbastransport, on liikuvuse selgroog.

**1-tunni Eesti**: säästlikke liikumisviise kombineerides peab tunniga jõudma pealinna või regionaalsesse keskusesse.

**Tehniline taristu** on ruumisäästlik ja kliimakindel, tugineb ühisele vee- ja kanalisatsioonivõrgule ning tsentraalsetele energialahendustelekasutusele.



### MILLINE ON MAA- JA RUUMIKASUTUS?

**Ajaloolisi asulasüdameid ja ehituspärandit** mitmekülgses kasutuses hoidev.

**Kliimakindel, koos-, taas-, rist- ja vahekasutust** soosiv.

Olemasolevat ruumi **paindlikult** ja **mitmekesiselt** kasutav.

Skeem 4. Üldised suunised elukeskkonna kahanemisega kohanemiseks. Kahanemisega kohanevate piirkondade määratlemise aluseid vt ptk 5

## Maapiirkonnad



### KUIDAS ARENDAME?

Valdavalt madal hoonestustihedus, traditsiooniliste asustusmustrite hoidmine, **uute tiheasumite tekkimise vältimine**

Tühjenevate alade **korduskasutus** või järk-järgulist **loodusele tagastamist** soosides, säilitades põllu- ja metsamasiive



### MILLINE ON LIIKUVUS JA TARISTU?

**Kombineeritud liikumisviisid**, arvestades auto rolli ja eelistades säästvaid liikumisviise.

Tagatud on **kvaliteetne sideühendus** ja **elektrivarustuskindlus**, mis toetab nii maamajandust kui ka kaugtööd.

Kogukondade elujõulisust toetav **kerksuskeskuste** võrgustik.

**Vee- ja kanalisatsioonivõrgus** on toimivad hajaasustusele sobivad lahendused.



### MILLINE ON MAA- JA RUUMIKASUTUS?

**Põllumassiivide liigendamine** roheribadega elurikkuse tagamiseks, väärtuslike põllumajandusmaade kasutuses hoidmine.

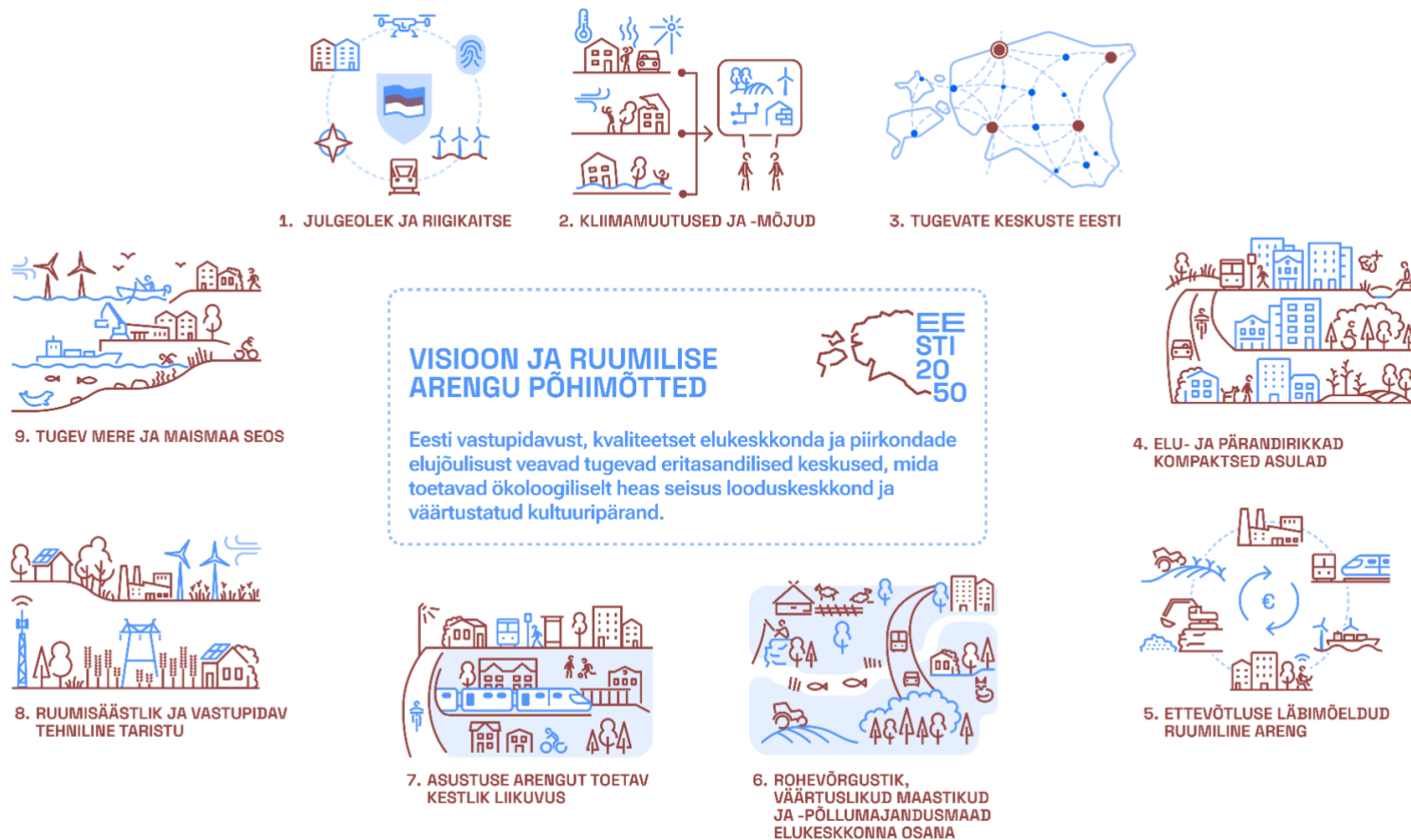
**Ajalooliste hoonete** väärtustamine ja mitmekesine kasutus. **Pruunalade** kasutuselevõtt, hoonefondi koos- ja ristikasutuse soosimine.

**Rohevõrgustiku** toimivuse tagamine osana elukeskkonnast. Väiksemad kohtumispaigad kui kvaliteetne avalik ruum.

Skeem 5. Üldised suunised maapiirkondade ruumiliseks arenguks.

### 3 Ruumilise arengu põhimõtted ja suunised

Peatükk koondab üheksat ruumilise arengu põhimõtet ja neid täpsustavaid suuniseid. Suunised aitavad põhimõtteid rakendada erinevate ruumiotsuste kujundamisel.



Skeem 6. Üleriigilise planeeringu visioon (skeemi keskosas paiknevas tekstikastis) ja selle elluviimiseks vajalikud ruumilise arengu põhimõtted

### 3.1 Julgeolek ja riigikaitse kui riigi ruumilise toimimise alustala



Aastaks 2050 kinnistab tasakaalustatud ruumiline areng ühtseid põhiväärtusi kogu Eestis. Asustusstruktuur ja taristu võimaldab ettevõtetel kujundada tugevaid tarneahelaid ning soodustab majanduslikku konkurentsivõimet, energeetilist toimepidevust ning toiduga

varustatust. Kogukonnad on elujõulised ja valmis kriisiolukordadele iseseisvalt reageerima. Hooned ja taristud on vastupidavad ning kasutatavad nii igapäeva- kui kriisiolukordades.

Riigi pikaajaline ruumiline planeerimine on osa Eesti julgeoleku, sh eduka majanduse, toidujulgeoleku ja energiavarustuskindluse tagamisest. See lähtub julgeolekupoliitika alustes määratletud põhimõttest, et julgeoleku alus on hoitud inimesed ja elukeskkond, tugev riigikaitse ning toimiv ja vastupidav majandus, mida toetab ühiskondlik sidusus. Selle kaudu tagatakse Eestile oluliste väärtuste kaitse, suveräänsus ja territooriumi terviklikkus. Samuti toetab ruumi kavandamine kriisivalmidust ning turvalisust. Ruumi kavandamisel tuleb luua eeldused elanikkonna kaitseks erinevate ohtude korral, sh tagada toimiv varjumisvõrgustik ning kriisiteenuste asjakohane kättesaadavus. See tähendab, et planeerimisel tuleb arvestada elanikkonnakaitse vajadustega, sh varjumiskohtade kättesaadavuse, evakuaatsiooniteede toimivuse ning kriisitaristu paiknemisega. Lisaks arvestatakse sõjalise riigikaitse toimimise vajadusi, hõlmates nii riigi kui ka liitlaste poolse kaitsetegevuse ettevalmistusega seotud tegevusi. Nende vajadustega arvestatakse läbivalt kõigi ruumilise arengu põhimõtete elluviimisel.

1. Eesti väärtuste ja põhiseaduse aluspõhimõtete kaitseks tuleb tagada ühiskondlik sidusus ja tasakaalustada regionaalset ebavõrdsust tugevatel keskustel põhineva asustusstruktuuriga (vt ptk 3.3). Tugevate keskuste arendamisel tuleb valmistuda ka piirkondade kriisivalmiduseks, sealhulgas arvestada päästevõimekusega, tervishoiuteenuste kättesaadavusega ning muu hädavajalikuga elanike turvalisuseks ja kaitseks. Vältida tuleb piirkondlikku sotsiaal-majanduslikku ja rahvuselist segregatsiooni; samuti kinnisomandi koondumist mittedemokraatlike kolmandate riikide kodanike, ettevõtete või üksikute omanike kätte. Eriti oluline on sellise ohu maandamine riigi kriitilise taristu läheduses ja teistes strateegilistes piirkondades.
2. Julgeolekut ja turvalisust toetab läbimõeldud keskustevõrgule toetuv asustuse areng, tugev side riikliku ja kohaliku identiteediga (vt ptk 3.3.1), energeetiline sõltumatus (vt ptk 7) ja kohapealne toidutootmine (vt ptk 3.4 ja 3.6.3).
3. Elanikkonnakaitse on osa laiast riigikaitsest. Tagada tuleb varjumisvõrgustiku olemasolu ja avalike teede kasutamine nii evakuaatsiooniks kui ka muuks kriisilogistikaks.
4. Hoonete ja taristu kavandamise lähtekohad on vastupidavus ja kasutatavus nii igapäeva- kui suurenenud julgeolekuohuga olukordades. Kliimamõjudega kaasnev (vt ptk 3.2) annab kriisivalmiduse saavutamiseks täiendavad suunised. Planeerimisel tuleb muuhulgas arvestada hoonete kasutatavusega elanikkonnakaitse eesmärgil, sh varjumiskohtadena ning evakuaatsiooni- ja kogunemiskohtadena.
5. Kaitsetstarbelise taristu rajamisel lähtutakse võimalusel selle ühildamisest tsiviilkasutusliku otstarbega, mis võimaldab tagada kaitseinvesteeringutest saadava suurema kohaliku kasu ning tugevdada kriisikindlust ning edendada ruumi kooskasutust.

6. Kogukondade elujõulisust toetab kerksuskeskuste võrgustik. Kerksuskeskuste võrgustik peab olema piisav ning tagama elanikkonnale kriisiolukorras vajaliku minimaalse esmase toe, info ja teenused.
7. Riigi ruumilise struktuuri kujundamisel arvestatakse varuressursside (sh joogivesi ja kriisivarud) hajutatud hoiustamist. Tagatud peab olema kriitilise infrastruktuuri toimimine ja elanikkonna kaitse ka ulatusliku häiringu korral.
8. Maastik, selle liigestus ja maakasutus loovad ruumilised lähtetingimused riigipiiri valvamiseks ja riigikaitseks. Lähimõeldud ruumi kavandamise kaudu vähendatakse Eesti haavatavusi nii sõjaliste kui mittesõjaliste julgeolekuohtude suhtes. Rohevõrgustik (sh mets) ja väärtuslikud maastikud (vt ptk 3.6) moodustavad strateegilise ja taktikalise aluse riigikaitse korraldamiseks. Samaaegselt tuleb tagada, et maastikuline ja ruumiline planeerimine toetab elanikkonna liikumist, sh evakuatsiooni ning ei tekita liikumistakistusi kriisiolukordades.
9. Idapiiri väljaehitamise ja valvamisega seotud tegevuste jaoks tuleb tagada võimalused piiri valvamiseks vajaliku taristu, seiresüsteemide ning nende toimimiseks vajalike kommunikatsioonide rajamiseks piiririba<sup>4</sup>. Piirivööndis tuleb samuti arvestada piiri valvamise vajadustega, sealhulgas juurdepääsuteede, seirepositsioonide ning nende toimimiseks vajaliku taristu kavandamisega.
10. Elektrooniline sidetaristu toetab riigi toimimist nii tava- kui kriisiolukordades. Ruumilisel planeerimisel tuleb arvestada sidetaristu vastupidavuse, dubleerimisvõimekuse ja toimepidevuse vajadusega, lähtudes selle rollist elutähtsate teenuste, avaliku sektori toimimise ja riigikaitse ülesannete täitmisel.
11. Kirde- ja Kagu-Eesti piiriäärsetele aladele (kuni 30 km piirist) ei rajata üldjuhul üleriigiliselt kriitiliselt tähtsaid taristuobjekte<sup>5</sup>. Kui

<sup>4</sup> Piiririba ja piirivöönd on defineeritud Riigipiiri seaduses.

- mingil põhjusel on see siiski vajalik, tuleb arvestada nende dubleerimisvajadusega ka mõnes teises Eesti piirkonnas.
12. Riigikaitseks kriisiolukorras, sh riigikaitseks olukorras valmistumisel, on iseseisva kaitsevõime ja kollektiivkaitse seisukohalt oluline maal, õhus ja merel tagada tõhusaks väljaõppeks vajalikud harjutusalad. Harjutusaladega kaasneb tavapäraselt häiring väljaspool ala, mida võimaluste piires leevendatakse. Samaaegselt võivad esineda ka positiivsed mõjud piirkonnale (nt esmateenuste võrgustiku arenemine, elamuturu elavnemine, taristu väljaehitamine või kaasajastamine).
13. Väljaõppeks ja õppusteks vajaliku taristu kavandamisel ja rajamisel peab lähtuma vajadustest ja võimetest, üksuste paiknemisest ja strateegilist kaitset vajavatest suundadest. Hinnanguliselt vajadus harjutusväljade järele pigem suureneb lähemas ajaraamis, sh on mõnel pool vajalik kasutada harjutusväljadest välja jäävaid alasid kui n-ö laiendatud ohualasid. Samuti on vajadus kasutada taktikalisteks õppusteks riigimetsa.
14. Sõjaliste üksuste ning võimete tõhusa väljaõppega, sh suure laskeulatusega relvade ja laskemoona kasutamisega, kaasneb suur maavajadus ennekõike ohualade tagamiseks. Kaitseväge, Kaitseväe ning liitlasvägede üksustele tagatakse vajalikud väljaõppealad ja -tingimused, eelistatult olemasolevate harjutusväljade laiendusena. Uue suunana on esile kerkinud ka drooniõppe harjutusväljade rajamise vajadus, sest seal tuleb harjutada nii füüsilise kui ka elektroonilise segamise elemente, mida ei ole võimalik läbi viia asustatud piirkondade kohal.
15. Õhuruumi või merele orienteeritud õppuste läbiviimiseks on vajalik kasutada alasid rannikul ja merel. Sellised alad on määratud mereala planeeringus riigikaitse eripiirkonnadena. Uued riigikaitse eripiirkonnad määratakse ning

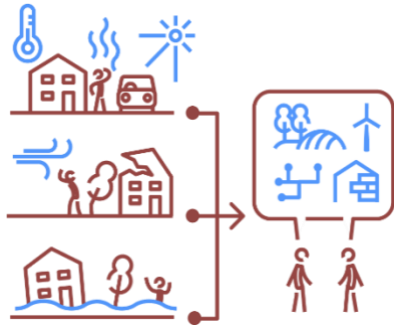
<sup>5</sup> Kriitilise üleriigilise tähtsusega taristuobjektide all ei käsitleta riigipiiri valvamiseks ja riigikaitseks otseselt vajalikku taristut.

olemasolevate alade piire korrigeeritakse relvastuse, väljaõppeviiside ja muude tegurite muutusest tulenevalt

16. Riigi toel kaitsetööstuse arendamine toob kaasa vajaduse täiendavate territooriumide järele, samuti võivad kaasneda piirangud nende alade kasutamisel. See nõuab planeeringutes tasakaalu leidmist, et kaitsetööstuse rajatised saaksid toimida koos harjutusväljade ja muu vajaliku taristuga, minimeerides samal ajal mõju kohalikele kogukondadele ja keskkonnale. Vajadusel tuleb negatiivset mõju tasakaalustada täiendavate investeeringute (nt uue taristu) rajamise kaudu.
17. Riigikaitse seire- ja eelhoiatussüsteemide töövõime tagamine seab julgeolekulistel kaalutlustel piiranguid taastuvenergeetika kasutuselevõtmisele teatud piirkondades (vt ptk 0).

18. Planeeringulahendustes tuleb vältida kriitiliste elanikkonnakaitse võimete koondumist üksikutesse asukohtadesse. Tagatud peab olema nende hajutatus ja kättesaadavus, et vähendada riske elule, tervisele ja varale.
19. Planeeringus arvestatakse asustusstruktuuri ja maastikukasutust viisil, mis toetab territoriaalset kaitset (liikumistingimused, varjumine, hajutatus) ning tagab linnade ja kogukondade toimepidevuse. Täpsemate planeeringute koostamisel ja ruumiotsuste kujundamisel eelistatakse lahendusi, mis võimaldavad elutähtsate teenuste ja taristu toimimist ka isoleeritud või kriisiolukorras.
20. Elukeskkonna planeerimisel ja ruumi kujundamisel eelistatakse lahendusi, mis toetavad turvalist liikumist, head nähtavust, ruumi aktiivset kasutust ja loomulikku järelevalvet, vähendades sealjuures ohtlike olukordade tekkimise võimalust.

## 3.2 Kliimamuutused ja -mõjud kui ruumiotsuste lähtekoht



Aastaks 2050 on Eesti maakasutus ja ehitatud keskkond kliimamuutustega kohanenud. Maa ja ehitatud keskkonna kasutamist suunatakse kliimaneutraalsuse suunas. Kliimakindluse alustalana väärtustatakse loodusalasid ja toimivaid

ökosüsteeme, neid vajadusel taastades. Selle kaudu aitab üleriigiline planeering tervikuna kõigis ühiskonna- ja majandusvaldkondades vähendada maahõivelisi kliimamõjusid.

Kliimamõjude vähendamine ja kliimamuutustega kohanemine on lähtekohad, millega arvestatakse läbivalt kõigi ruumilise arengu eesmärkide elluviimisel. Seetõttu on kliimavaade põimitud kõigi teemade suunistesse.

### 3.2.1 Kliimamuutuste leevendamine

Kliimamuutuste leevendamisel on eesmärk vähendada kasvuhooenergiaheidet ja suurendada süsiniku sidumist järgmiste põhimõtete kaudu:

1. Kõige olulisemaks süsinikuheite suurendajaks asustuse arengul on elanikkonna ja majandustegevuse koondumine suurematesse linnadesse ja nende lähialadele. Tallinna ja Tartu linnades ja lähialadel tekitab täiendavat süsinikuheidet nii kasvav tarbimine kui ettevõtluse areng kaasneva maahõive ning täiendava energiakasutuse, taristu ja liikuvusega. Seetõttu on kliimamuutuste leevendamine just nende alade ruumiotsustes kriitilise tähtsusega ja eeldab täpsemate riigitasandi planeeringute koostamist.

2. Kompaktne ja ligipääsetav ruum ning säästlik liikuvus: linnalist asustust arendatakse kompaktselt ning mitmeotstarbeliselt, eelisarendades ajaloolisi linnasüdameid ja olemasoleva hea või suure potentsiaaliga ühistranspordiühendusega alasid; asustuse ja tänavavõrgu kavandamisel tuleb eelistada jalgsi- ja rattaliiklust ning ühistransporti. Maalises asustuses kujundatakse liikumislahendused paindlikult ja vajaduspõhiselt, võttes arvesse ka auto rolli, kuid soodustades võimalikult palju säästvaid liikumisviise.
3. Pruun- ja juba hõivatud alade eelistus. Täiendava maahõive vältimiseks rakendatakse maahõive hierarhiat: uued arendused ja tööstusalad suunatakse eelistatult pruunaladele või juba hõivatud maale; loodusliku maa tehisalaks muutmist välditakse või kompenseeritakse.
4. Süsinikutasakaalu põhimõtte ruumiotsustes: maakasutuse muutused ja asustuse ruumiline areng peavad olema kooskõlas süsinikubilansi tasakaalustamisega elukaare vaates; silmas tuleb pidada muldade ja teiste ökosüsteemide kui süsinikuvarude kaitset ja taastamist.
5. Energiatõhus asustuse areng: ruumiotsused peavad vähendama energiavajadust (nt lühemad vahemaad, energiatoetus hoonestus) ning soodustama kohapealse taastuvenergia tootmist ja salvestust, sealhulgas kogukondlikke lahendusi. Energiataristu rajamist tuleb eelistada tootmismaal, pruunaladel ja sidusalt senise taristuga, vähendamaks maastikumuutust ja keskkonnahäiringuid. Samas avab uus energiataristu iseäranis kahanevates piirkondades uusi ruumilise arengu perspektiive, toetab hajusama energiatootmisega nii majandusarengut kui ka energiapuuduse leevendamist.
6. Looduspõhised lahendused: sademevee, üleujutus- ja kuumariskide leevendamisel ning muldade seisundi

parendamisel kasutatakse esmajärjekorras looduspõhiseid ja kombineeritud lahendusi; tähtsustatakse kõrghaljastust, vett läbilaskvaid katteid ja rohevõrgustiku sidusust.

7. Piirkondlik eristamine: **kasvamisega kohanevates piirkondades** tuleb kasvuhoonegaaside heite vähendamine saavutada tihendamise ja mitmekesistamise, liikuvusvalikute ümberpööramise kestlikele liikumisviisidele ja elukaarepõhise planeerimisega; **kahanemisega kohanevates piirkondades** tuleb suurendada süsiniku sidumist ja varu hoidmist maakasutusprioriteetides (sh põllu- ja metsamaad, märgalad ning taristumaa), vältides killustavaid tehiskeskkonna arenguid.

### 3.2.2 Kliimamuutuste mõjudega kohanemine

Elukeskkonna kliimamuutustega kohandamine lähtub piirkonna eripärast ja tugineb territoriaalsetele riskihinnangutele. Esmatähtis on riskide ennetamine pikemas vaates, otsused tehakse ettevaatuspõhimõttest lähtudes. Jääkriskiga arvestatakse ning rakendatakse proportsionaalseid maandamisvõtteid asukoha, asustustüübi ja kriitiliste tingimuste järgi. Üldistatult on erinevate Eesti piirkondade eksponeeritus kliimarisikidele esitatud Skeem 7.

Planeeringulised lahendused peavad toetama kliimarisikidele vastupanuvõime tõstmist riikliku julgeoleku tagamisel, üleriiklikes süsteemides elutähtsate teenuste raames (siseturvalisus, tervis ja sotsiaalkaitse jt) ning valdkondlikes arengutes. Arvestada tuleb üle-eestilist makrokliimaatilist jaotust mandrilisest mereliseks (vt Skeem 7) ning lähikonna mikroklimaatilist kaitstust.

# Kliimarisikid

## Kasvavates ja laienevates linnades

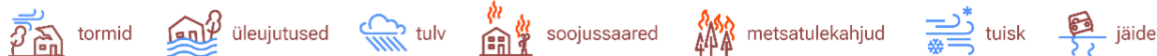
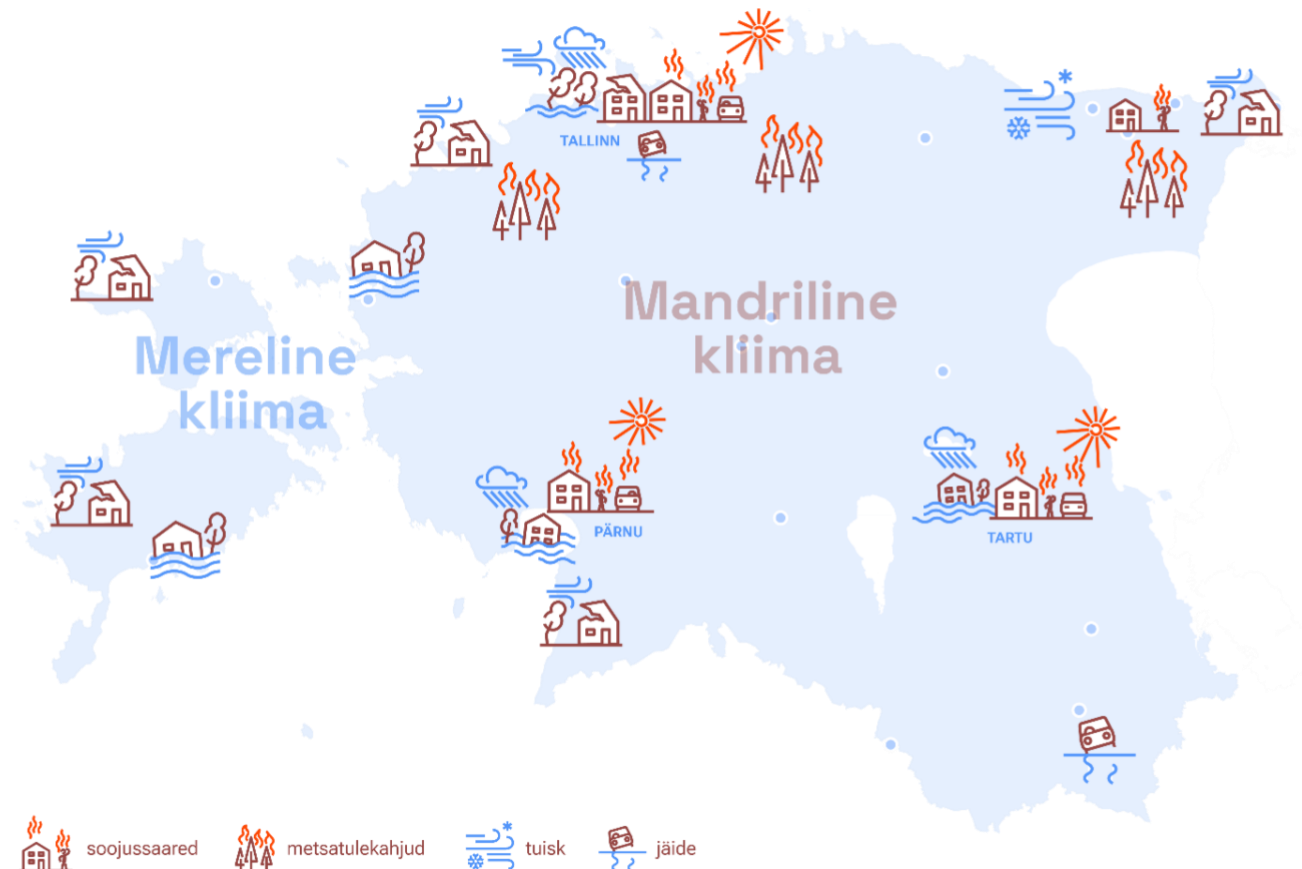
võimenduvad kliimarisikid (üleujutused, tormid, kuumalained jt) tingituna hoonestamisest ja sillutamisest ning keerukatest taristu-süsteemidest. Linnades puutuvad kliimamõjudega kokku suured inimhulgad, puudutatud on paljud teenused ja majandusüksused.

**Maa-asustus** on tundlik äärmuslikele ilmaoludele, mis põhjustab häiringuid elektrivarustuses ja teistes elutähtsates teenustes. Samuti on eakam elanikkond tundlikum ilmastikule. Teisalt, loodushüved rohe- ja sinivõrgustikuna puhverdavad ja maandavad kliimarisike.

**Rannikualadel** esineb üleujutusi, on tormisem, põhjustades häiringuid elektrivarustuses, laevaliikluses ja teistes elutähtsates teenustes.

**Linnade tagamaal ja metsaaladel** esineb metsa- ja maastikutulekahju risk.

**Ida-Virumaal** tuleb tagada energia jm tehnilise taristu kliimakindlus. Eakam elanikkond vajab ennetavaid meetmeid.



Skeem 7. Kliimarisikide kaart

Järgitakse järgmisi suuniseid:

### **Linnalised alad**

1. Eelistatakse olemasolevate hoonete taaskasutamist.
2. Kompaktses asustuses ja linnakeskkonna tihendamisel kliimariskid võimenduvad, mis nõuab täiendavat riskide maandamist. Linnades, eriti kesklinnades, põhjustavad sagenevad äärmuslikud ilmaolud suuremat kahju elanikele, varale, sh ehituspärandile ja taristule.
3. Olemasolevatel üleujutusriskiga elamualadel kavandada lahendused liigvee ärajuhtimiseks ja veekogu veetaseme tõusust tingitud üleujutuse mõjuala vähendamiseks.
4. Kuumalained ja valingvihmad: vähendatakse kuumasaare efekti ja üleujutusrisiki (rohe- ja sinivõrgustiku sidumine, vett läbilaskvad pinnad, kõrghaljastus, kombineeritud sademeveelahendused). Tänavaruumi planeerimisel tuleb arvestada valingvihmadega ja kavandada ruum liigse vee ärajuhtimiseks ja/või viivitamiseks enne torustikku suunamist.
5. Talvised muutlikud olud: kavandatakse lahendused libeduse, sulavee ja ajutise lumikatte tingimustes toimimiseks (vertikaalplaneerimine, materjalivalikud, äravool).

### **Veekogud ja veeäärsed piirkonnad**

6. Tormid, üleujutused, kaldaerosioon: arendused paigutatakse riskidest lähtudes; järgitakse ja vajadusel määratakse ehituskeeluvööndeid ning kavandatakse kliimakindel taristu ja vajaduspõhised kaitselahendused.
7. Suurvett arvestatakse asukoha- ja kasutustingimustes: korduva üleujutuse- ja erosioonirisk maandatakse planeeringulahendustega, määrates ning järgides piiranguid (ehituskeelu- ja piiranguvööndit) ja ehitustingimusi.

8. Planeeringutes rakendatakse puhverala ja valgla käsitlust, tõstes vastupanuvõimet kogu mõjualal (mitte ainult antud planeeringualal).
9. Tasastel aladel ja maaparandussüsteemides rakendatakse lahendusi üleujutuste ennetamiseks ja maandamiseks. Säilitatakse lammialad.
10. Asustatud ranniku- ja kaldapiirkondades võetakse eesmärgiks kliimakindla kalदारистu ja kaitsemuulide rajamine, eelkõige olemasoleva tiheasustuse piires.

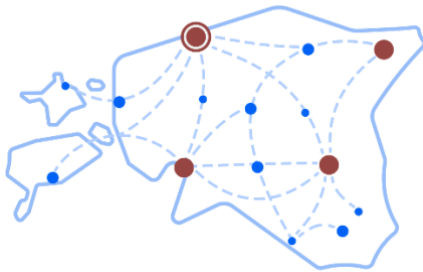
### **Kliimakindlad teenused**

11. Elutähtsate teenuste toimepidevus: toetatakse elutähtsate teenuste, eriti elektritaristu, samuti transpordi-, vee-, sidetaristu jt toimimist (tormi-, üleujutus-, metsapõlengu ja talvetingimuste riskid). Kavandatakse tehnilised lahendused varustushäirete vähendamiseks (liinikoridorid, maakaabeldus jne); ligipääsud ja varustuslahendused äärmuslike ilmaolude tarbeks; arvestatakse veemajandussüsteemide toimimisega.
12. Maastikupõlengud, kuumalained ja põuarisk: kavandatakse ennetus- ja ligipääsulahendused (nt puhver- ja ennetusmaad, operatiivliikluse ligipääsu võimaldav teedevõrk).
13. Teedevõrk kavandatakse kliimariskidele vastupidavaks juurdepääsuks hoonetele ja taristule (sh suvilapiirkonnad), vältides samaaegselt teede ebamõistlikku laiendamist looduse ja avaliku ruumi arvelt.

### **Sotsiaalne haavatavus**

14. Ruumiotsustega toetatakse haavatavamate elanikerühmade toimetulekuvõimet ja ligipääsu informatsioonile ning elutähtsatele teenustele ka kriisiolukordades.
15. Lisameetmeid luuakse seoses ühiskonna vananemisega riskitundlikele vanematele korterelamupiirkondadele, väikelinnadele ja küladele, kus eakate osakaal on suur.

### 3.3 Tugevatel keskustel põhinev asustus



Aastaks 2050 tugineb Eesti tasakaalus areng tugevatele keskustele. Nende mitmekesine areng aitab kaasa ka väikelinnade ja maapiirkondade edule. Pealinnastumise trendi pidurdamiseks põhineb ruumiline areng kolmel regionaalsel linnal (Tartu, Pärnu, Ida-Viru linnastu) ja neid toetavatel piirkondlikel

linnadel. Igal keskusel on oma roll teenuste ja töökohtade pakkumisel, et hoida elu kogu Eestis ning vältida maapiirkondade tühjenemist. Kasutusele võetakse maahõivehierarhia loodusliku maa hõivamise vähendamiseks, juurutatakse kohanduvat ja väärtuspõhist maa- ja ruumikasutust. Keskuste võrgustik kujundatakse kriisikindla taristu ja teenuspõhisena, mis tagab elutähtsate teenuste toimepidevuse ning võimekuse elanikkonna evakuaatsiooniks ja vastuvõtuks kogu riigi territooriumil.

#### 3.3.1 Tugevate keskuste Eesti asustumudel

Eesti asustus on mitmekesine ja eriilmeline. Regionaalse tasakaalu saavutamiseks ja pealinnastumise pidurdamise eelduseks on inimeste töö- ja eneseteostusvõimaluste ühtlasem paiknemine üle riigi. Asustuse suunamisel lähtutakse keskustel põhinevast terviklikust asustussüsteemist, kus erineva taseme ja rolliga asulad täiendavad üksteist võimaluste loomisel. Selline asustussüsteem toetab tasakaalustatud ruumilist arengut, tagades majandustegevuse hajutatuse, elutähtsate teenuste kättesaadavuse ning piirkondade toimepidevuse (vt Skeem 8 ja Skeem 9). Keskused on jaotatud nende peamiste omaduste alusel erinevateks tasemeteks. Mida kõrgem on keskuse tase, seda spetsiifilisemaid

teenuseid ja tegevusaladelt mitmekesisemaid töökohti see pakub. Samal ajal põhineb asustussüsteemi toimimine eri tasandi keskuste ja nende tagamaade vahelisel funktsionaalsel seotusel ja selgel rollijaotusel.

Planeerimisel toetatakse avaliku sektori investeeringutega tugevate keskuste võtmefunktsioone (nt teadus-arendustegevus, innovatsioon, mitmekesine tööturg), tagades samal ajal kogu asustuse rollijaotuse toimimise ja teineteise toetamise. Eraldi tähelepanu vajab koostoitivate keskuste koostöö toetamine (Paide-Türi, Ida-Viru linnastu), mis tugevdab piirkondlikku funktsionaalset sidusust ja teenuste efektiivset korraldust.

#### Asustuse rollijaotus:

- **Pealinn** – Tallinn on riigi arengu vedur, majanduslik mootor ja peamine värv maailma. Siin on rahvusvahelise mõõtmega kõrgetasemeline teadus-, arendus- ja kultuuritegevus, operatiivteenused ning kõrgema lisandväärtusega ettevõtlus, mitmekesised töökohad, mitmekesine kõrgharidusmaastik ja peamised riigi valitsemisfunktsioonid. Tallinn on Eesti olulisim rahvusvaheliste investeeringute, ettevõtluskoostöö ja innovatsiooni sõlmpunkt. Tagatud on head võimalused toimida rahvusvahelistes toimevõrgustikes, mh kiirete laeva-, lennu- ja raudteeühenduste näol. Tallinn on Eesti kontekstis üks väheseid piirkondi, kus turg toimib takistusteta ning selle külgetõmbejõust tulenevalt on ta loomulikus eelisseisundis võrreldes teiste Eesti piirkondadega.
- **Regionaalsed linnad** – Tartu, Pärnu, Ida-Viru linnastu (nn ühe regioonikeskusena) täidavad kandvat rolli pealinnastumise trendi tasakaalustamises, pakkudes mitmekesist elu-, töö- ja ettevõtluskeskkonda. Siin paiknevad teadusülikoolid või

kolledžid, rakenduskõrgkoolid, kõrgema taseme meditsiinasutused, professionaalsed etendusasutused, riigi tasandi valitsussektori teenused, operatiivteenused ja rahvusvahelised või regionaalsed transpordisõlmed. Nendel linnadel on oluline saavutada rahvusvaheline konkurentsivõime ning üleriigilise arenguveduri roll ühes või mitmes (Tartu) majandusharus. Selleks on vajalik arendada ettevõtlus-innovatsioonikeskusi ja suuremat lisandväärtust loovaid ettevõtlusklastreid nende ümber.

- **Tartu** täidab ülikoolilinnana olulist rahvusvahelist rolli teadus-, haridus-, kultuuri- ja innovatsioonikeskusena, paistes silma eripärase loominguilise kohatunnetusega ja toimides mitut maakonda ühendava Lõuna-Eesti arengumootorina. Eesti mitmekesuselise arengu toetamiseks on oluline tugevdada Tartu positsiooni rahvusvahelise teadmus- ja innovatsioonikeskusena.
- **Pärnu** on Lääne-Eesti peamine arengukeskus ning rahvusvahelise tähtsusega kuurort- ja healulinn, mille tugevused põhinevad logistika- ja transpordisõlme funktsioonil, turismi- ja healumajandusel, meremajandusel ning töötleva tööstusel. Rail Balticu valmimisel tugevneb Pärnu roll Eesti, Läti ja ülejäänud Euroopa vahelise ühenduslülina.
- **Ida-Viru linnastu** on Eesti energia- ja majandussirde võtmeala, mille areng toetub olemasoleva oskusteabe ja taristu uuendamisele ning uute energialahenduste, teadmusmahuka ettevõtluse ja puhkemajanduse arengule. Regionaalse linna funktsioonide jagunemine Jõhvi, Kohtla-Järve, Narva ja Sillamäe vahel nõuab häid transpordiühendusi.
- **Piirkondlikud linnad** – pakuvad mitmekesiseid töökohti ja põhiteenuseid (sh gümnaasiumid, haiglad, operatiivteenused), suuremates maakonnakeskustes ka kõrgema tasandi teenuseid (kolledžid, rakenduskõrgkoolid, teatrid, kontserdimajad) ja operatiivteenuseid. Tagada tuleb head

taktipõhised ühistranspordiühendused suuremate linnadega. Fookuses on kohapealse arenguvõimekuse (sh piiriülese) toetamine ettevõtlus- ja/või innovatsioonikeskuste või arendus-innovatsioonivõrgustikes osalemise näol. Kvaliteetset elukeskkonda loob hea ja funktsionaalne avalik ruum.

- **Väikelinnad ja suuremad maalised keskused** – on inimhõõtmeliseks elukeskkonnaks, kohalike töökohtade, kodulähedaste põhi- ja operatiivteenustega ning heade transpordiühendustega (erinevaid liikumisviise kombineerides, sh jääb olulist rolli täitma ka auto) lähimasse suuremasse linna. Tähelepanu pööratakse arendus-innovatsiooni koostöövõrgustikes osalemisele. Elukeskkonda parandab rollile vastav keskuse kvaliteetne avalik ruum.
- **Hajaasustusega maapiirkonnad** – moodustavad väärtuslike maastike, põllu- ja metsamaad väärtustava traditsioonilise elukeskkonna ja ajaloolise asustumustri terviku. Maapiirkonnad täidavad olulist rolli toidujulgeolekus ja riigikaitstes, samuti põllu- ja metsamajanduses, puhkemajanduses ning muus ettevõtluses. Liikumisvõimalused on mitmekesised (sh nõudepõhine transport), kus põhiteenused ja töökohad on mugava ühistranspordi ja/või autosõidu kaugusel. Oluline on digi- ja rohepöörde ja kvaliteetse sideühenduse toetamine elujõulise põllumajandus-, metsandus- ja toidusektori heaks ning kaugtöövõimaluste tagamiseks. Soodustatakse elamise, tootmise ja ettevõtluse ruumilist kooskasutust. Tagatud on operatiivteenuste toimimine.

Suuremates linnades on lisaks eristatavad linnasisesed asustuse tüübid – ajaloolised linnasüdamed, linnakeskused, äärelinnad ja valglinnad. Valglinnadest on eesmärk kujundada väikelinna ja suurema maalise keskuse rolli täitvad asulad. Asustuse tüüpide lõikes on ruumilise arengu põhimõtete sihitud elluviimiseks asjakohaste teemade suunised koondatud tabelisse lisas 1.

Eesti asustussüsteemi edasise planeerimise peamiseks fookuseks on töörandel põhinevad toimepiirkonnad, mis ühendavad linnalised keskused oma äärelinlike, väikelinlike ja maaliste tagamaadega<sup>6</sup>.

---

<sup>6</sup> Toimepiirkondade ja nende keskuslinnade valik tugineb alusuuringule "Asustuse arengutsenaariumite koonduring" (TÜ, EKA, Hendrikson DGE 2025). Kriteeriumiteks on: 1) toimepiirkondade suurus (vähemalt 15 000 elanikku → min piir, mis tagab regionaalse tööturu ja taristu toimimise ning võimaldab piirkonnal välja arendada autonoomse sotsiaal-majanduslikku

arengut ja ettevõtlust edendava tugisüsteemi); 2) Tööturu mastaap ja potentsiaal (toimepiirkonna keskuslinna võimekus töökohti pakkuda – töökohtade ja töötajate suhe toimepiirkonna keskuslinnas on vähemalt 1,0); 3) Kõrgharidusega inimeste osakaal vähemalt 15%.; 4) Geograafiline katvus.

# Tugevate keskuste Eesti



Skeem 8. Tugevate keskuste Eesti asustumudel



### PEALINN

- Rahvusvahelise mõõtmega kõrgetasemeline teadus- ja arendustegevus, kultuuritegevus, kõrgema lisandväärtusega ettevõtlus
- Mitmekesised töökohad ja kõrgharidusmaastik
- Operatiivteenused
- Peamised riigi valitsemisfunktsioonid
- Rahvusvahelised toimevõrgustikud kiirete lennu- ja raudteeühenduste abil
- Kvaliteetne avalik ruum keskus(t)es



### REGIONAALNE LINN

- Kandev roll pealinnastumise tasakaalustamisel
- Kõrgemal tasemel elu-, töö- ja ettevõtluskeskkond
- Kvaliteetne avalik ruum keskus(t)es
- Teadusülikoolid, kolledžid, rakendusülikoolid
- Kõrgema taseme teenustega meditsiinasutused
- Mitmed teatrid ja kontserdimajad
- Operatiivteenused
- Rahvusvahelised või regionaalsed transpordisõlmed



### PIIRKONDLIK LINN

- Mitmekesised töökohad ja põhiteenused
- Suuremates maakonnakeskustes kõrgema tasandi teenused (rakendus-kõrgkoolid, teatrid, kontserdimajad)
- Keskuse kvaliteetne avalik ruum
- Head taktipõhised ühendused pealinna ja/või regionaalse linnaga
- Ettevõtlus- ja/või innovatsioonikeskused või nende koostöövõrgustikes osalemine
- Meditsiinasutused
- Operatiivteenused



### VÄIKEKESKUSED

- Inimmõõtmeline elukeskkond
- Kodulähedased põhiteenused
- Operatiivteenused
- Kohalikud töökohad
- Head transpordiühendused lähimasse suuremasse linna (erinevaid liikumisviise kombineerides, sh jääb olulist rolli täitma ka auto)
- Arendus-innovatsiooni koostöövõrgustikes osalemine
- Keskuse kvaliteetne avalik ruum



### MAAPIIRKOND

- Väärtuslikud maastikud, põllu- ja metsamaad väärtustav traditsiooniline elukeskkond ja asustumusri hoidmine
- Kvaliteetne avalik ruum
- Oluline roll toidujulgeolekus ja riigikaitstes, põllu-, metsa- ja puhkemajanduses ning muus ettevõtluses
- Mitmekesised ja kombineeritud liikumisviisid (sh nõudepõhine transport), kus põhiteenused ja töökohad on mugava ühistranspordi ja/või autosõidu kaugusel
- Oluline on digi- ja rohepöörde toetamine elujõulise põllumajandus-, metsandus- ja toidusektori heaks ning kaugtöövõimaluste tagamine.
- Operatiivteenused

Skeem 9. Asustuse rollijaotus

### 3.3.2 Raudtee kui asustuse selgroog

Raudtee koos kiire ja sageda reisirongiteenusega ning laiemalt kogu ühistransporditaristu on asustuse ja transpordivõrgustiku "selgroog". See loob kestliku liikumise ja logistika võrgustiku, mis toetab nii elanike igapäevast pendelrännet kui ka kaupade tõhusat ja kliimasõbralikku liikumist. Läbimõeldud raudteevõrk aitab kujundada linnade ja asulate arengut, sidudes neid tihedamalt omavahel ning suurendades elukeskkonna valikuvõimalusi väljaspool suurlinnu.

1. Raudteepeatuste (raudtee puudumisel suuremate bussipeatuste) lähiümbros on eelisarendatud – sinna suunatakse nii avalikke kui erainvesteeringuid. Avalike teenuste, kortermajade, kontorite jm liikuvuse sihtpunktide asukohavalikul eelistatakse hea rongiühendusega alasid, täpsemates planeeringutes kavandatakse paindlikku ruumilist arengut võimaldavad segahoonestusalad ning kaalutakse ruumiliste regulatsioonide leevendamist.
2. Suuremad raudteejaamad toimivad transpordisõlmedena ja võivad olla ka logistika- ja ettevõtlusalad, reisirongijaamade läheduses tuleb sobitada neid funktsioone elamu- ja äriefunktsioonidega.
3. Raudteega seotud kompaktse asustuse arendamise potentsiaal on erinevates Eesti piirkondades: pealinnaregioonis (olemasolev raudtee, Rail Baltic, pikemas perspektiivis võimalik Tallinna ringraudtee); Läänemaal (Haapsalu raudtee); Rapla-, Viljandi- ja Pärnumaal (olemasolev raudtee, Rail Baltic); Tartumaal ja Kagu-Eestis (olemasolev raudtee); Ida-Viru linnastus (rongiliikluse tihendamise).

<sup>7</sup> Hästi kättesaadavaks võib aegruumilises vaates pidada teenuseid, milleni saab ajaloolistes linnasüdametes ja linnakeskustes jõuda jalgsi-rattaga 5-15 minutiga; linnas, eeslinnas ja väikelinnas 15-30 minutiga ja mis

### 3.3.3 Teenuste kättesaadavus

Üle Eesti on erinevate kasutamise- ja liikumisviiside kaudu tagatud teenuste kättesaadavus.

1. Asustuse arengu suunamisel tugevdatakse ja mitmekesistatakse tarbijaskonna olemasolul teenuseid olemasolevates asukohtades.
2. Kodulähedased põhiteenused (nt lasteaed, põhikool, raamatukogu, toidukauplus) peavad olema elanikele ja ettevõtetele hästi kättesaadavad<sup>7</sup>. Kõrgema taseme teenuseid hoitakse ja arendatakse kvaliteedi tagamiseks piisava tarbijaskonna olemasolul. Arvestada tuleb ka lõunapiiri ülese teenuste tarbimisega (nt Valga-Valka, Häädemeeste-Ainazhi, Mõniste-Ape).
3. Hajaasustusega maapiirkondades ja külakeskustes on suur osa teenustest väikese tarbijaskonna tõttu veebipõhised (eeldades head internetitaristut), liikuva ehk nõudepõhised või kohalike kogukondade poolt korraldatud (ja sel juhul riigi poliitikatega toetatud). Oluline on tagada teenustele ligipääs mitmekesiste ühenduste kaudu (kas heal tasemel digitaalne ühenduvus, ühistransport, sõidujagamisteenused, doteeritud sõidukulud või muud paindlikud lahendused, mis leevendavad kohapealset teenustevaegust).
4. Linnades on valdav osa igapäevastest teenustest mugavalt kättesaadavad jalgsi ja/või rattaga liikudes (kuni 15 minutit).
5. **Kahanemisega kohanevates piirkondades** on põhiteenuste tasuv pakkumine väheneva tarbijaskonna tõttu keeruline. Oluline hoida teenuseid asulate keskustes ja/või olemasolevate elanike läheduses, et tagada võimalikult suur kasutajate arv.
6. Teenuste koondamisel tõmbekeskustesse tuleb tagada hea maanteeühendus, mis võimaldab linnade ja asulate vahel kiiret

paiknevad alevites, alevikes, kompaktsetes küldes ja hajaasustusega maapiirkondades mugava ühistranspordi sõidu kaugusel. NB siia alla ei kuulu operatiivteenused nagu kiirabi ja tuletõrje.

ja turvalist liikumist. Samuti tuleb soodustada teenuste koondamist hästi ligipääsetavasse ja ühistranspordiga ühendatud asukohtadesse. See toetab elanike teenusekasutust, ettevõtluse arengut ja on kriisiolukordades hädavajalik.

### 3.3.4 Haridusvõrgustik

Eestit katab elanikkonna vajadusi ja paiknemist arvestav haridusasutuste võrgustik, mis toetab kvaliteetse haridusteenuse pakkumist.

1. Põhihariduses tagatakse I ja II kooliastmes kodulähedane õpe ja III kooliastmes õpe vähemalt omavalitsuse suuremates keskustes. Üld- ja kutsekeskhariduse omandamiseks tagab riik õppekoha igale põhikoolilõpetajale.
2. Õppes osalemise võimalused tagatakse eelistatult ühistranspordiga.
3. Kõrgharidusasutusi arendatakse eelkõige pealinnas ja regionaalsetes linnades.
4. Gümnaasiumite ja kutsehariduskeskuste ruumilise arengu suunamisel lähtutakse nii rahvastiku olukorrast kui piirkonna iseloomust.
5. Suurendatakse haridustaristu ühiskasutust ja ressursitõhusust. Koolihooned on vajadusel riskisutatavad hajutatud evakuaatsiooni- ja varjumiskohtadena.
6. Haridusasutused on hästi ligipääsetavad ühistranspordiga, jalgsi ja rattaga.
7. **Kahanemisega kohanevates piirkondades** paiknevad haridusasutused keskustes, ajaloolistes hoonetes või eelisarendatavatel aladel.
8. Avaliku raha eest rajatud koolide ja lasteaedade liikumis- ja sporditaristu on avatud ja ligipääsetav inimestele ka õppetöövälisel ajal.

### 3.3.5 Tervishoiuvõrgustik

1. Üle Eesti toimib mitmetasandiline tervishoiuasutuste võrgustik.

2. Tihe haiglavõrk on oluline kriisiolukordades, riigikaitsealistel eesmärkidel on oluline haiglate hajutus.
3. Haiglad on pealinnas, regionaalsetes ja piirkondlikes linnades. Haiglate roll on ajas muutuv lähtuvalt piirkondlikest vajadustest. Konkreetsetes haiglates pakutavad tervishoiuteenused kujundatakse tervishoiuvaldkonna arenguid ning kohapealseid vajadusi arvestades.
4. Kõikides linnades ja suuremates maalistes keskustes on esmatasandi tervisekeskused.
5. Kogu Eestis on hästi ligipääsetavad (ca 15 minutit ühistranspordiga, rattaga või jala) terviserajad ja vabaõhu spordi- ja puhkealad, hajaasustatud maapiirkondades loodusmaastikud.
6. Terviseradade ja tervisespordikeskuste rajamisel arvestatakse elanikkonna paiknemisega, et tagada võimalikult suur kasutajate hulk. Muuhulgas on ligipääsetav avaliku raha eest rajatud koolide ja lasteaedade liikumis- ja sporditaristu. Soodustatakse omavalitsuste vahelist sporditaristu ühiskasutust, et vältida dubleerivaid investeeringuid ning tagada olemasoleva taristu tõhusam kasutamine.

### 3.3.6 Siseturvalisuse võrgustik

1. Siseturvalisuse teenuste planeerimisel arvestatakse piirkondlike eripärade ja elanike paiknemisega. **Kahanemisega kohanevates piirkondades** hoitakse politsei ja päästeteenused võimalikult lähedal olemasolevatele elanikele, sh kohalike komandode ja patrullteenuste kaudu.
2. Politsei ja piirivalve teenused peavad olema elanikele kättesaadavad kõigis maakondades (füüsiline kohalolu maakonnakeskustes), sh väiksemates keskustes ja hajaasustusega maapiirkondades. Oluline on, et reageerimisajad oleksid mõistlikud ning piirkonnas oleks tagatud avaliku korra hoidmine ja turvalisuse tunne.



3. Päästeteenuste võrgustik peab katma kogu Eesti nii, et päästekomandode reageerimisaeg oleks võimalikult lühike ja abi jõuaks inimesteni ka hajaasustusega piirkondades.
4. Elutähtsate teenuste osutajad (nt elekter, vesi, transport, side) ning kogukondlikud vabatahtlikud (nt vabatahtlikud päästjad,

Punane Rist, Naiskodukaitse) on osa siseturvalisuse tagamise süsteemist. Nende olemasolu ja koostöö KOV-idega tugevdab kriisikindlust ja inimeste turvalisust.

## 3.4 Elu- ja pärandirikkad kompaktsed asulad



Aastaks 2050 vähendatakse kompaktse arengu saavutamiseks ruumilises arengus looduslikele aladele uute tehisalade teket. Linnaline asustus ei laiene looduslikele aladele ja põllu- ning metsamajandusmaadele. Maaliste piirkondade areng toimub traditsioonilisi asustustustreid hoides ning põllu- ja metsamassiive säilitades. Keskuste tihendamise suurendab kasutusaktiivsust – hooned, taristu, teenused, elurikkad rohealad ja puhkevõimalused toimivad koos ning on efektiivses kasutuses. Eesti ajaloolised linnasüdamed on elavad ja mitmekesised. Ajalooline ehitatud pärand on olulise elukeskkonna osana aktiivses kasutuses.

### 3.4.1 Üldised kompaktse asustuse suunamise põhimõtted

1. Linnad hoitakse kompaktsena – linnaline asustus ei laiene põllu- ja metsamaade ega looduslike aladele arvelt. Põhjendatud vajadusel kaalutakse linnalise asustuse laienemist pruunalade või väheväärtuslike põllumaade arvelt. Kõvakattega pinna osakaalu vähendatakse looduslähedaste lahenduste kasutamiseks. Elamuarendus kavandatakse koos sotsiaalse ja tehnilise taristu ning ühenduste tagamisega.
2. Maaliste piirkondade areng toimub traditsioonilisi asustustustreid hoides ning põllu- ja metsamassiive säilitades.
3. Eelisarendatakse linnade ja asulate keskusalasid\* ning olemasoleva hea või suure potentsiaalse ühistranspordiühendusega piirkondi. Soositakse

tasakaalustatud tihendamist – intensiivset ruumi- ja maakasutust, kus hooned, taristu, teenused, elurikkad rohealad, tervislikud liikumis- ja puhkevõimalused toimivad koos ning on efektiivses kasutuses. Seejuures eelistatakse olemasoleva hoonefondi kasutuselevõttu, sealhulgas ajaloolistes linnasüdametes. Oluline on mitmekesisus – maa- ja ruumikasutuses on eelistatud mitmetarbelisus ning aasta- ja ööpäevaringne kasutus.

\* Põhimõte on eriti oluline *kahanemisega kohanevates piirkondades*. See võimaldab kahaneva elanikkonna ja majandusaktiivsuse tingimustes otstarbekalt kasutada väljakujunenud ruumi ja taristut ning vähendada kulusid ja sunnitud liikumisi. Asulate keskustes paikneb enamasti rohkem funktsioone ja elukeskkonna väärtusi. Seetõttu on oluline hoida neid elavana linnaruumi "kokku tõmmates" ja vajadusel maad "loodusele tagasi andes". Suurem osa investeeringuid tuleb seetõttu suunata keskustesse.

4. Valglinnades\* mitmekesistatakse maakasutust ja hoonestust, luuakse juurde kvaliteetset avalikku ruumi ning kohalikke teenuseid, töökohti, et vähendada sõltuvust igapäevasest pendelrändest. Uute monofunktsionaalsete ja looduslikku maad hõivavate väikeelamualade kavandamist välditakse.

\* Põhimõte on eriti oluline *kasvamise ja kohanevates piirkondades*, eelkõige Tallinna, Tartu ja Pärnu läheduses, kus valglinnastumise surve on suurim. Mitmekesiste ja kompaktsete asumite kujundamine aitab vähendada maahõivet, toetab teenuste ja töökohtade paiknemist elukohtade läheduses ning loob eeldused kestlikumaks liikuvuseks ja kvaliteetseks elukeskkonnaks.

5. Elukeskkondade lahutamatuks osaks on kvaliteetne avalik ruum, mis toetab kogukondlikku suhtlust, sotsiaalset sidusust ning piirkonna atraktiivsust elu- ja ettevõtluskeskkonnana. Avalik

ruum kujundatakse turvaliseks, ligipääsetavaks ja mugavalt kasutatavaks kõigile elanikerühmadele. Selle kavandamisel lähtutakse universaalsaini reeglitest (sh 8–80 põhimõttest), et ruum toetaks eri vanuses ja erinevate võimetega inimeste igapäevast liikumist, viibimist ja omavahelist suhtlust.

6. Elurikkuse hoidmine ja suurendamine peab olema lahutamatu osa uute arenduste kavandamisest, olemasolevate alade ja avaliku ruumi korrastamisest ning erinevate maakasutusotstarvete sidumisest ühtseks toimivaks elukeskkonnaks.
7. Oluliseks peetakse erinevate sotsiaal-majanduslike ja rahvusgruppide ruumikasutuse põimumist, kujundades ühtset kvaliteetset avalikku ruumi, sh vabaõhu puhkealaid ja mitmekesistades eluasemetüüpe.
8. Samaaegselt kompaktsuse tõstmisega eelistatakse ennetavaid lahendusi müra ja õhusaaste tekke ja mõju vähendamiseks. Uute müratundlike objektide (sh eluhood, koolid, lasteaiad jms) kavandamisel tuleb hinnata piirkonna müraolukorda ning vajadusel (müraallikate tuvastamisel) ette näha müra vähendavad meetmed. Maahõivehierarhia kontekstis tasakaalustab kompaktne areng valglinnastumisel tekkivat täiendava maa hõivamist, mistõttu võib keskusaladel olla õigustatud väiksem haljastuse osakaal.
9. Soodustatakse naabruskonnapõhist renoveerimist. Renoveerides mitu maja korraga ja kaasajastades samaaegselt hoonetevahelist ruumi on võimalik kiirendada renoveerimise tempot ja saavutada ühtlasem ruumiline kvaliteet.
10. Tagatakse kvaliteetsete ja taskukohaste eluasemete kättesaadavus. Parim ruumiline kvaliteet ja ressursitõhusus saavutatakse olemasolevate, sealhulgas muus kasutuses olnud hoonete ümberehitamisega elamispindadeks, lisades vajadusel korruseid või muid hooneosi ning korraldades selleks kvaliteedipõhiseid arhitektuuri- või arendajakonkursse.

- a. **Kasvamisega kohanevates piirkondades**, eriti Tallinnas, Tartus ja Pärnus ning nende linnade lähiümbruses paiknevatel uushoonestusaladel, tuleb suurendada taskukohaste eluasemete pakkumist eelkõige linnalise ala tihendamise ja eluasemetüüpide mitmekesistamise kaudu.
- b. **Kahanemisega kohanevates piirkondades** on vajalik tõsta eluasemete kvaliteeti ja üüripindade kättesaadavust, eelistades ajalooliselt väärtuslikke ja/või keskses asukohas paiknevaid eluasemeid.

### 3.4.2 Elurikkaste linnade kujundamise põhimõtted

Elurikka linna kujundamisel:

1. linnaloodus on tajutav igas skaalas - on kõrgeid puid, vahepealseid erinevas kõrguses üksikpõõsaid ja põõsastikke, vahelduv lopsakas rohuline ning aktiivse tegevuse kohtades vajalik kogus regulaarmuru. Lisaks suurematele rohealadele on oluline, et tekiks nii keskmised (puiestikud, tänavahaljastus) kui mikrokohad (kivide vahed, teeservad, aiaääred jms), mis peene roheline niidistikuna suuremad alad omavahel seovad ja väikest ruumi vajavatele liikidele elupaiku pakuvad;
2. linnalooduse käsitlemisel kehtib maahõivehierarhiaga sarnane pingerida, kus:
  - a. esmajärjekorras väärtustatakse, säilitatakse ja vajadusel täiendatakse/arendatakse edasi olemasolevat linnaloodust – puude-põõsaste-rohttaimede terviklikke väljakujunenud kooslusi;
  - b. olemasolevaid kooslusi hinnatakse elurikkuse vaatekohast: nende rollist toiduahelate hoidmise ja loomise perspektiivist, elupaikade pakkuja ja muul moel mitmekesisuse võimaldajana;
  - c. kui erinevatel põhjustel ei ole võimalik kooslusi säilitada, püütakse neid siirdada (rohttaimi, puhmaid jms) ja ümber istutada (sh suuri puid ja põõsaid);

- d. väärtustatakse ja eelistatakse alati olemasolevat mulda, sh vaesunud kohapealseid muldi. See tähendab haljastuse rajamisel kõigepealt kohapealse kasvumulla ladustamist ja hiljem haljastuse rajamisel kasutamist;
3. pööratakse eritähelepanu (varjuandvale) kõrghaljastusele, seda eriti tänavaruumis. Üheks võimaluseks on rakendada 3-30-300 reeglit<sup>8</sup>,<sup>9</sup> (iga elaniku koduaknast paistab vähemalt 3 arvestatava suurusega puud, 30% naabruskonna pindalast on kaetud puuvõradega ja lähima rohealani on kuni 300 m);
4. väärtustatakse võimalusi, mida pakuvad uudsed kooslused (*novel ecosystems*) – tugeva inimesepoolse sekkumise läbi tekkinud ökosüsteemid, mis ei ole seotud põllumajandusliku tegevusega ja mis paiknevad sageli jäät- ja tühermaadel;
5. arvestatakse, et elurikkus on sageli vältimatult seotud ringmajandusega: kohapealsed materjalid (muld, kivid, lamapuit, vanad katendid jms) on juba väljakujunenud elupaigad (samblikud, seened, putukad) ning neid tuleb eelistatult säilitada ja lahendustes (ring)kasutada;
6. rajatakse rohealad lähtuvalt alade looduslikest tingimustest ja vajadusest linnas saavutada kõrgeim võimalik liigirikkus;
7. tähelepanu pööratakse nii linnalooduse kvaliteedile kui ka pindalale. Vaid roheala osatähtsuse nõue ei taga erinevate elupaikade teket;
8. juurutatakse kompaktsesse linnaruumi sobivaid toidutootmise võimalusi;
9. seatakse hoolduses eesmärgiks kasutada senisest enam alternatiivseid meetodeid (nt lammaste hooajaline karjatamine, müravaba niitmine jne);

---

<sup>8</sup> Konijnendijk, C., 2021. The 3-30-300 rule for urban forestry and greener cities. *Biophilic cities journal*, 4(2), p.2.

10. kaalutakse linnades asuvate veekogude ja nende kallaste kasutamist avaliku ruumina.

### 3.4.3 Pärandikeskne areng

Ruumi kasutamisel ja kujundamisel on pärandil aktiivne osa:

1. ruumilise kvaliteedi ja hea kohatunnetuse loojana, mis aitab kujundada mitmekesist, iseloomulikku ja inimõõtmelist keskkonda;
2. ajalooliselt väärtuslike objektide ja maastike näol ajaloolise mälu nähtavaks tegija ja teadvustajana.

Kultuuripärandi väärtusi teadvustatakse ruumiotsuste langetamisel:

1. hoides ehitatud pärandit kasutuses ja vähendades sellega ka keskkonnajalajälge ning leevendades kliimamõju;
2. sidudes uusarendused mõtestatult ajalooliste hoonete ja hoonestuselementide, tänavate, maastikuelementide ja paikkondliku arhitektuurikeelega.
3. arvestades kultuuriväärtuslikesse hoonetesse ja miljööladele investeeringute suunamise laiemat positiivset mõju – kohatunnetuse ja kogukonna tugevdamist, mis annab konkurentsieelise ja julgeolekugarantii;
4. vajadusel hinnates ehitismälestiste lähedusse (indikatiivselt 5 km raadiuses) suuremahuliste (näiteks taastuvenergia) rajatiste kavandamisel mälestisele kaasnevat tervikmõju. Kui suuremahulisi rajatiseid ei ole võimalik kavandada väljapoole mõjuvööndit, tuleb visuaalsele analüüsile tuginedes koostöös vastutava ametkonnaga leida minimaalset sekkumist eeldav lahendus.

<sup>9</sup> Konijnendijk, C.C. Evidence-based guidelines for greener, healthier, more resilient neighbourhoods: Introducing the 3–30–300 rule. *J. For. Res.* 34, 821–830 (2023). <https://doi.org/10.1007/s11676-022-01523-z>

## 3.5 Mitmekesine ettevõtlus ruumiliselt läbimõeldud asukohtades



Aastaks 2050 tugineb ettevõtluse ruumiline areng asustuse rollijaotusele (vt ptk 3.3.1) ja olemasolevatele ettevõtlusaladele või varem inimkasutuses olnud aladele (pruun- ehk unaraladele). Edendatakse rahvusvaheliselt konkurentsivõimelist majanduskeskkonda, kus kujunevad tugevad arenguklastrid ning

areneb tööstus ja äri sektor koos rahvusvaheliste peakontoritena. Olulisel kohal on kohalikest ressursidest lähtuv suurema lisandväärtusega ettevõtlus võimalikult pika kohapealse väärtusahelana. See aitab vähendada nii tooraine, toodangu kui töötajate sunnitud liikumisi ja toetab piirkondliku eripära kestlikku arendamist. Ressurssidena käsitletakse lisaks maavaradele näiteks ka sadamaid, kutseõppeasutusi ja kõrgkoole ning oskustööjõudu. Efektiveks maa- ja ruumikasutuseks seotakse tõhusalt erinevate funktsioonide võrgustikud, nt energiamahuka tööstuse kavandamine taastuvenergiaparkide naabrusesse, sadamate ja raudteeümbruse arendamine tööstus- ja logistikaaladena ning ringmajandusliku tööstussümbioosi juurutamine.

### 3.5.1 Ettevõtluse arendamine

Ettevõtluse ruumilisel kavandamisel:

1. on oluline mitmekesisus, mis toimib läbi ruumi kooskasutuse – äri- ja tootmisalade ning ka elu- ja töökohtade põimituse (sh eriti linnakeskustes). Ruumi mitmekesisus soosib turvalisust, sest

toetab piirkonna ööpäevaringset kasutust, suurendab selle atraktiivsust nii elanikele kui ettevõtetele ning aitab vältida sotsiaalset segregatsiooni linnaruumis ja sellega kaasnevaid probleeme. Elukohtade vahetus läheduses tuleb arvestada ka tööstusalade kaasnevate negatiivsete mõjude leevendamise vajadusega;

2. võetakse kasutusele pruunalad;
3. eelistatakse hea ligipääsetavuse ja olemasoleva transporditaristuga asukohti;
4. arvestatakse, et töökindel elektroonilise side taristu on mitmekesise ja konkurentsivõimelise ettevõtluse arendamise eeltingimus;
5. linnalises asustuses tagatakse võimalusel ettevõtlusalade territooriumitel avalikud läbipääsud, et, parandada ligipääsetavust ning kujundada turvalist, avatud ja hästi ühendatud linnaruumi;
6. soodustatakse innovatsiooni ja uute tehnoloogiate rakendamist;
7. on eelistatud kohapealsetest ressursidest lähtuv ettevõtlus, mis aitab vähendada nii tooraine, toodangu kui töötajate sunnitud liikumisi ja toetab piirkondliku eripära kestlikku arendamist ning kohapealset lisandväärtust. Ressursina tuleb käsitleda lisaks maavaradele, põhjaveeressursile, metsale jm looduskeskkonnast tulenevale ka nt kultuuripärandit ja kohapealseid kõrg- ja kutseõppeasutusi ning rakenduskõrgkoole. Viimased on innovatsiooni tugisüsteemiks, mis aitavad oluliselt täpsemalt profileerida töötajate oskusi. Ettevõtluse kompetentsikeskustena ja töökohtade pakkujatena toimivad haridusasutused (sh kutseõppeasutused) paiknevad ka Eesti väikelinnades ja suuremates maalistes keskustes;

8. soodustatakse kohalikule elanikkonnale suunatud väikeettevõtlust, eriti piirkondades, kus see on olnud ajalooliselt omane;
9. peab lähtuma kliimamõjude leevendamise, maahõive vähendamise ning muldade kaitse ja säilitamise vajadusest, nt tuleb kavandada kõrghaljastust, minimiseerida muldade katmist, kasutada looduspõhiseid sademevee lahendusi, elurikkust toetavat haljastust jms;
10. soodustatakse mitmekesiste, erinevates sektorites tegutsevate ettevõtete koondumist ühisele alale, luues eeldused materjalide, energia ja kõrvalproduktide vahetuseks ehk tööstussümbioosi kujunemiseks. Ettevõtluse arendamisel arvestatakse piirkondlike ressursside ja kõrvalproduktide vooge, et siduda uued ettevõtted olemasolevate sümbioosivõimalustega.
11. soositakse paindlikku ruumikasutust, kus hoonete ja alade funktsioonid on ümber kohandatavad vastavalt muutuvatele vajadustele ja ringmajanduse uutele ärimudelitele.
12. oluline on ringmajandust toetav taristu (nt ühised jäätmekäitlus- ja ressursitöötluspunktid, ehitusmaterjalide ringmajandusjaamad, soojusagastuse või vee taaskasutuse lahendused), mis võimaldavad ettevõtetel ressursse jagada ja taaskasutada.
13. väärtustatakse (säilitatakse ja leitakse uusi kasutusviise) Eesti tööstusarhitektuuri erinevaid tahke peegeldavat ehitatud pärandit;
14. kaalutakse täpsemate riigitasandi planeeringute koostamise käigus n-ö nullalade<sup>10</sup> perspektiivset kasutust ettevõtluse arendamiseks, eriti regioonides, kus rohevõrgustik on ulatuslik ja hõlmab halvas seisundis ökosüsteeme (nt Ida-Virumaa).

---

<sup>10</sup> Nn 0-alad olid algses rohevõrgustiku meetodikas (J.Jagomägi ja K.Sepp 2002) rohevõrgustiku kavandamise abivahendid. Need olid alad, millel märkimisväärset ökoloogilist väärtust ei ole, kuid neil oli potentsiaal kas loodusliku suksessiooni toel või täiendavate meetmete abil muutuda

### 3.5.2 Tööstuse arendamine

Tööstuse ruumilisel kavandamisel:

1. on eelistatud asukohad toimiva taristu (elektri-, side, veevarustus; raudteed, sh Rail Baltic; sadamad) ja ka teiste tööstusettevõtete läheduses (viimast ka olukorras, kus see eeldab loodusliku ala kasutuselevõttu – täiendavat maahõivet tuleb minimeerida ja vajadusel kompenseerida);
2. on eelistatud asukohad, mis võimaldavad ruumi kooskasutamist tõhustavat tööstussümbioosi (ringsed protsessid nii materjalikasutuses, sisulises äritegevuses kui taristus, nt reovee ühine taaskasutus ettevõtlusklastis, jääksoojus kaugkütteks, võrgutasu vaba elekter, ühine turundus jne);
3. on eelistatud paiknemine n-ö pruunaladel või ökoloogiliselt halvas seisundis maadel;
4. on keskkonnamõjud paljudel juhtudel minimaalsed või leevendatavad, mistõttu võivad sellised tööstusalad paikneda elamu- või puhkepiirkondade vahetus läheduses;
5. arvestatakse ruumi ja ehitustingimuste kavandamisel materjali ümbertöötlemise vajadusega (nt taastootmistehased, materjalipangad).

### 3.5.3 Maapõueressursid

Maapõueressursid – maavarad, põhjavesi ja maa(põue)soojus – on rahvuslik rikkus ning ühiskonna- ja majandusarengu ning elukeskkonna alus. Eesti tasakaalustatud ja sõltumatu arengu tagamiseks on oluline nende järjepidev uurimine ning kestlik, suurt ühiskondlikku väärtust loov kasutamine.

kõrgema väärtusega kooslusteks ning toetada nii rohevõrgustiku toimimist. Kui ökoloogilist väärtust ei teki, siis võis neile aladele kavandada muu maakasutuse otstarve.

1. Maapõue ja maavarade uurimine on järjepidev: geoloogilist teadmist, sealhulgas geoloogilist kaardistamist ja maavarade registrit, hoitakse ajakohasena, et tagada teadmispõhised otsused ja varustuskindlus.
2. Maavarade, sealhulgas tulevikumaavarade, kaevandamine on seotud leiukohtadega ja toimub kestlikult. Kaevandamise asukohas ammendatakse varu maksimaalselt, sealhulgas kaasnevad maavarad.
3. Kaevandamise planeerimisel ja läbiviimisel arvestatakse keskkonna väärtuste ja kohaliku elukeskkonna tingimustega ning rakendatakse leevendusmeetmeid, mis vähendavad mõjusid ja häiringuid nii loodus- kui ka elukeskkonnale.
4. Maavarad vääringdatakse võimaluse korral Eestis, luues võimalikult suure lisandväärtuse. Ressursse kasutatakse ringmajanduse põhimõtetele, minimaalsete kadude ja jäätmetega.
5. Kaevandamist alustades lepitakse kokku ala kaevandamisjärgne kasutus, lähtudes kohapealsetest vajadustest ja väärtustest. Kaevandatud maa korrastatakse jooksvalt, niipea kui kaevandamisestapp seda võimaldab, vältides alade pikaajalist seisakut.
6. Asustuse, taristu ja keskkonnakaitse ruumilisel arengul arvestatakse maardlate ning põhjaveevarude ja -seisundiga.

## 3.6 Rohevõrgustik, väärtuslikud maastikud ja väärtuslikud põllumajandusmaad kvaliteetse elukeskkonna osana



Tähtsustatakse looduse hüvesid pakkuvat rohevõrgustikku, mis toetab elurikkust ja tasakaalustab majandustegevust. Oluliseks peetakse Eesti kultuurilugu kandvaid väärtuslikke maastikke. Väärtuslikud põllumajandusmaad hoitakse kasutuses. Maakasutuse kavandamisel nendel aladel

arvestatakse lisaks ökoloogilistele ja kultuurilistele väärtustele ka nende rolliga riigi julgeoleku ja territoriaalse kaitse seisukohalt. Maakasutus- ja ruumiotsuste tegemisel lähtutakse maahõive hierarhiast kui samm-sammulisest otsustusprotsessist, mille eesmärk on vältida põhjendamatu looduslike alade hõivet.

### 3.6.1 Rohevõrgustik

1. Rohevõrgustik on 2000. a kehtestatud esimese üleriigilise planeeringuga jõustatud asustuse ja majandustegevuse mõjusid tasakaalustav looduslikest ja poollooduslikest kooslustest koosnev sidus süsteem. Rohevõrgustik hõlmab erineva iseloomuga alasid (sh n-ö sinivõrgustikku veekogude ja nende kallaste näol).
2. Rohelise võrgustiku puhul on oluline nii sidusus kui ökoloogiline kvaliteet, samuti on tähtis selle roll puhkevõimaluste loomisel ja asustuse suunamisel, mh linnaliste alade kompaktsuse tagamisel.
3. Eesmärgiks on rohevõrgustiku aladel säilitada sidusust\* ja võimalusel parandada ökoloogilist seisundit. Pikas perspektiivis

peab rohevõrgustikus olema tagatud mitmekesiste ökosüsteemiteenuste, elurikkuse ja kvaliteetse elukeskkonna säilimine.

\* *Kasvamisega kohanevates piirkondades eeldab rohevõrgustiku säilitamine suure arendussurve tõttu täpsemates planeeringutes ja ruumiotsustes kõrgendatud tähelepanu ning sidusust tagavate tingimuste järjepidevat rakendamist.*

*Kahanemisega kohanevates piirkondades võimaldab väiksem arendussurve rohevõrgustiku käsitlemisel suuremat kaalutlusruumi, tingimusel et säilib võrgustiku sidusus ja ökoloogiline toimimine.*

4. Rohevõrgustik jääb valdavalt maalise asustuse aladele. Linnalise asustuse alal saavad eksisteerida nii rohealad kui ka rohevõrgustik, mis võivad, kuid ei pruugi omavahel kattuda. Linnalise asustuse aladel ja nende läheduses on rohevõrgustikul lisaks ökoloogilisele funktsioonile oluline roll pakkuda elanikele vabaõhu puhkevõimalusi. Vajadusel rajatakse selleks väiksemahuliste ehitistena kõikide elanikkonnagruppide poolt kasutatavaid tegutsemispaiku, kus on oluline roll aktiivsetel liikumisviisidel.
5. Rohevõrgustiku alad jagunevad tugialadeks ja koridorideks. Algse metoodika (Sepp ja Jagomägi, 2002) järgi määratleti ka neutraal- ehk nullalad, mille sees edaspidi tuli laiendada ja mille alusel modifitseerida tugialasid ja ribastruktuure. N-ö nullalad on paljudes piirkondades jäänud rohevõrgustiku osadeks, kuid sihitud tegevusi nende kvaliteedi tõstmiseks ei ole tehtud. Seetõttu tuleb järgmise tasandi riigiplaneeringutes kaaluda lisaks sidususe ja ökoloogilise seisundi parendamisele nende alade hõlmamise otstarbekust ja alternatiivseid kasutusviise. Lisaks on vajalik riikliku seire- ja hindamissüsteemi kujundamine

rohevõrgustiku sidususe ja ökosüsteemide toimimise jälgimiseks.

### 3.6.2 Väärtuslikud maastikud

1. Väärtuslikke maastikke tuleb osana kvaliteetsest ruumist hoida ja kasutada maastikuväärtusi säilitades, et kanda edasi meie identiteeti ja kultuurilugu.
2. Väärtuslikel maastikel tehakse ruumiotsuseid konkreetsete maastike väärtuste säilimise vajadust silmas pidades ja eripära arvestades. Erinevate maakasutusviiside kooskasutusvõimaluste leidmiseks tuleb läbi viia maastikukeskne analüüs, mis näitab, kas on võimalik väärtuslikele maastikele kavandada ka teisi kaalukaid avalikes huvides vajalikke kasutusviise (nt taastuenergeetika). Mõju tuleb hinnata maastikule kui tervikule.
3. Väärtuslikel maastikel välditakse üldjuhul maastiku identiteeti, sidusust ja visuaalset tervikut kahjustavaid domineerivaid ehitisi. Avalikust huvist lähtuvat kooskasutust võib kaaluda juhul, kui see sobitub maastikku<sup>11</sup> ega vähenda selle väärtusi.

<sup>11</sup> Sobivus otsustatakse maastiku väärtuste keskse analüüsi alusel.

<sup>12</sup> Väärtuslikud põllumajandusmaad on planeeringutes määratletud lähtuvalt boniteedist (kõrgem Eesti või maakonna keskmisest) ja massiivi

4. Linnalises keskkonnas kujutavad väärtuslikud maastikud endast miljööväärtuslikke hoonestusalasid, looduskaitsealasid, vaatekoridore, parke või muinsuskaitsealasid.
5. Väärtuslike maastike käsitlemist täpsustatakse järgnevate riigi tasandi planeeringute koostamisel, mille käigus ajakohastatakse nende ulatust, väärtusi ja kasutuspõhimõtteid. Selle käigus kaalutakse ka rahvusmaastike määramise otstarbekust kui võimalust esile tõsta Eesti identiteedi ja kultuuriloo seisukohalt kõige olulisemaid maastikke.

### 3.6.3 Väärtuslikud põllumajandusmaad

1. Väärtuslikud põllumajandusmaad<sup>12</sup> hoitakse põllumajanduslikus kasutuses, et tagada toidutootmise võimekus ja toetada toidujulgeolekut, elurikkust ning maamajandust.
2. Vältitakse väärtuslike põllumajandusmaade ulatuslikku killustamist ehitustegevuse või muude püsivalt maad muutvate tegevuste poolt.
3. Toetatakse väärtuslike põllumajandusmaade ökoloogilist rolli, ergutades elurikkust toetavate põllumajandustavade kasutamist.

suurusest (reeglina 2 ha, osades üldplaneeringutes ka 1 ha). Hetkel puudub õiguslik alus, mis annaks täpsemad või senisest erinevad määratlemise kriteeriumid.

## 3.7 Asustuse arengut toetav kestlik liikuvus



Aastaks 2050 on tagatud head ühendused toimepiirkondade sees ja pealinna, regionaalsete ja piirkondlike linnade vahel. Raudtee on asustuse "selgroog", raudteejaamade ümbruse asulad on eelisarendatud. Asulad kujundatakse säästlikke liikumisviise toetavaks.

Igapäevaste liikumiste vähendamiseks paiknevad inimeste elukohad, teenused ja töökohad lähestikku. Arendatakse rahvusvahelisi ühendusi tagavaid transpordisõlmi. Liikuvustaristu kavandamisel arvestatakse lisaks majanduslikele ja regionaalsetele vajadustele ka riigikaitse vajadustega, tagades sõjalise liikuvuse, liitlasvägede vastuvõtu ja kriisiaegsete liikumiskoridoride toimepidevuse.

### 3.7.1 Liikuvuse üldised põhimõtted

1. Igapäevaste liikumiste vähendamiseks arendatakse linnu ja asulaid kompaktselt, hoides inimeste elukohti, teenuseid ja töökohti lähestikku (vt ka ptk 3.3).
2. Keskustes ja nende läheduses on esmatähtsad säästvad ja aktiivsed liikumisviisid (liikumine jalgsi, rattaga, ühistranspordiga).

3. Maalises asustuses kujundatakse liikumislahendused kombineeritult ja vajaduspõhiselt, võttes arvesse ka auto rolli, kuid soodustades võimalikult palju säästvaid liikumisviise.
4. Liikuvust kavandatakse toimepiirkondade põhiselt, st kohalike omavalitsuste piiride üleselt. Seejuures arvestatakse keskuste tagamaa ulatust ja keskus-tagamaa vahelisi liikuvusvajadusi. Lähimasse

#### Liikuvus linnades



suuremasse keskusesse<sup>13</sup> peab olema võimalik tagamaalt jõuda mõlemal suunal töö ja teenuste ajalise rütmiga sobivalt kuni tunniajase<sup>14</sup> ühistranspordi-sõiduga või erinevaid liikumisviise mugavalt kombineerides. Regionaalsetesse keskustesse, mis pakuvad enam kõrgema tasandi teenuseid ja töökohti, on vajalikud taktipõhised ühistranspordiühendused.

#### Liikuvus maapiirkondades



<sup>13</sup> Pealinn, regionaalsed linnad, piirkondlikud linnad

<sup>14</sup> Erisus on saartel, kus on mere ületamiseks vajalik pikem aeg.

5. Piirialadel toetatakse piiriüleseid ühendusi teenuste tarbimiseks ja töövõimaluste avardamiseks, samuti rahvusvahelise koostöö tugevdamiseks.
6. Pealinna ja regionaalsete linnade vahel tagatakse kiired ja kvaliteetsed ühendused, mis toetavad keskuste koostööd, Eesti mitmekeskuselise asustussüsteemi toimimist ja rahvusvahelist konkurentsivõimet.
7. Liikuvustaristu, eriti raudtee toimib asustuse selgroona. Eelisarendatud on nii raudteejaamade kui mujal piirkondades ühistranspordi peatuste lähialad.
8. Toetatakse eri liikumisviiside sidusat ühendamist, koondades taristut ja terminale ning tagades nende hea ligipääsetavuse jalgsikäidavas asularuumis.
9. Rahvusvahelisi ühendusi teenindavad olulisemad transpordisõlmed paiknevad eelkõige pealinnas. Ülemiste on Eesti peamine multimodaalne värav, kus on ühendatud lennujaam, rahvusvaheline raudteeliiklus ja ligipääs sadamale. Rahvusvaheliste ühenduste toimimist toetavad ka regionaalsed linnad ning mereäärsed keskused, nagu Paldiski ja Sillamäe.
10. Uue liikuvustaristu vajaduse kaalutlemisel lähtutakse sarnaselt maahõivehierarhiaale samm-sammulisest otsustusprotsessist:
  - a. olemasoleva nõudluse mõjutamine (mh läbi maakasutusotsuste);
  - b. olemasoleva taristu efektiivsema kasutuse planeerimine;
  - c. olemasoleva taristu parandamine, ümberehitamine või laiendamine;
  - d. märkimisväärsete uute kulutuste kaalumise uue liikuvustaristu rajamiseks.
11. Liikuvustaristu kavandamisel ja rekonstrueerimisel on esmatähtis vajadus- ja nõudluspõhisus. Arvesse tuleb võtta ohutust, ruumisäästlikkust, investeeringute mahtu ja kulutõhusust ning vähimat kahju looduskeskkonnale. Transpordikoridorid on mitme taristu kooskasutusruumid, luues eeldused nii liikuvus- kui digitaristu toimimiseks ja arenguks.
12. Uue liikuvustaristu kavandamisel tuleb terviklikult lahendada kõik liikumisviisid, sh jalakäijate ja jalgratturite ohutu liikumine. Nii parendatakse avaliku ruumi sidusust ning seeläbi asustuse ja teenuste elujõulisust Auto- ja raudteeliikluse taristu kavandamine ilma jalg- ja rattateede lahendusteta ei ole kooskõlas kestliku liikuvuse ega liiklusohutuse eesmärkidega.
13. Pikemas vaates kaalutakse täiendavalt Saaremaa püsiühenduse rajamise vajadust ja võimalikkust.
14. Üle-euroopalise transpordivõrgustiku ühe osana on pikemas perspektiivis kavas Tallinn-Helsingi tunneli väljaarendamine.
15. Suurematesse linnadesse rajatakse multimodaalsed liikuvuskeskused, mis integreerivad ruumis erinevad transpordiliigid ja -teenused (nt linnadevahelised bussiliinid, maakonna- ja linnaliinid, rongi-, lennu- ja laevaliiklus, samuti auto- ja rattaliiklus). Esmajärjekorras rajatakse need suurematesse linnadesse suunduvate rongiühenduste ja magistraalide äärde. Kohalikul tasandil rajatakse linna- ja vallasiseseid liikuvuskeskuseid, kus integreeritakse vähemaid transporditüüpe, kuid mille kaudu tagatakse head kiired ühendused peamiste sihtkohtadega. Lisaks uutele liikuvuskeskustele arendatakse olemasolevaid linnaruumiga hästi seotud multimodaalseid transpordisõlmi. Multimodaalsete liikuvuskeskuste kavandamisel pööratakse tähelepanu kiirete ja turvaliste juurdepääsude tagamisele kõigi liiklejagruppide jaoks ning parkimisvajaduse lahendamisele.
16. Tänavaid käsitletakse mitmeotstarbelise avaliku ruumina, mis lisaks liikumisele toetab inimeste viibimist, turvalisust, linnaloodust ja ühiskondlikku sidusust.
17. Tänavaruumi kujundamisel arvestatakse muuhulgas autonoomsete sõidukite, linnaõhustranspordi, alternatiivkütuste taristu ja kaasaegsete linnalogistika lahenduste ruumivajadustega, et tagada selge ja tõhus ruumikasutus.

### 3.7.2 Raudteed ja rööbastransport

1. Raudtee on asustuse ja transpordivõrgustiku "selgroog". Raudteejaamade ja mujal piirkondades ühistranspordipeatuste lähedased asumid on eelisarendatud. Tugevate keskuste (vt ptk 3.3.1) rongijaamade lähialale soodustatakse nii tiheda elamuehituse kui ka töökohtade tekkimist. Suuremad raudteejaamad toimivad transpordisõlmedena ja võivad olla ka logistika- ja ettevõtetusladad.
2. Rail Baltica kiire rongiühendus tagab Eesti ühendatuse Euroopaga. Mugavalt toimib Tallinn-Tartu-Valga-Riia-Vilnius rongiühendus ja parendatakse teisi olemasolevaid raudteeühendusi.
3. Rööbastransporti (tramm, kergraudtee) arendatakse läbimõeldult Tallinna ja Tartu linnapiirkondades (linnad ja lähivallad).
4. Pealinnas ja regionaalsetes linnades seostatakse reisiraudtee linnade ja linnapiirkondade ühistranspordivõrguga, luues vajadusel täiendavaid linnasiseseid peatuseid sihtkohtade juurde.
5. Ida-Viru linnastu linnade paremaks omavaheliseks sidumiseks tihendatakse kohalikku rongiliiklust, seostatuna muude liikumisviisidega.
6. Ajaloolised raudteejaamade hooned ja kompleksid on tugevad kohatunnetuse ja -mälu hoidjad. Endiste ja praeguste raudteepeatuste lähiümbruse ajaloolist hoonestust säilitatakse ning hoitakse kasutuses, vajadusel otsides võimalusi sinna uute funktsioonide majutamiseks. Lisaks raudteetranspordi jätkusuutlikkuse toetamisele panustab see elukeskkonna mitmekesisusse ja kohaliku identiteedi tugevdamise kaudu julgeoleku tagamise.

### 3.7.3 Rattaga ja jalgsi liikumine

1. Jalgsi liikumine on linnalises asustuses aastaringselt esimene eelistatud liikumisviis, mille järgi kohandatakse kogu ehitatud

keskkond. Sellel liikumisviisil on oluline roll ka maalistes keskustes kohalikel liikumistel ja ühistranspordiga kombineerimisel. Viimaseks on vajalik kombineerimise soodustamine, sh "pargi ja sõida" lahenduste loomisega ühistranspordipeatustes.

2. Jalgsi liikumine peab olema mugav ja ohutu ning moodustama sihtkohtade vahel sidusa võrgustiku.
3. Jalgsi ja kergliikuriga liikujate vajadusi käsitletakse eraldi. **Kasvamisega kohanevates piirkondades** kavandatakse liikumise põhisuundades jalgsi ja rattaga taristu eraldi.
4. Nii jalgsi kui rattaga liikumise taristu peab olema kasutatav kõikidele kasutaja- ja vanusegruppidele ning olema mugav, ohutu ja sidus. Järgida tuleb universaalse disaini põhimõtteid, kõrvalise abita peavad saama liikuda nii koolilapsed kui ka eakad, nii ratastooli, lapsekäru kui ka juhtkoeraga liikujad.
5. Eesti asulaid ja nende lähipiirkondi katab rattateede võrgustik, mis tagab taskukohase ja tervisliku liikumisvõimaluse. Esmatähtsad on asulate sisesed oluliste sihtkohtade (sh ühistranspordipeatused, töökohad, haridusasutused, olulisemad teenused) vahelised ühendused. Pikemate distantside läbimiseks on rattasõit sujuvalt ühendatud ühistranspordiga.
6. Jalgsi ja rattaga liikumise taristu peab arvestama liikuvuse trendide muutumisega, sh liiklusesse tulevate elektriliste rataste ja kaubaratastega ning ruumi jagamise vajadusega autonoomsete sõidukitega.

### 3.7.4 Maanteetransport

1. Uusi täiendavaid mastaapseid põhisuunalisi koridore põhimaanteedele ja tugimaanteedele ei kavandata. Olemasoleva teedevõrgu rekonstrueerimisel on esmatähtis turvaline ja hea ühendatus lähtudes nii linnadevahelisest liikumisest kui ka kohalikest liikumisvajadustest.
2. **Kahanemisega kohanevates piirkondades** kohandatakse teedevõrku vastavalt kasutusvajadusele. Samal ajal säilitatakse

julgeoleku ja territoriaalse toimepidevuse tagamiseks vajalik väiketeede võrgustik. Teedevõrgu arendamise ja korrashoiu otsused tehakse piirkondlikke eripärasid arvestades

3. Keskustevahelised ühendused on olulised nii reisijate kui kaubatranspordi jaoks. Lisaks on võtmetähtsusega Paldiski suund (sadam), Tapa suund (riigikaitse), ühendused energiasüsteemidega (sh perspektiivis meretuuleparkide taristuga).
4. Põhi- ja tugimaanteid tuleb käsitleda lisaks nn kaitsekoridoridena, mis peavad tagama ka riigikaitsele liikuvuse. Oluline on, et maanteetaristu rajatised (sillad, ristmikud, risted jne) omaksid piisavat kandevõimet rasketehnika liikumise tagamiseks.
5. Transpordikoridorides arvestatakse lisaks liikuvus- ja logistikafunktsioonidele ka elektroonilise side taristu vajadustega. Transpordikoridorid on mitme taristu kooskasutuse ruumid, luues eeldused nii liikuvus- kui digitaristu toimimiseks ja arenguks.
6. Asulates toimub liikumisruumi ümberkujundamine, et see arvestaks paremini jalakäijate ja ratturite vajadustega ning toetaks eri liikumisviiside tasakaalu. Vähendatakse sõiduautode parkimisnorme, et kasutada ruumi tõhusamalt ja tagada eluasemete taskukohasus.
7. Asulaid läbivad maanteed tuleb asula piires kavandada inimkeskse tänavaruumina, pidades silmas kvaliteetse ruumi aluspõhimõtteid. Hajaasustusega maapiirkonnas lähtutakse maantee kujundamisel maastikulisest tulenevast kontekstist.
8. Maapiirkondades soodustatakse sõidujagamist ja teisi paindlikke liikumislahendusi, mis aitavad parandada teenuste, töökohtade ja ühistranspordi kättesaadavust hajaasustuse tingimustes.

### 3.7.5 Veeliiklus

1. Säilib senine sadamate võrk. Juhul, kui tekib vajadus uute väikesadamate rajamiseks, kavandatakse need olemasolevatele asustusaladele (tiheasulatesse või nende lähedusse).
2. Suursadamad on nii multimodaalsed transpordisõlmed (mis peavad arvestama ka tulevikukütuste ruumivajadusega) kui ka logistika- ja ettevõtlusalad ning täidavad olulist rolli ka riigikaitstes.
3. Säilitatakse ja soodustatakse siseveekogude kasutamist liikumiskoridoridena.

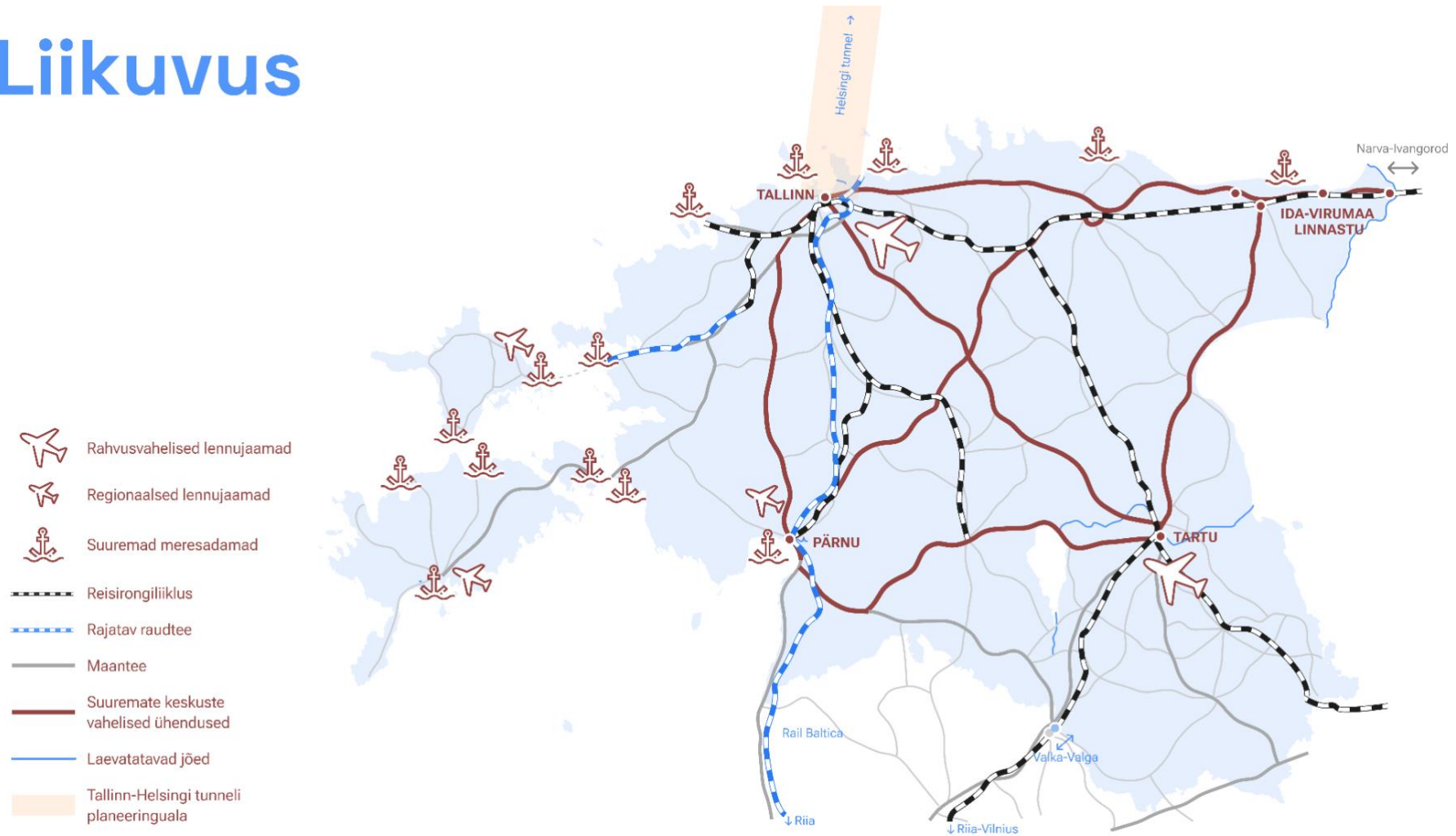
### 3.7.6 Õhuliiklus

1. Majanduse konkurentsivõime tagamiseks hoitakse Eesti lennuühendused toimivana.
2. Rahvusvahelised ühendused on esmatähtsad Tallinnas ja Tartus. Regionaalsed lennujaamad paiknevad Kuressaares ja Kärdlas ning toetavad piirkondlikku ligipääsetavust, laiapidset julgeolekut ja kriisivalmidust.
3. Arvestades ühenduvusvajaduste, tehnoloogiate ja lennundusturu võimalikku muutumist, säilitatakse olemasolev lennuväljade võrgustik ruumilise struktuurina.
4. Kaalutakse väiksemate lennuväljade kasutamist drooniõppeväljadena.
5. Lennuväljad on nii multimodaalsed transpordisõlmed kui ka logistika- ja ettevõtlusalad, kus muuhulgas arendatakse lennundussektori uusi ärisuundi (nt õhusõidukite hooldusettevõtlus).
6. Drooniliiklus saab logistika, julgeoleku, keskkonnaseire, kriisivalmiduse ja teenuste arengul oluliseks teguriks. Droonide stardi- ja maandumiskohad ning laadimispunktid tuleb kavandada täpsemates planeeringutes koos neid kasutatavate valdkondadega, nt logistikakeskuste, haiglate, tööstusalade, maapiirkondade teenuskorraldusega.

7. Planeeringu elluviimise kavva on lisatud õhuruumi ruumiline kontseptsioon, mis peab tagama drooniliikluse turvalise,

keskkonnasäästliku ja ühiskonnale kasuliku kasutuse, arvestades nii maismaa- kui ka elukeskkonna eripärasid.

# Liikuvus



Skeem 10. Liikuvuse arengusuunad.

## 3.8 Ruumisäästlik ja vastupidav tehniline taristu



Aastaks 2050 on taristuvõrgustikud ruumisäästlikud ja kliimakindlad, toetavad tasakaalustatud asustusstruktuuri ja ettevõtluse arengut. Taristu on kasutatav ka kriisiolukordades. Hajusalt toodetud taastuenergia kohapealne kasutus toetab tõhusat tarbimist ja kohalike

kogukondade energiasõltumatust. Tehnilise taristu kavandamisel tagatakse süsteemide vastupidavus, hajutatud ja dubleerimine, mis on eeldus elutähtsate teenuste ja riigikaitse süsteemide toimimiseks nii rahu-, kriisi- kui ka sõjaajal.

### 3.8.1 Üldised põhimõtted

1. Tõstetakse taristu kliima- ja kriisikindlust, kaitset küberrünnakute ja füüsiliste häirete vastu nii merel kui maismaal.
2. Oluline on erinevate taristuvõrgustike asukohtade maksimaalne ühendamine, et toetada säästlikku ja otstarbekat ruumi- ja maakasutust, sh kooskasutust teiste maakasutusviisidega (nt elurikka uudse kooslusega jäätmaal päikeseparki rajades maksimaalse elurikkuse säilitamine ja tõstmine). Soodustakse eri liiki tehnilise taristu ruumilist koondamist, ühiskasutust ja koordineeritud arendamist.

<sup>15</sup> Järgida tuleb põhimõtet, kus maapinnast kõrgemale rajatavad tehnovõrgud (elektri- ja sidekaablid teine teisele poole teed ning maagaasitorustik) rajatakse teemaa äärealadele ning sügavamat kaevikut ja laiemat tööala nõudvad tehnovõrgud (kaugküte, kanalisatsioon) paigutatakse teemaa telje lähedusse viisil, mis võimaldab ehitustöid ühe tee-elementi (jalgtee, sõidurada, haljasala) ulatuses.

3. Tehnilise taristu ruumiline areng põhineb tugevate keskuste asustusmudelil ja toetab eri piirkondade konkurentsivõime kasvu (vt Skeem 8 ja Skeem 9).
4. Uue tehnilise taristu kavandamisel kaalutakse esmalt, kas arenguvajadus on võimalik lahendada olemasolevat taristut kohandades.
5. Tehnilise taristu kavandamisel ja rekonstrueerimisel peab olema võimalikult ruumisäästlik.<sup>15</sup>
6. Tehnilise taristu nähtavat osa kujundatakse lähtuvalt kvaliteetse ruumi põhimõtetest.
7. Kasvav elektrivajadus (sh elektrisõidukite levik) nõuab kvaliteetset ja laialdast ülekandevõrgustikku. Arvestada tuleb maastikus domineeriva kõrgepingetaristuga, mistõttu on väljapaistvates asukohtades soovitud esteetiliselt nauditavad lahendused.

### 3.8.2 Energeetika

1. Energia tootmise ruumiline korraldus muutub – keskne tootmine taastumatutest ressurssidest Ida-Virumaal asendub mitmekesise ja hajusama kliimaneutraalse energiatootmisega ja -salvestusega üle Eesti. Taastuenergeetika arendamisel võetakse arvesse riigikaitse piiranguid. Hajus tootmine elavdab maapiirkondade ettevõtlust ja toetab nii asustuse säilimist **kahanemisega kohanevas** maalises asustuses. Välja arendatakse riiklik seiresüsteem avalduva tuuleparkide kumulatiivse mõju jälgimiseks<sup>16</sup>.

<sup>16</sup> Jälgimisel tuleb arvestada nii elusloodusele avalduvate mõjudega kui tervisemõjudega.

2. Energia tootmine põhineb erinevatel allikatel (vt Skeem 11). Sihiks on, et aastal 2040 kaetakse kogu Eestis tarbitav elektrienergia puhta elektrienergiaga, mille tootmiseks sobivad tuule- ja päikesepargid, biomassi kasutavad koostootmisjaamad, taastuvgaasi kasutavad elektrijaamad, tuumajaam. Aastaks 2050 on eesmärk kogu energiavajadus tagada peamiselt kodumaiste ressurssidega ning minna üle puhta energiaga majandusele.
3. Juhitava energiatootmise tagamiseks nähakse võimalusena gaasielektriijaamade võrgustikku, mis kasutavad tulevikus kodumaist taastuvgaasi.
4. Energiajulgeoleku tagamiseks kaalutakse eraldiseisvas riigi eriplaneeringu protsessis tuumaenergia kasutuselevõtu võimalikkust Eestis.
5. Varustuskindluse tagamisel ja elektrikaubanduse võimaldamisel mängivad olulist rolli rahvusvahelised elektriühendused (hetkel kolm ühendust Lätiga, kaks ühendust Soomega, planeerimisel mõlemas suunas üks täiendav ühendus).
6. Lisaks on eesmärgiks rajada Põhjamaade ja Balti riikide vaheline vesiniku ülekandetorustik.
7. Energiasüsteemi koormust vähendatakse madala energiatarbega hoonete kavandamise ja säästliku liikuvuse juurutamise teel.
8. Soodustatakse kogukonna poolt oma tarbeks toodetava ja tarbitava energiaga asumite (*positive energy districts*) kujundamist, kus hoonete kogutarbimisest suurem hulk energiat toodetakse kohapeal taastuvatest allikatest.
9. Küttevajaduse vähendamiseks on oluline hoonete rekonstrueerimine ja puhta energiaga soojusvarustusele üleminekuks soojussalvestuse, heit- ja keskkonnasoojuse kasvav kasutus

### 3.8.3 Gaasivõrgustik

1. Gaasitaristut kasutatakse lisaks gaasiülekandele kliimanetraalses energiasüsteemis biometaan ja sünteetiliste gaaside ladustamiseks ja transportimiseks.
2. Edendatakse kodumaise biometaan, sünteetiliste gaaside ja rohevesiniku tootmist.

### 3.8.4 Sidevõrgustik

1. Elektroonilise side kättesaadavus on ühiskonna toimimise baaseeldus, mille tähtsus kasvab proportsionaalselt avalike ja erasektori teenuste digitaliseerumisega. Elektroonilise side taristu toetab strateegiliselt Eesti digiühiskonna arengut, majanduse konkurentsivõimet, avalike teenuste toimimist ning riigi julgeolekut ja kriisivalmidust. Planeerimisel lähtutakse eeldusest, et kvaliteetne sideühendus on elutähtis teenus.
2. Siht on tagada aastaks 2030 gigabiti-kiirusel põhinev lairibaühendus kõigile majapidamistele ja ettevõtetele. Eesmärgina on tagada 5G kõikjal asustatud piirkondades ja peamistel transpordikoridoridel. Toimub täielik üleminek kaasaegsetele tehnoloogiatele nagu valguskaabel ja uue generatsiooni mobiilsidevõrgud, millega kaasneb vananenud ning ebaefektiivse vaskvõrgu ja varasemate põlvkondade mobiilsidetehnoloogiate väljalülitamine. Eelduslikult tähendab see mobiilsidemastide tihendamist.
3. Sidemastide ja võimalusel maakaablite rajamise vajadusega tuleb arvestada transpordi- ja tehnotaristu koridoride kavandamisel, et ühildada võrgustikke ja vähendada keskkonnajalajälge. Alama astme planeeringutes (maakonna- ja üldplaneeringud) määratakse sidetaristu asukohad ja reservmaad eelisarendatavatel aladel, tagamaks võrkude rajamise kiirus ja tõhusus.
4. Oluline on kiire internetiühenduse tagamine nii peamistes transpordikoridorides kui ka turutõrkepiirkondades, et soodustada ettevõtluse arengut, (kaug)töötamise võimalusi ja

leevendada kohapealset teenusvaegust. Võrgu kättesaadavuse tagamiseks tuleks kohalikel omavalitsustel planeerimisprotsessis reserveerida asukohad sidemastidele, lähtudes (sideettevõtjate) prognoositud katvuse vajadusest. Uute elamupiirkondade ja ärikvartalite planeerimisel ning olemasolevate tehnotrasside rekonstrueerimisel tuleb ette näha ja planeerida ruum kaasaegse kaablitaristu väljaehitamiseks.

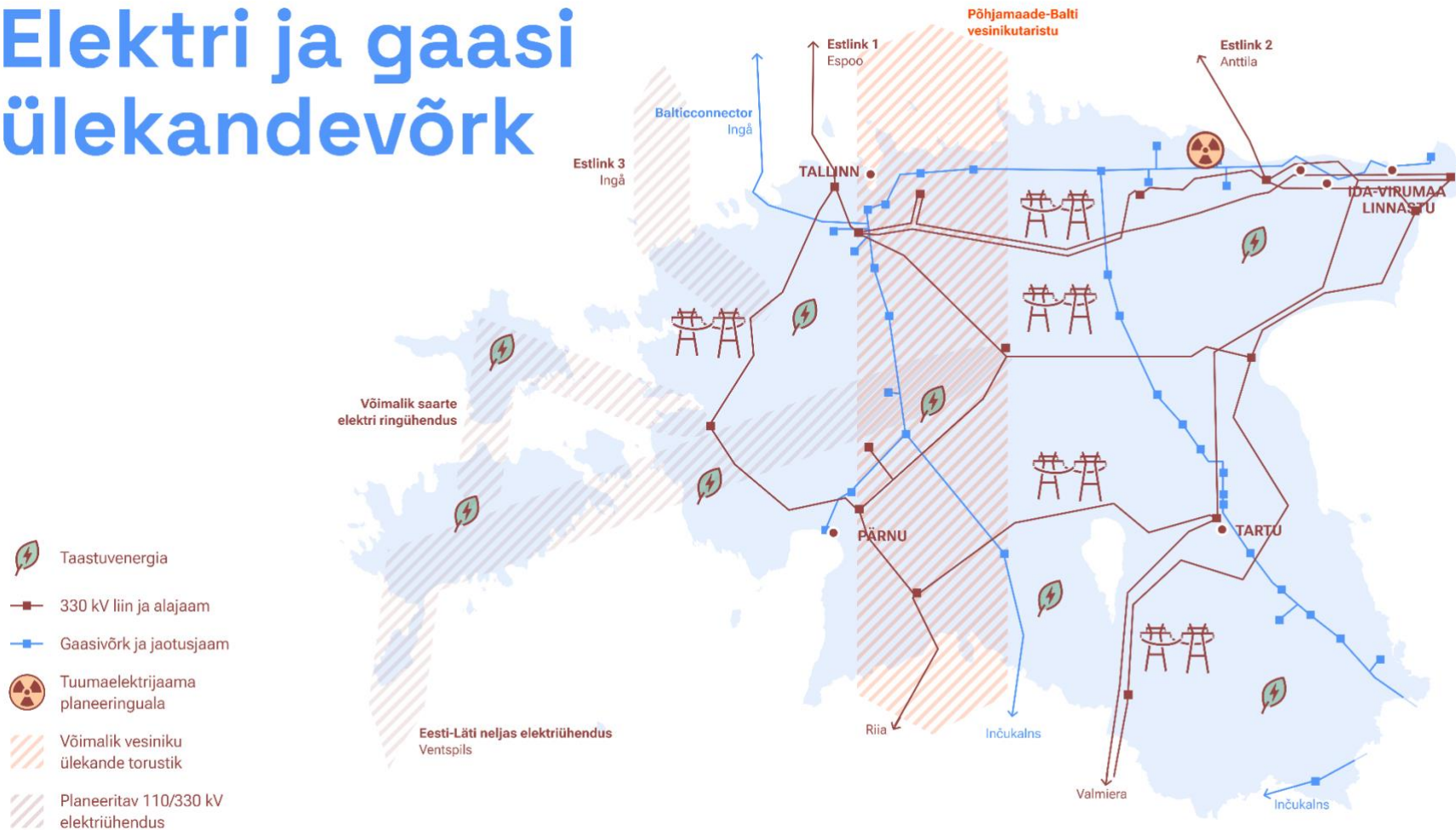
5. Suure energiatarbega andmekeskused ja kõrgjõudlusega andmetöötlusvõimekused on strateegiline digitaristu, mille asukohavalikul lähtutakse riigi julgeolekuhuvidest ja toimepidevusest. Eelistatakse asukohti, mis asuvad väljaspool kõrge haavatavusega piirkondi, tagades taristu geograafilise hajutatuse ja dubleerimise. Asukohtades peab olema tagatud kaasaegne sidevõrk, kindel ja kvaliteetne elektri-varustus, taastuvenergia kättesaadavus ning heitsoojuse ärakasutamise võimalus.
6. Arvestada tuleb piirkondliku andmesidemahu nõudluse järsu kasvuga kriisiolukordades ning tagada sidetaristu toimepidevus ja tihedus, mis on vajalik riikliku operatiivside toimimiseks avalike elektroonilise side võrkude baasil.
7. Eesti digitaalne vastupidavus toetub mitmekesistele ja turvalistele välisühendustele. Tagatakse strateegiliste mere- ja maapealsete sidekaablite ning nendega seotud maismaataristu kaitse ja arendamine. Planeerimisel eelistatakse lahendusi, mis tugevdavad Eesti ühendusi Euroopa ja globaalsete andmevõrkudega, tagades sideteede füüsilise hajutatuse ja dubleerimise riigiüleises taristuvõrgus.

### 3.8.5 Jäätmevaldkond

1. Ringlussevõtu osakaal tõuseb kõigis eluvaldkondades ja majandussektorites.
2. Jäätmejaamade võrgustik kujundatakse ümber ringmajanduskeskuste võrgustikuks lähtudes tugevate keskuste asustumudelist.

3. Soodustatakse ehitus- ja lammutusmaterjalide ringlust, toetades selektiivset lammutust ja materjalipankade ruumilist sidumist ehitus- ja renoveerimisvajadustega kahanevates piirkondades.
4. Pealinna, regionaalsete ja piirkondlike linnade jäätmetaristu järgib linnalise keskkonna eripära: linnakeskustes on remondi ja korduskasutuskeskused (ringmajanduskeskused), ääre- ja valglinnades biojätmete kääritus/kompostimine, piirkondlikult plastide peensorteerimine.

# Elektri ja gaasi ülekandevõrk



Skem 11. Elektri- ja gaasivõrgustiku arengusuunad

### 3.9 Tugev mere ja maismaa seos



Aastaks 2050 on toimivad mereala planeeringuga määratud Eesti mereruumi ja ranniku piirkondlikku eripära väljendavad n-ö meri-maismaa klastrid. Rannikupiirkondades on tasakaalus elukohad ja looduslad, väärtustatakse rannakultuuri. Toimivad ja mitmekesised sadamad on

asustuse oluliseks osaks ja rahvusvaheliste majandussidemete sõlmpunktiks. Tagatud on päästetegevust võimaldavad ligipääsud maalt merele ja merelt maale. Eesti mereala ja maismaa terviklikuks toimimiseks ühildatakse mereala planeering ja koostatakse üleriigiline planeering.

1. Eesti mereala planeeringus toodud suunised ja tingimused sätestavad reeglid merel ja merega funktsionaalselt seotud taristu arendamisel.
2. Sadamavõrgu arendamisel lähtutakse olemasolevast asustusest – uued sadamakohad rajatakse maksimaalselt inimasustuse lähedale. Mitmekesistatakse sadamate kasutust. Arendatakse keskkonnasõbralikele kütustele üleminekut võimaldavat elektritaristut.

3. Sadamaid hoitakse võimalikult avatuna ja jalgsikäidavana, väärtustades neid avaliku ruumi osana.
4. Rannikualade ja sadamate arendamisel arvestatakse lisaks majanduslikele ja keskkonnaeesmärkidele riigikaitseliste vajadustega, sealhulgas merelise liikuvuse, tõkestamise ja liitlasvägede vastuvõtuga.
5. Toetatakse mereala planeeringus kavandatud meri-maismaa klastreid (vt Skeem 12) maismaal paikneva taristu ja ühendustega.
6. Rannikuvööndis avalduvad kliimamuutused mitmete kasvavate riskidega (tormisus, üleujutused, rannikuerosioon), mida tuleb hinnata ja arvestada täpsemates planeeringutes ja ruumiotsustes.
7. Arvestada maalistes rannikupiirkondades asustuse eripära, kontrollides asustuse arenguid, eelistades avaliku huvi ja kasutusega funktsioone maismaa-mere seostes, sadama- ja muu rannikutaristut, puhkeotstarbeid.
8. Asustuse ruumilisel arengul lähtutakse esmasena mere-maismaa ligipääsude vajadusest, neid säilitades ja luues.

Oluline on asustuse säilimine suurematel saartel, kus on välja kujunenud aastaringsest elav kogukond ja nende saarte toimivad vee- ja õhustranspordiühendused ülejäänud Eestiga.



## 4 Elluviimisega kaasnevad mõjud

Planeeringulahenduse väljatöötamine ja selle elluviimisega kaasnevate mõjude hindamine<sup>17</sup> viidi läbi tihedalt seostatud protsessina. Selle tulemusel välditi eeldatavalt olulisi ebasoodsaid keskkonnamõjusid juba planeeringulahenduse koostamise käigus.

Mõjude hindamise käigus toodi välja, et planeering sisaldab arvukalt suuniseid, mis suunavad riigi arengut soodsas suunas. Siiski rõhutati, et reaalne areng ja konkreetset mõjud jäävad sõltuma pigem sellest, kui sihipäraselt suudetakse neid põhimõtteid ka praktikas järgida. Arvestades planeeringu üldistusastet, on oluline, et edasised (strateegilised) dokumendid sisaldaksid oluliselt konkreetsemalt eesmärke ning konkreetseid tegevusplaanide nende

eesmärkide saavutamiseks. Seetõttu esitati mõjude hindamise tulemusena soovitusi ka järgnevatele planeerimisetappidele. Elluviimiskavas on soovitusel alusel täpsustatud täpsema riigi tasandi planeeringute ülesandeid üldistatud viisil. Samuti on lisatud kohustus täpsemate riigi tasandi planeeringute lähteseisukohtade koostamisel arvestada üleriigilise planeeringu mõjude hindamise soovitusi. Kõikide soovitusete ja mõjude hindamise tulemustega saab tutvuda mõjude hindamise aruandes (esitatud eraldi failina).

Alljärgnevalt antakse ülevaade mõjude hindamise töögrupi soovitusete arvestamisest planeeringulahenduse täiendamisel.

Nr	Soovitus	Soovitusel arvestamine
<b>Ettepanekud valitud stsenaariumite kombinatsiooni (B+C) positiivsete mõjude võimendamiseks</b>		
1	Rõhutada planeeringu seletuskirjas/elluviimise kavas, et edasine tasakaalustatud, pealinnastumise pidurdamisele keskenduv ruumiline areng peab keskenduma teguritele, mis asustust kõige enam mõjutab – regionaalne majandusareng ja töökohad ning liikuvusvõimalused	Teema juba sisaldub piisaval määral planeeringulahenduses. Töökohad ja majandusareng kajastub nii seletuskirja ptk-s 3.3.1 kui ka ptk-s 3.5. Liikuvusühendused nii toimepiirkondade sees kui linnade vahel on toodud seletuskirja ptk-s 3.7.
2	Täpsustada planeeringu seletuskirjas asustuse rollijaotust, mis tooks välja kümne toimepiirkonna keskuse kui majanduse arenguveduri rolli. Eesmärk on tugevdada neid funktsioone, mida väiksemates maakonnakeskustes paratamatult ei ole või on minimaalses määras (teadus-arendustegevus, innovatsioon,	Soovitus on seotud visioonilahenduse järgse lähenemisega. Suurte ja väikeste maakonnakeskuste erisus kajastub Skeem 9, selle suurem rõhutamine ei ole põhjendatud.

<sup>17</sup> Nii keskkonnamõju hindamise ja keskkonnajuhtimissüsteemi seaduse järgne keskkonnamõju strateegiline hindamine kui planeerimisseaduse kohane asjakohaste mõjude hindamine

Nr	Soovitus	Soovitusega arvestamine
	tegevusaladelt mitmekesine ettevõtlus jne). Sel viisil selgineb, et väiksematel keskustel "ei võeta midagi ära".s	
3	Täiendada planeeringulahendust (või elluviimise kava) mõttekäiguga, mis selgitab, et valitud lahendus eeldab, et suurema võimekusega keskused peaksid elukeskkonna ja teenuste arendamisega toime tulema valdavalt ilma riikliku regionaalpoliitilise toeta. Seetõttu jääb selleks ülesandeks rohkem regionaalpoliitilisi vahendeid väiksematele keskustele, millele tuleks planeeringu elluviimise kavas eraldi tähelepanu pöörata.	Keskuste rollijaotus on üheks aluseks avalike vahendite läbimõeldumale kasutusele ning valdkonnapoliitikate ruumiotsustele. Üksikasjalikum regionaalpoliitiliste suuniste andmine ei kuulu üleriigilise planeeringu ülesannete hulka.
4	Elukeskkonna säilitamine väikelinnades ja maapiirkondades eeldab liikuvusteenuste arendamist kümne toimepiirkonna muustris, mh on vajalikud taktipõhised ühendused väikelinnadest keskusesse, mis pakub elanikele enam töökohti. Seda vaatenurka tuleks planeeringu seletuskirjas ja elluviimise kavas rõhutada.	Põhimõte on lisatud seletuskirja ptk 3.7.

#### Bioloogiline mitmekesisus

5	Tuua planeeringu seletuskirjas selgelt esile vajadus määratleda riiklikul tasandil olulised rohevõrgustiku elemendid, nende eesmärgid ja säilimiseks vajalikud tingimused. Rohevõrgustiku alusuuring tõi esile, et vastutus rohevõrgustiku toimimise eest on ebaselge ning killustunud kohalike omavalitsuste tasandile. Planeeringu seletuskirjas/elluviimise kavas on soovitatav täpsustada riigi ja kohaliku tasandi rollijaotus ning seada eesmärgiks määratleda nt regionaalsete või piirkondlike teemaplaneeringute abil riiklikult olulised rohevõrgustiku elemendid, mille toimimise tagamine on eeskätt riigi vastutus. Selline selgus looks aluse ühtsemaks ruumiliseks käsitlemiseks ja vastutuse tegelikuks kandumiseks. Oluline on määratleda, millised riigitasandi elemendid on kriitilise tähtsusega ja nõ ülejäänud võrgustiku selgrooks. Nende alade eesmärk ei tohiks olla vaid senise ökoloogilise seisundi säilitamine, vaid võrgustiku	Koostöös Kliimaministeeriumiga on jõutud seisukohale, et tasandite eristamine ja riikliku tähtsusega rohelise võrgustiku eristamine ning planeeringusse lisamine ei ole otstarbekas. Riigi huvi on toimiv ja sidus rohevõrgustik. See tähendab, et ükski element ei ole teisest olulisem, kui see panustab võrgustiku sidususse. Kahetasandiline (riiklik ja KOV-i) rohevõrgustik tekitaks märkimisväärset haldussegadust ja suurendaks halduskoormust. Sellise süsteemi loomisel tuleks selgelt jaotada õigused ja kohustused iga rohevõrgustiku elemendi puhul. Tänaseks päevaks on üle-Eestiliselt välja kujunenud ühtne, terviklik roheline võrgustik, mille tingimused on määratud maakonna- ja üldplaneeringutega. Kuigi varasemates maakondade teemaplaneeringutes "Asustust ja maakasutust suunavad keskkonnatingimused" on riikliku ja kohaliku tähtsusega rohevõrgustiku elemendid eristatud, on üldplaneeringutes tasemed ühtlustatud. Varasema, tasandeid eristava lähenemise juurde
---	--	---

Nr	Soovitus	Soovitusega arvestamine
	<p>toimimiseks hädavajaliku kvaliteedi tagamine, mis eelduslikult tähendab esinduslikku ökoloogilist seisundit.</p>	<p>tagasipöördumine ei ole otstarbekas ka seetõttu, et riigi vaates mastaapsemad rohevõrgustiku tugialad kattuvad üldreeglina kaitsealadega, kus tingimused üksikasjalikult ja kohapõhiselt sätestatud kaitse-eeskirja ja -korraga. Lisaks on praegusel hetkel käimas mitmeid paralleelseid protsesse, mis toovad rohevõrgustiku temaatikas selgust. Läbi planeeringute koostöömääruse on kavas anda kliimaministeriumile ja keskkonnaametile ning MARU-le rohevõrgustiku teema kooskõlastamise õigus. Seeläbi selgineb riigi roll rohevõrgustiku toimimise tagamises. Väljatöötamisel on kaardirakendus, mis annab selge ülevaate kehtivate rohevõrgustiku tingimuste kohta üle-eestiliselt. Seetõttu tekitaks tasemete juurde tagasipöördumine pigem halduskoormust juurde. Üleriigilise planeeringu elluviimise kava näeb ette täpsemate riigi tasandi planeeringute koostamise eelkõige arendussurvega toimepiirkondades (eeldatavalt maakonnaplaneeringud). Üheks teemaks nendes planeeringutes on rohevõrgustiku ülevaatamine ja vajadusel muutmine, et arvestada üleriigilise planeeringu põhimõttega tagada rohevõrgustikus nii sidusus kui ökoloogiline kvaliteet. Eelnõu juures olnud elluviimiskava mustand on täiendamisel, mh on täpsustamisel ka järgmise tasandi riigiplaneeringute ülesanded. Seni, kuni uusi täpsemaid riigi tasandi planeeringud koostatud ei ole, jääb kehtima üldplaneeringutega kavandatud rohevõrgustik.</p>
6	<p>Riikliku seire- ja hindamissüsteemi kujundamine rohevõrgustiku ja ökosüsteemide toimimise jälgimiseks. KSH soovib planeeringu seletuskirjas/elluviimise kavas anda konkreetne suunis riikliku seiresüsteemi loomiseks, mis võimaldaks jälgida rohevõrgustiku ja ökosüsteemide seisundit ning sidusust ajas. Selleks on otstarbekas kasutada näiteks Keskkonnaagentuuri ELME projektide raames välja töötatud ökosüsteemide seisundi- ja sidususe indikaatoreid, mis võimaldavad kvantitatiivselt hinnata rohevõrgustiku funktsioneerimist ja siduda see planeerimissüsteemiga.</p>	<p>Seiresüsteemi vajadus on lisatud seletuskirja ptk 3.6.1.</p>

Nr	Soovitus	Soovitusega arvestamine
7	<p>Kohanduva seiresüsteemi kujundamine tuuleparkide kumulatiivsete mõjude jälgimiseks. Planeeringu seletuskiri/elluviimise kava võiks anda suunise riikliku seiresüsteemi loomiseks, mis võimaldaks süstemaatiliselt jälgida tuuleparkide kumulatiivset mõju elusloodusele. Eesmärk on hinnata ja juhtida pikaajalisi mõjusid peamistele tundlikele liigirühmadele, nagu linnud ja nahkhiired. Seire tuleks üles ehitada kohanduva seire põhimõtetel, mis tähendab, et kogutud andmete ja eelnevalt määratletud olulise mõju piirmäärade põhjal oleks võimalik rakendada täiendavaid meetmeid.</p>	<p>Suunis on lisatud seletuskirja ptk 3.8.2.</p>
8	<p>Väärtuslike põllumajandusmaade ökoloogilise rolli esiletõstmine. Planeeringu seletuskirjas võiks täiendada väärtuslike põllumajandusmaade käsitlust, rõhutades nende olulist võimalikku potentsiaali toetada maastiku sidusust ja ökoloogiliste koridoride kujunemist ning vajadust seda senisest paremini rakendada. Soovitav on ergutada elurikkust toetavate põllumajandustavade (nt niidukoosluste säilitamine, põlluservade ja maastikuelementide hoidmine) rakendamist.</p>	<p>Seletuskirja ptk 3.6.3 on täiendatud.</p>
9	<p>Metsamajanduse ja rohevõrgustiku seoste käsitlemine. Juhul, kui hetkel Kliimaministeeriumi poolt väljatöötav õigusakt ei käsitle metsamajanduse teemat, võiks planeering anda suunised metsamajanduse ja rohevõrgustiku seoste küsimusel lahendamiseks, kuna ligikaudu kolmveerand Eesti metsadest paikneb rohevõrgustikus. Soovitatav on lisada elluviimise kavva analüüsi koostamine, kuhu kaasatakse metsaökoloogid ja metsamajanduse eksperdid, samuti sotsiaalmajanduse ja rekreatsiooni valdkondade eksperdid, et määratleda metsamajanduse ja ökoloogilise sidususe ühised põhimõtted ning vältida rohevõrgustiku elementide ülemäärast raiet või vastupidi ebamõistlikke piiranguid.</p>	<p>Teema on lisatud elluviimise kavva täpsema riigi tasandi planeeringu koostamisele vajaliku eelneva tegevusena.</p>

Natura 2000

Nr	Soovitus	Soovitusega arvestamine
10	Mõjude hindamine soovitab täiendada planeeringut suunisega, et Natura 2000 võrgustikku käsitletakс riiklikult olulise rohevõrgustiku määratlemise lähtekohana, millele tuginedes määratletakse võrgustiku kriitilise tähtsusega elemendid ja siduskoridorid. Selline käsitlus aitaks vältida kaitsealade isoleerumist ning tugevdaks üleriigilise rohevõrgustiku sidusust ja toimivust.	Elluviimiskavas on soovituse alusel täpsustatud täpsema riigi tasandi planeeringute ülesandeid.
<b>Pinnas, sh muld</b>		
11	Rõhutada planeeringu seletuskirjas täiendavalt maahõive hierarhia rakendamist piirkondades, kus pruunalade hulk on piiratud ja arendussurve suur.	Lisatud on täiendus ruumipoliitika aluspõhimõtetesse.
<b>Jäätmete ja ringmajandus</b>		
12	Nõuda uusarendustes detailsemate planeeringute ja lubade menetluse käigus minimaalset jäätmeruumi standardit, mis mahutab liigiti kogumise taristu (sh biojäätmед, pakendijäätmед, paberijäätmед, võimalusel tekstiil); tagada teenindusligipääs ja müra- ning lõhnaleevendus.	Nõue kajastub osaliselt juba hetkel jäätmeseaduses, osaliselt jõustub seadusemuudatustena lähiaastatel. Täpsemad suunad seavad omavalitsused jäätmekavadega, mis viiakse jäätmereformi nõuetega kooskõlla. Üleriigilise planeeringu täpsusastmes põhimõtte lisamine ei ole vajalik.
13	Siduda planeeringus suuremate linnaliste keskuste arendamine ringmajanduse taristuhierarhiaga: linnatuumikutes remondi ja korduskasutuskeskused (ringmajanduskeskus), linnaäärtes biojätmete kääritus/kompost, piirkondlikult plastide peensorteerimine; ette näha vastava tööstusmaa ja tehniliste koridoride kavandamist, seejuures võttes arvesse tööstussümbioosi võimalusi.	Seletuskirja ptk 3.8.4 on täiendatud.
14	Soodustada ehitus- ja lammutusmaterjalide ringlust, toetades selektiivset lammutust ja materjalipankade ruumilist sidumist ehitus- ja renoveerimisvajadustega kahanemispiirkondades.	Seletuskirja ptk 3.8.5 on täiendatud.
15	Seirata planeeringu elluviimisel ringlussevõtu määra (eriti bio-, plast-, tekstiiljätmete), plastijätmete EL-välise ekspordi mahtu ja siseriiklike võimsuste kasutusastet ning tagastus- ja kogumispunktide kättesaadavust tihe- ja hajaasustuses.	Tegemist on üleriigilise planeeringu jaoks liialt detailsete mõõdikutega.

Nr	Soovitus	Soovitusega arvestamine
<b>Kliimamuutused</b>		
16	Sätetada üleriigilise planeeringu suunise alusel linnalistes planeeringutes rohenõuded, sh täisehituse piirmäärad ja läbilaskvate pindade kasutamise tingimused minimaalse nõudena, et tagada kuumuse ja sademevee riskide vähenemine asustuse tihendamisel.	Nõuete kaalumise kohustus on lisatud täpsema riigi tasandi planeeringu ülesandeks.
17	Täiendada seire raamistikku näitajatega, mis kajastavad kliimaga seotud suuniste rakendumist, sealhulgas kompakse asustuse rakendumist, pruunalade kasutuselevõttu ning linnaliste rohenõuete ja läbilaskvate pindade tegelikku kasutamist.	Seireraamistik on täpsustamisel, osaliselt sisalduvad seireuuringus väljapakutud taustamõõdikutes.
<b>Inimese tervis, sotsiaalsed vajadused ja vara</b>		
18	Kaaluda planeeringus selgemat rõhuasetust linnade tihendamisel sellele, et tihendamisel peab samuti järgima maahõive hierarhiat (st vältima esmajärgus looduslike alade ja rohealade arendamist). Linnades tuleb eelistada olemasolevate ehitatud alade intensiivsemat kasutuselevõttu ja pruunaladesid ümberkujundamist kujundada. Tihendamine peab käima koos rohevõrgustiku rohetaristu ja sademeveelahenduste sidusa käsitlemisega ning elurikkuse tõstmisega.	Ruumipoliitka aluspõhimõtte maahõivehierarhia juurutamine on läbiv kõikides teemades. Täpsemaid lahendusi saab välja töötada maakonnaplaneeringute, teema lisatakse maakonnaplaneeringute koostamisel kaalutava ülesandena elluviimiskavva.
19	Tuua planeeringu tekstis täpsemalt esile väikekeskuste ja äärealade sidususe põhimõtte, et rõhutada teenustele ja liikumisvõimalustele tuginemise olulisust ka kahanemipiirkondades. Tegemist ei ole uue ülesandega planeeringule, vaid täpsustusega, mis vähendab riski, et äärealade teemad jäävad planeeringu üldise loogika varju.	Seletuskirja ptk 3.7 on täiendatud.
20	Selgitustes ja planeeringu seletuskirjas rõhutada, et väljapakutud kümne toimepiirkonna mudel on riigipoolne garantii kahanemistrendi jätkudes sotsiaalselt õiglase ruumi kujundamisel ja teenuste tagamisel.	Planeeringulahendus on muutunud, eritasandiliste tugevate keskuste mudel sobitub väljatoodud mõjuvaldkonnaga paremini.
21	Tuua planeeringu seletuskirjas selgemalt välja sotsiaalse sidususe parendamise vajadus elukeskkondade mitmekesistamisel,	Seletuskirja ptk 3.4 on täiendatud.

Nr	Soovitus	Soovitusega arvestamine
	rõhutades sotsiaalsete gruppide suhtluseks sobiva avaliku ruumi kavandamise olulisust.	
22	Kaaluda kümne linna pendelrände seiramist ühe mõõdikuna (sh selle ulatust), kuna see väljendab kümne tugeva linna mudelis töökohtade pakkumise võimekust ja seeläbi ühte tahku keskuste majanduslikust tugevusest.	Planeeringulahendus on muutunud (10 linna asendunud tugevate eristasandiliste keskustega), mistõttu ei ole soovitus asjakohane.
23	Planeeringu elluviimiskavas kaaluda kas maahõive hierarhia juriidilisel juurutamisel kahanevate piirkondade puhul kontseptsiooni rakendamisel võivad vajalikud olla leevendavad erisused.	Seletuskirja ptk <b>Error! Reference source not found.</b> on täiendatud.
24	Laiendada ptk 3.8.2 välja toodud soovitust ja kohanduva seiresüsteemi kujundamisel tuuleparkide kumulatiivse mõju jälgimiseks arvestada ka kumulatiivsete tervisemõjudega.	Seletuskirja ptk 3.8.2 on täiendatud.
<b>Kultuuripärand ja kultuuriline identiteet</b>		
25	Tuua planeeringus selgemalt välja, et ruumikonkurentsi tingimustes on oluline, et eelisarendatavate alade kasutuselevõtmine (nt pruunalade kasutamine) ei toimuks kultuuripärandi arvelt, vaid eelisarendatavatel aladel on esmatähtis konkreetse pärandobjekti või ala väärtuste (nt ajaloolised kihistused, ajastutruu hoonestus vm objektile iseloomulike joonte) säilitamine.	Teema sisaldub piisavas üldistusastmes ruumipoliitika põhialustes.
26	Tuua ptk-is 3.4 Pärandikeskne areng välja, et pärandikesksus hõlmab laiemalt ka teisi objekte (nt pärandkultuuriobjektid, maaehituspärand, arheoloogiatundlikud alad, looduslikud pühapaigad, militaarobjektid) ning pärandiga tuleb arvestada laiemalt ka linnalisest või kompaktsest asustusest väljaspool (nt transpordi- või energiataristu kavandamisel). Analoogse suunise võib välja tuua ka otseselt järgmise tasandi planeeringutele antavate suuniste seas.	Ptk 3.4 kasutatakse mõistet "kultuuripärand".

Nr	Soovitus	Soovitusega arvestamine
27	Laiendada mõjude hindamise aruande ptk-s 4.1 välja toodud soovitus ja kohanduva seiresüsteemi kujundamisel tuuleparkide kumulatiivse mõju jälgimiseks arvestada ka kumulatiivsete mõjudega pärandile.	Kumulatiivse mõju hindamise kohustuse kaalumise lisatakse üldistatud kujul täpsema riigi tasandi planeeringu ülesannetesse koostamisel olevas elluviimiskavas.
28	Erinevate regionaalsete kultuuriruumide hoidmist Eesti äärealadel ja kahanevates piirkondades toetavad meetmed, mis on välja toodud mõjude hindamise aruande ptk-s 4.8 sotsiaalsete vajaduste ja sidususe mõju hindamisel, mistõttu ettepanek on nendega arvestada kui mitut eesmärki täitvate soovitustega.	Kultuuriruumide erisuse hoidmisega on planeeringulahenduse kujundamisel jooksvalt arvestatud.
<b>Maastikud</b>		
29	Täiendavalt kaaluda, kas väärtuslike maastikena määratud tööstusmaastikel on domineerivate ehitiste kavandamine lubatud.	Põhimõte on tekitanud segadust – ka kirikutornid on domineerivad ehitised. Üleriigilise planeeringu ühe läbiva põhimõttena määratletud kooskasutuse soodustamiseks on vajalik paindlike põhimõtete määramine. Tööstusmaastikul võib juba esineda domineerivaid ehitisi, mistõttu on ka kohapealne väärtuspilt kohane. Kuna domineerivate ehitiste keeld väärtuslikel maastikel tekitab mitmeid küsimusi avalikustamise käigus, on seletuskirja ptk 3.6.2 p 2 sõnastust muudetud.
30	Kaaluda, kas planeeringulahenduses on vajalik täpsustada, milliseid riiklikult olulisi domineerivaid objekte ja milliste kriteeriumite alusel on siiski võimalik väärtuslikele maastikele vältimatul vajadusel kavandada (st sõnastada ptk 3.6.2 tingimus 2 erandid täpsemalt).	Domineerivate ehitiste osas kaalutakse detailsemate suuniste andmise vajadust täpsema riigi tasandi planeeringus, see tuuakse välja koostamisel olevas elluviimiskavas.
31	Täpsustada, et väärtuslike maastike ptk 3.6.2 põhimõte nr 3 peab silmas nn mitte-domineerivaid ehitisi, mis on kaalukast avalikust huvist lähtuvalt vajalikud. Vastasel juhul tekib vastuolu põhimõttega nr 2, mis domineerivaid ehitisi ei luba.	Kuna domineerivate ehitiste keeld väärtuslikel maastikel tekitab mitmeid küsimusi avalikustamise käigus, on seletuskirja ptk 3.6.2 p 2 sõnastust muudetud. Muudatused selgitavad ka erandjuhul domineerivate ehitiste lubamist, mistõttu vastuolu järgmise punktiga puudub.
32	Sõnastada planeeringus selgemalt põhimõte, et järgmise tasandi planeeringute ülesandeks on määrata väärtusliku maastiku piires vajadusel täpsemad väärtuslikud alad ning nendele lähtuvad tingimused (nt miljöalad, vaatekoridorid jms).	Elluviimiskavas on soovitusel alusel täpsustatud täpsema riigi tasandi planeeringute ülesandeid.

Nr	Soovitus	Soovitusega arvestamine
33	Toetada rahvusmaastike määramist riigi tasandil. Tuua elluviimiskavas välja rahvusmaastike määramise edasine käik, tagamaks läbipaistev ja võrreldav käsitlus kogu riigis. Tugevdada riigi rolli väärtuslike maastike hoidmisel. Riik saab toetada väärtuslike maastike säilimist juhendite, alusandmete-inventuuride, seire ja koolituste kaudu, et KOV-idel oleks tugevam kompetents väärtuslike maastike käsitlemisel.	Rahvusmaastike teema on lisatud elluviimiskavva täpsema riigi tasandi planeeringu ülesandena.
34	Täiendada planeeringu seletuskirja selle osas, et tuginedes väärtuslike maastike uuringule on väärtuslike maastike käsitlust kontseptuaalselt laiendatud – kui varem hõlmasid väärtuslikke maastikke kuni ajaperioodini ca 1950. aastad, siis edaspidi käsitletakse ka perioodi 1950. aastatest tänapäevani (st enam ka militaar- ja tööstuspärandit).	Vastav täpsustus on toodud välja elluviimiskavas täpsema riigi tasandi planeeringu ülesandena.
<b>Majanduskeskkonna elujõulisus ja regionaalne tasakaalustus</b>		
35	Kaaluda täiendavalt, 2026. aasta alguses tehtud muudatused planeeringulahenduses, sealhulgas loobumine 10 vedurlinna kontseptsioonist, on põhjendatud.	Muudatus tehti planeeringu eelnõu koostamise käigus saadud tagasiside põhjal. „10 vedurlinna toimepiirkonna“ käsitlus asendati tugevate keskuste arengumudeliga, mis võimaldab kirjeldada Eesti asustussüsteemi paindlikumalt ning arvestada paremini piirkondade erinevaid arengueeldusi. Uus lähenemine aitab vältida olukorda, kus osa maakonnakeskusi või teisi olulisi piirkondlikke keskusi jääksid arengumodelis põhjendamatult tagaplaanile. Planeeringu eesmärk tugevdada regionaalseid keskusi, parandada piirkondlikku tasakaalu ning pidurdada pealinnastumise negatiivseid mõjusid ei muutunud.
36	10 toimepiirkonnal põhineva asustuse arengumudeli elluviimisega kaasnevate ebasoodsate mõjude vältimiseks väikelinnade ja maapiirkondade elanikele peab esmatähelepanu pöörama nende piirkondade elanike liikumisvajaduste rahuldamisele. Planeeringulahenduses tuleks selgemalt välja tuua transpordivõrgustike ja liikuvuskorralduse sellesuunaline suunitlus.	Kuigi 10 toimepiirkonnal põhineva asustuse arengumudelid on praeguseks loobutud, on rõhutatud toimepiirkonna põhiseislikku liikuvuskorraldust.

Nr	Soovitus	Soovitusega arvestamine
37	Planeeringu rakendamisel tuleks ruumivisioon siduda valdkondlike arengutegevustega, mis aitavad piirkondlikku arendusvõimekust tõsta, vastasel juhul ei pruugi planeeringu ruumiline lahendus ja sellega kaasnevad positiivsed mõjud realiseeruda.	Soovitust rõhutatakse koostamisel olevas elluviimiskavas – seosed strateegiliste arengudokumentide, valdkondlike arengukavadega.
38	Täpsemate riigi tasandi planeeringute koostamisel on vajalik hinnata, kas ruumilised otsused on kooskõlas piirkonna tegeliku rahvastikusuunaga, et vältida lahendusi, mis eeldavad kasvutrendi kahanemise tingimustes.	Elluviimiskavas on soovitusel alusel täpsustatud täpsema riigi tasandi planeeringute ülesandeid.
39	Uute elamu- ja ettevõtlusalade kavandamisel on vajalik hinnata, kas asukohad tugevdavad või nõrgestavad piirkonna tööturu toimivust, et vältida lahendusi, mis hajutavad tööjõu kättesaadavust või pikendavad igapäevaseid liikumisi.	Elluviimiskavas on soovitusel alusel täpsustatud täpsema riigi tasandi planeeringute ülesandeid.
40	Ruumiliste otsuste tegemisel tuleks vältida arendusmustreid, mis nõrgendavad väikelinnade rolli kohaliku teenusruumi sõlmpunktidenä, sest see võib suurendada teenuste koondumise ja taristukulude kasvu.	Planeeringulahenduses rõhutatakse asustustüüpide erinevat rollijaotust, samuti teenuste erinevat jagunemist. Muuhulgas tuuakse välja väikelinnade roll.
41	Planeeringu rakendamisel on oluline tagada, et ruumivisiooni põhimõtteid kasutatakse järjepidevalt järgmistes planeeringutes ka kõrgema tasandi ruumiotsustes, et vältida vastuolulisi otsuseid, mis takistaksid tööjõu ja teenuste ruumilise jaotuse stabiliseerumist.	Teema kajastub üldistatult koostamisel olevas tegevuskavas.

## 5 Mõisted

Asustuse suunamine	Ruumi- ja planeerimisotsuste kaudu toimuv inimtegevuse, eeskätt elukohtade, töökohtade ja teenuste ning liikuvuse ruumilise paiknemise kujundamine.
Eelisarendatavad alad	Intensiivsemalt kasutatavad alad, kuhu asustus koondub ja kuhu võimalusel suunatakse avalikud investeeringud. Enamasti paiknevad hästi ligipääsetavatel asulate keskusaladel või ühistranspordi peatuste läheduses, kus on mitmesuguseid väärtusi ning potentsiaal säilitada teenused ja töövõimalused. Eelisarendatavateks aladeks ettevõtlike arendamisel on toimiva taristu ja teiste tööstusettevõtete läheduses paiknevad piirkonnad; asukohad, mis võimaldavad ruumi kooskasutust soosivat tööstussümbioosi; pruunalad ehk varasemas inimkasutuses olnud piirkonnad
Ennetusmaa	Riskijuhtimise eesmärgil kavandatud maa-ala, mille ülesanne on ennetada ja vähendada kuumalainete, põua, tuleohu või muude kliimarisikide mõjusid. See võib hõlmata ruumi planeerimist operatiivliikluse tagamiseks, evakuaatsiooni- või juurdepääsukoridoride säilitamist, veemahutite või kastmisvõimekuse ala, sademevee juhtimiseks, immutamiseks või äravoolu viibe tekitamiseks vajalikke võõndeid või muid kliimarisikide haldamiseks vajalikuks peetavaid maa-alasid. Ennetusmaa eesmärk on tagada kriitilised funktsioonid ja liikumisvõimalused, toetada operatiivteenuste töövõimet ning vähendada kahju ohuolukordades.
Kahanemisega kohanevad piirkonnad	Alad, kus rahvaarv kahaneb pikaajaliselt madala sündimuse, väljarände või vananeva elanikkonna tõttu ja majandusaktiivsus langeb. Ruumikasutust ja majanduskeskkonda peab kohandama väiksema elanike arvuga. <b>Kahanemisega kohaneva piirkonna</b> (kõige detailsemalt asustusüksuse täpsusastmes) tunnusteks on: <ul style="list-style-type: none"> <li>elanike arv, sh tööealise elanikkonna arv on vähenenud rohkem kui 10% viimase 10 aasta jooksul;</li> <li>elanikkonna vanuses 65+ osakaal on suurem kui 25%;</li> <li>tööhõive madalam Eesti keskmisest viimase 3 a jooksul;</li> <li>tühjade või alakasutatud hoonete osakaal üle 20%.</li> </ul> Ala tuleb käsitleda kahanemisega kohanevana juhul, kui täidetud on vähemalt kaks näitajat neljast. Sellistes piirkondades on eesmärgiks tagada olemasoleva elanikkonna elukvaliteedi säilitamine ja kohanemisvõime suurendamine, mitte tingimata rahvaarvu kasv. Piirkonna eripära tuleb arvestada regionaalpoliitiliste jm meetmete kavandamisel. Ruumilise arengu seisukohalt tähendab see: <ul style="list-style-type: none"> <li>avalike teenuste ja taristu optimeerimist vastavalt tegelikule vajadusele;</li> </ul>

	<ul style="list-style-type: none"> <li>▪ tühjenevate alade korduskasutust või järkjärgulist tagastamist loodusele;</li> <li>▪ olemasolevate keskustega sidususe tugevdamist ning;</li> <li>▪ kohaliku ettevõtluse ja kogukonna jätkusuutlikkuse toetamist.</li> </ul>
Kasvamisega kohanevad piirkonnad	<p>Alad, kus rahvaarv kasvab ja majandustegevus intensiivistub ning kus ruumi kavandamine peab tagama kasvuga toimetuleku.</p> <p>Eesmärgiks on kasvu kvaliteedi ja suunatuse juhtimine nii, et uued elamud, töökohad ja teenused tekiks kompaktselt, rohevõrgustikku ja loodusalasid säilitavalt ning taristut tõhusalt kasutades. Piirkonna eripära tuleb arvestada regionaalpoliitiliste jm meetmete kavandamisel.</p> <p>Ruumilise arengu seisukohalt tähendab see:</p> <ul style="list-style-type: none"> <li>▪ asustuse tihendamist olemasolevates keskustes ja hoonestusaladel;</li> <li>▪ kvaliteetse ja mitmekesise elukeskkonna arendamist (sh tähelepanu haljastusele);</li> <li>▪ liikuvuse ja taristu võimekuse suurendamist;</li> <li>▪ kliima- ja keskkonnamõjude ennetamist.</li> </ul> <p>Sellistes piirkondades on oluline ruumilises arengus vältida valglinnastumist, liigset maahõivet ja sotsiaalset kihistumist.</p>
Kerksuskeskus	<p>Kohaliku omavalitsuse või kogukonna toimepidev hoone, ruum või muu koht (selleks võib olla näiteks teisaldatav mobiilne varustatud inventariga konteiner, vabatahtlik päästekomando jne ), kus inimene saab kriisi ajal infot, nõu ja abi.</p> <p>Allikas: Päästeamet, <a href="http://www.rescue.ee">www.rescue.ee</a>.</p>
Kestlik ja kvaliteetne elukeskkond	<p>Multifunktsionaalne, turvaline, võrdseid võimalusi pakkuv, kergesti ligipääsetav, ressursse säästev ja majandustegevuse kestlikku arengut soodustav, neutraalse või positiivse keskkonnamõjuga, sh kliima- ja elurikkuse eesmärgi toetav, pärandit väärtustav, esteetiliselt meeldiv ja kuuluvustunde teket soodustav elukeskkond.</p>
Kliimakindlus	<p>Valmisolek, vastupanu- ja reageerimisvõime võimalikele lühi- ja pikaajalistele kliimamõjudele ning võime nende mõjudega kohaneda viisil, mis on kooskõlas kliimaneutraalsuse eesmärgiga ning energiatõhususe esikohale seadmise põhimõttega.</p>
Kodulähedased põhiteenused	<p>Igapäevaseks eluks vajalikud teenused, mis tagavad elanikele esmase toimetuleku ja osaluse ühiskonnaelus. Nende hulka kuuluvad näiteks alusharidus, põhiharidus, esmatasandi õendusabi, toidukauplus, posti- ja pakiteenus, raamatukogu- ja infoteenused. Need teenused paiknevad lisaks suurlinnadele enamasti väikelinnades, alevikes või külakeskustes.</p>

Kooskasutus	<p>Ühe ja sama ala kasutamine mitmeks erinevaks otstarbeks kas samaaegselt või erinevatel aegadel, sealhulgas eri kasutajagruppide poolt. Juurutamine eeldab tarka kasutust: ruumiressursside teadlikku ja andmepõhist kavandamist, kus erinevaid vajadusi ja funktsioone ühendatakse ajas ja ruumis läbimõeldult.</p> <p>Kooskasutus võimaldab tõhusamat ja paindlikumat ruumi- ja ressursikasutust, tugevdab sotsiaalset sidusust ning suurendab avaliku ruumi ja taristu kasutusaktiivsust.</p> <p>Näidetena võib tuua:</p> <ul style="list-style-type: none"> <li>▪ rohealad, mis toimivad korraga nii inimeste puhkealana kui ka elupaigana loodusele;</li> <li>▪ koolihooned, mida kasutatakse õppetööks päevasel ajal ja kogukonnategevusteks õhtuti;</li> <li>▪ ühistranspordi koridorid, mis on integreeritud kergliiklusvõrgustikuga.</li> </ul>
Kvaliteetne ruum	<p>Kvaliteetne ruum on tehis- ja looduskeskkonna tasakaalustatud ruumiline tervik, mis hõlmab välis- ja siseruumi. Kvaliteetse ruumi kujundamiseks on kasutusel aluspõhimõtted, mis on leitavad Maa- ja Ruumiameti kodulehelt.</p>
Kõrgema taseme teenused	<p>Suuremat tarbijaskonda ja laiemat tagamaad vajavad teenused, mis koonduvad üldjuhul piirkondlikesse, regionaalsetesse või üleriigilistesse keskustesse. Nende hulka kuuluvad näiteks keskvalitsuse haldusteenused (sh vastuvõtuteenused), gümnaasiumi-, kutse- ja rakenduskõrghariduse teenused, teatrid ja muud suuremad kultuuri- ja spordiasutused, mitmekesine huviharidus ning spetsialiseerunud kaubandus (nt ehituskaubad, tehnikapoed). Kõrgema taseme teenused täiendavad kodulähedasi teenuseid ning tagavad elanikele ligipääsu mitmekesisematele tegevus- ja eneseteostusvõimalustele.</p>
Ligipääsetavus	<p>Ehitatud keskkonna, avaliku ruumi, teenuste ja liikumisahela kujundamine viisil, mis tagab kogu elanikkonnale võimalikult võrdsed ja iseseisvad kasutusvõimalused.</p>
Linnaline asustus	<p>Tiheda hoonestusega ja üldjuhul kompaktselt arenenud elukeskkond, kus elamu-, töö- ja teenindusfunktsioonid paiknevad lähestikku ning on tagatud ühine taristu ja ühistranspordivõimalused. Linnaline asustus hõlmab pealinna, regionaalseid ja piirkondlike linnu koos nende linnalise ilmega lähialadega (sh valglinnadega) ning väikelinna (sh ka linnalise ilmega aleveid).</p>
Linnaõhustransport	<p>Linnaõhustransport on uus lennutranspordisüsteem reisijate ja kauba vedamiseks tiheasustuse ja -hoonestusega keskkonnas ja selle ümbruses, mida võimaldavad püststardi- ja -maandumisega elektrilised õhusõidukid (eVTOL), millel on uued tehnoloogiad, näiteks täiustatud akutehnoloogiad ja elektrilised jõuseadmed. Neid õhusõidukeid juhib pardal olev piloot või on nad kaugjuhitavad.</p>

<p>Maaline asustus, (hajaasustusega) maapiirkond</p>	<p>Hajusa hoonestusega elukeskkond, mida iseloomustavad traditsioonilised asustusmustrid ja sageli põllumajandus-, metsa- ning looduskasutusel põhinev eluviis. Maaline asustus hõlmab hajaasustust ja väiksemaid asulaid (maalisema ilmega alevaid ja alevikke ning külakeskusi), mis toetuvad oma igapäevastes funktsioonides lähemale keskusele.</p>
<p>Maahõive hierarhia</p>	<p>Samm-sammuline otsustusprotsess looduslike maa-alade hõivamise vähendamiseks. Hierarhia rakendub kõikidele maakasutusviisidele, juht- ja sihtotstarvetele.</p> <p><b>Maahõive hierarhia tehisalade vähendamiseks</b></p>
<p>Meri-maismaa klaster</p>	<p>Meri-maismaa klaster on sadamate, ettevõtlusalade, taristu, teenuste ja teadmuspõhiste tegevuste koondumine, kus mere- ja maismaaruum toimivad ühtse majandusliku ja funktsionaalse tervikuna.</p>
<p>Multimodaalne sõlm</p>	<p>Koht, kus kohtuvad ja on omavahel ühendatud erinevad transpordi- ja liikumisviisid, võimaldades mugavalt ühelt liikumisviisilt teisele ümber liikuda või kaupu ümber laadida. Multimodaalses sõlmes võivad olla ühendatud näiteks rongi-, bussi-, auto-, jalgratta-, lennu- ja veetransport.</p>
<p>Planeerimis-põhimõtted</p>	<p>Ruumiotsuste tegemise suunised, mis täpsustavad ruumilise arengu eesmärgid ja aitavad neid rakendada erinevates planeerimisolukordades.</p>
<p>Pruunalad</p>	<p>Varasemalt intensiivses inimkasutuses olnud alad, mis on tänaseks mahajäetud või alakasutatud.</p>

Puhvermaa	<p>Ala, mis on planeeritud leevendama kliimamõjude – eeskätt kuumalainete, põua ja tuleohuga seotud riskide – avaldumist asustusele, taristule ja elukeskkonnale. Puhvermaa toimib kaitse- või jahutusala, vähendades äärmuslike ilmastikunähtuste koormust tihedamalt kasutatavatele aladele.</p> <p>Puhvermaa võib hõlmata näiteks kõrghaljastuse vööndeid, veekogude või niiskusalade süsteeme, metsatukki, looduslikke või poollooduslikke alasid, mille ökoloogiline ja temperatuurireguleeriv toime aitab stabiliseerida ümbritsevaid asula- või majandusalasid.</p>
Rahvusmaastikud	<p>Eesti kultuurilugu ja identiteeti kõige paremini esindavad väärtuslikud maastikud. Rahvusmaastike ettepanekud on teinud kehtivad maakonnaplaneeringud (koostatud 2015-2018), valides välja maakonda kõige paremini esindavad maastikud. Näiteks on Lääne-Viru maakonnaplaneering teinud ettepaneku määrata Lahemaa rahvusmaastikuks, Saare ja Pärnu maakonnaplaneering on teinud ettepanekud Kihnu, Ruhnu ja Abruksa saare väärtustamiseks, Võru maakonnaplaneering Piusa jõe ürgoru määramiseks rahvusmaastikuks. Riiklikul tasemel ei ole rahvusmaastike kinnitamiseni jõutud.</p>
Rannakultuur	<p>Rannikualadel ja saartel kujunenud eluviis, ruumikasutus, tegevusalad, teadmised, tavad ja identiteet, mis on seotud mere läheduse ning inimese ja mere vaheliste suhetega. Rannakultuur hõlmab nii ajaloolist pärandit (nt kalandus, meresõit, rannakülade asustusmuster ja ehituspärand) kui ka tänapäevaseid rannikualade kasutusviise, ettevõtlust, kogukonnaelu, puhkemajandust ning merega seotud teenuseid ja tegevusi.</p>
Ranniku-piirkond	<p>Mere ja maismaa kokkupuutevöönd, kus põimuvad maismaalised ja merelised protsessid ning mille areng ja kasutus sõltuvad nii looduslikest tingimustest kui inimtegevusest. Rannikupiirkond hõlmab nii maismaa osa, mille arengut mõjutavad merega seotud tegurid (nt tormid, üleujutused, erosioon), kui ka mereala osa, mille toimimist mõjutab maismaalt lähtuv tegevus.</p>
Ristkasutus	<p>Ühe ja sama hoone või taristu kasutamine mitmeks erinevaks otstarbeks kas samaaegselt või erinevatel aegadel, sealhulgas eri kasutajagruppide poolt. Ristkasutus võimaldab tõhusamat ja paindlikumat ruumi- ja ressursikasutust, tugevdab sotsiaalset sidusust ning suurendab avaliku ruumi ja taristu kasutusaktiivsust.</p> <p>Näidetena võib tuua:</p> <ul style="list-style-type: none"> <li>▪ koolihooned, mida kasutatakse õppetöökäes päevasel ajal ja kogukonnategevusteks õhtuti;</li> <li>▪ tööstus- või laohooned, mis toimivad ajutiselt suurürituste toimumiskohana.</li> </ul>
Rohevõrgustik	<p>Eri tüüpi ökosüsteemide ja maastike säilimist tagav ning asustuse ja majandustegevuse mõjusid tasakaalustav looduslikest ja poollooduslikest kooslustest koosnev sidus süsteem, mis koosneb tugialadest ja tugialasid ühendavatest rohekoridoridest.</p> <p>Allikas: Planeerimisseadus, üleriigilise planeeringu alusuuring</p>

	“Rohe- ja sinivõrgustiku eesmärk ja toimimise tagamine”
Ruumilise arengu eesmärgid	Üleriigilise planeeringu strateegilised sihid, mis kirjeldavad soovitud muutusi ja tulemuslikke seisundeid põhivaldkondade kaupa. Need konkretiseerivad visiooni ning annavad sisulise suuna asustuse, taristu, looduskeskkonna ja majanduse ruumilisele kujunemisele. Ruumilise arengu eesmärgid loovad aluse suuniste rakendamisele ning võimaldavad hinnata ruumiotsuste kooskõla üleriigilise planeeringu arenguvajadusega pidurdada pea- ja valginnastumist.
Ruumiotsus	Riigi või kohaliku omavalitsuse tehtav otsus, mis mõjutab maa ja ehitatud keskkonna kasutust ning kujundab elukeskkonna arengut pikemas vaates. Ruumiotsusteks on nii avaliku kui ka erasektori investeeringud, mis toimuvad kehtestatud planeeringute ja lubade alusel. Ruumiotsus võib avalduda planeeringus, ehitusloas, investeeringuotsuses, arengukavas või muus ruumilist mõju omavas otsuses.
Ruumipoliitika põhialused	Üleriigilise planeeringu väärtusraamistik, mis kirjeldab, millistest kaalutlustest lähtutakse ruumi kujundamisel ja ruumiotsuste tegemisel. Ruumipoliitika põhialused suunavad ruumilisi valikuid nii riigi, omavalitsuste kui ka valdkondlike strateegiatega tasandil. Põhialused annavad arusaama, millist ruumi Eesti soovib tulevikus kujundada ja millistel alustel otsuseid tehakse.
Taaskasutus	Taaskasutus on olemasolevate alade, hoonete või rajatiste korduskasutamine sama või uue funktsiooniga, et pikendada ruumi elukaart ja vältida uue maa hõivamist. Taaskasutus hõlmab alakasutatud või kasutusest välja langenud alade ning hoonete taaskasutamist, rekonstrueerimist või ümberkujundamist vastavalt muutunud vajadustele. Taaskasutus erineb koos- ja ristikasutusest selle poolest, et keskendub <i>ruumi varasema kasutuse taastamisele või uuele kasutusele</i> , mitte samaaegsele mitmeotstarbelisele kasutusele.
Tasakaalustatud tihendamine	Maakasutuse intensiivistamine ja hoonestuse mõõdukas ning kvaliteedipõhine tihendamine eelkõige juba väljakujunenud asulates ja hoonestusaladel, eesmärgiga kasutada olemasolevat ruumi ja taristut tõhusamalt, vähendades vajadust uue maa hõivamiseks.
Taskukohane eluase	Eluase on taskukohane kui selle hind, üür ja igakuine kulu võimaldab leibkonnal elada piisava kvaliteediga kodus, ilma et see koormaks liigselt nende eelarvet. Taskukohase eluaseme üür jääb alla 25% leibkonna keskmisest netosissetulekust kuus; ostuhind alla 3 aasta leibkonna netosissetulekust. Eluasemekulud (üür või laen ning kommunaalarved) on taskukohased, kui need ei ületa 40% leibkonna sissetulekust. Allikas: Uuring "Eesti taskukohase ja kättesaadava eluasemepoliitika võimaluste analüüs". Kliimaministeeriumi tellimusel koostanud Tartu Ülikool ja EKA, 2025.

Tehniline taristu	Ühiskonna toimimiseks vajalike teenuste osutamist võimaldav võrgustike, rajatiste ja seadmete süsteem, sealhulgas transpordi-, energia-, side-, vee- ja jäätmevaldkonna taristu.
Toimepiirkond	Keskuslinna, väiksemate linnade ja maapiirkonna toimiv tervik, mida seob igapäevane pendelränne. Toimepiirkonna arendamise eesmärk on pakkuda mitmekesist elukeskkonda, siduda erinevad asustustüübid ühtseks süsteemiks ning selle kaudu tasakaalustada pealinnastumise survet, toetades samas regionaalset elujõulisust ja teenuste kättesaadavust üle Eesti. Üldjuhul loetakse toimepiirkonda kuuluvaks ala, kus 15–30% (vastavalt nõrk või tugev seotus) tööealisest elanikkonnast on seotud keskuslinnaga regulaarse tööalase pendelränne kaudu. Toimepiirkonda kuulub ka funktsionaalne linnapiirkond ( <i>functional urban area</i> ), säästva liikuvuse ja transpordi valdkonnas sageli kasutatav mõiste, mille eesmärk on kirjeldada eelkõige linnastunud töö- ja eluruumi.
Uudsed kooslused	Inglise k. <i>novel ecosystems</i> – tugeva inimesepoolse sekkumise läbi tekkinud ökosüsteemid, mis ei ole seotud põllumajandusliku tegevusega, paiknevad sageli jäät- ja tühermaadel.
Universaalne disain	Ruumilises planeerimises kasutatav põhimõtete kogum, mille järgi loodavad tehiskeskonnad peavad olema kasutatavad ja väärtuslikud võimalikult paljudele inimestele. Esmatähtis avalikus ruumis, kus tänavaruum, park, väljak või muu avalik ala peab olema turvaline, ligipääsetav ja mugav kasutada erinevas vanuses, erinevate võimete ja liikumisviisidega inimestele.
Vahekasutus	Ajutine või katsetuslik maa- või ruumikasutus, mille eesmärk on hoida seni alakasutatud või tühjana seisvad alad ja hooned aktiivses kasutuses kuni nende lõpliku otstarbe kujunemiseni. Vahekasutus võib toetada piirkonna elavdamist, kohaliku ettevõtluse ja kogukonna-algatuste või muude tegevuste ajutist katsetamist ning avaliku ruumi kvaliteedi parandamist.
Valglinn	Valglinn on suurema keskuse lähialas paiknev valdavalt elamufunktsiooniga asustusala, kus töökohtade, teenuste ja vaba aja veetmise võimaluste vähesuse tõttu sõltutakse igapäevaselt keskuslinnast.
Valitsussektori teenused	Riigi ja kohalike omavalitsuste poolt osutatavad avalikud teenused, mille eesmärk on tagada elanike põhivajaduste rahuldamine, õiguskaitse, julgeolek ja ühiskonna toimimine. Need hõlmavad kõiki valdkondi, mille eest riik ja omavalitsused vastutavad seaduse alusel ning mida rahastatakse peamiselt avalikest vahenditest. Valitsussektori teenuste hulka kuuluvad näiteks: <ul style="list-style-type: none"> <li>▪ riigihalduse ja õiguskaitse teenused – nt registri- ja dokumenteerimisteenused, politsei, pääste, piirivalve, kaitse, kohtusüsteem;</li> <li>▪ sotsiaalsed ja haridusteenused – nt haridusasutused, lastehoid, hoolekanne, tervishoid;</li> </ul>

	<ul style="list-style-type: none"> <li>▪ taristu ja elukeskkonnaga seotud teenused – nt teede ja tänavate hooldus, veemajandus, jäätmekorraldus, planeerimine ja elamumajandus;</li> <li>▪ avalik haldus ja regionaalne arendus, sh riigi esindusfunktsioonid piirkondades (nt maksuamet, töötukassa, päästikeskus).</li> </ul>
Väärtarhitektuur	Davosi kvaliteedikriteeriumitega kooskõlas kujunenud arhitektuur, mis hõlmab nii ehituspärandit kui ka kaasaegseid lahendusi. Määratlus tuleneb arhitektuuripoliitikast.
Väärtuslikud maastikud	<p>Ajalooliselt kujunenud kultuurmaastikud, mis kannavad Eesti asustuse ja teedevõrgu arengulugu ning väljendavad piirkondlikku omapära. Need alad ühendavad kultuuri- ja loodusväärtusi, omades esteetilist, puhke- ja identiteediväärtust nii kohaliku kogukonna kui kogu Eesti jaoks.</p> <p>Kui loodusmaastike kaitse on Eestis olnud pika ajalooga, siis kultuurmaastike väärtustamisele hakati süstemaatilisel tähelepanu pöörama 2001. aastast. Väärtuslikud maastikud määrati esmalt maakonna teemaplaneeringutes, nende käsitlemine on seejärel olnud oluline kõigil planeerimistasanditel, alates üleriigilisest kuni detailplaneeringuteni.</p> <p>Väärtuslike maastike määramisel on lähtutud alade ajaloolis-kultuurilisest väärtusest – need võivad esindada kindlat ajastut või koondada eri perioodide kihistusi, sageli sisaldavad ka loodusväärtusi. Tulenevalt oma kultuurilisest ja looduslikust eripärast on neil esteetiline, puhke- ja turismiväärtus ning nad võivad olla kohalike kogukondade puhkealad või laiemad huviväärsused. Väärtuslikel maastikel on ka identiteediväärtus – need võivad olla tähenduslikud nii kohalikele kui kanda kogu Eestile sümbolset tähendust (vt rahvusmaastikud).</p>
Väärtuslikud põllumajandusmaad	Kõrge viljakuse (üldjuhul Eesti või maakonna keskmisest boniteedist kõrgem boniteet) ja piisava suurusega (üldjuhul min 2 ha massiiv, v.a saartel) põllumajandusmaa, millel on oluline roll Eesti toidujulgeoleku ja maamajanduse kestlikkuse tagamisel. Üldjuhul paikneb külas või alevikus ja on maatulundusmaa sihtotstarbega.
8-80 põhimõte	Avalik linnaruum – tänav, plats, park, väljak või muu avalik ala peab olema turvaline, ligipääsetav ja mugav kasutada nii 8-aastase lapse kui ka 80-aastase eaka linnakodaniku jaoks. See tähendab, et ruumilahendused peavad olema universaalselt kasutatavad, toetama inimeste igapäevast liikumist, puhkamist ja suhtlemist ning tagama kõigile elanikerühmadele võrdsed võimalused avalikus ruumis viibida ja tegutseda.

Lisa 1. Suunised asustuse tüüpide lõikes (esitatud eraldi failina)

Lisa 2. Elluviimiskava (esitatud eraldi failina)